

蛋白分解酵素阻害剤

劇薬、処方箋医薬品^注 注) 注意-医師等の処方箋により使用すること

薬価基準収載

注射用エフオーワイ[®]100

FOY[®] 100 for Injection

注射用エフオーワイ[®]500

FOY[®] 500 for Injection

注射用ガベキサートメシル酸塩

配合変化試験成績

®登録商標



【禁忌(次の患者には投与しないこと)】

本剤の成分に対し過敏症の既往歴のある患者

配合試験成績 目次

エフオーワイの製剤学的特徴	1
1. 有効成分（ガベキサートメシル酸塩）の溶解性	
2. 製剤の各種条件下における安定性	
3. pH 変動試験	
4. フィルター通過性試験	
配合変化の起こるメカニズム	2
1. 混濁・沈殿が生じる場合	
2. 残存率が低下する場合	
薬効分類別索引製品名（アイウエオ順）索引	3
一般名（アイウエオ順）索引	5
輸液との配合試験	9
■ 各輸液での溶解性と安定性	
■ 72 時間までの溶解性と安定性	
■ アミノ酸輸液での溶解性と安定性	
■ 高カロリー輸液での溶解性と安定性他剤との配合試験	
■ 各輸液での溶解性と安定性	

- ・この配合試験成績は注射用エフオーワイと他の注射剤との併用を推奨するものではありません。配合使用に際しては各々の配合薬剤の用法・用量及び使用上の注意を確認の上、配合してください。
- ・配合試験での測定項目は、注射用エフオーワイと他の注射剤を配合した際の外観変化、pH及びガベキサートメシル酸塩の定量(残存率)です。他剤の定量は実施しておりません。

エフオーワイの製剤学的特徴

1. 有効成分(ガベキサートメシル酸塩)の溶解性

溶媒	本品1gを溶かすのに必要な溶媒の量(mL)	溶解性
水	0.75	極めて溶けやすい
エタノール(95)	1.81	溶けやすい
クロロホルム	7	溶けやすい
アセトン	40	やや溶けにくい
ジエチルエーテル	970000	ほとんど溶けない

2. 製剤の各種条件下における安定性

(1)長期保存試験 室温(約4~38℃)、最終包装

製品名	項目	開始時	12ヵ月	18ヵ月	24ヵ月	30ヵ月	36ヵ月	42ヵ月
エフオーワイ100	外観	白色の塊	変化なし	変化なし	変化なし	変化なし	変化なし	変化なし
	定量	100.3	99.1	100.9	99.2	99.9	99.8	100.5
	%	100.0	98.8	100.6	98.9	99.6	99.5	100.2

(2)温度安定性 40℃、最終包装

製品名	項目	開始時	3ヵ月	7ヵ月
エフオーワイ100	外観	白色の塊	変化なし	変化なし
	定量	100.3	99.4	99.1
	%	100.0	99.1	98.8
エフオーワイ500	外観	白色の塊	変化なし	変化なし
	定量	99.8	100.4	99.2
	%	100.0	100.6	99.4

(3)光安定性 蛍光灯:1000lx、無包装

開始時	4週間	8週間
白色の塊	変化なし	変化なし
100.3	101.1	102.3
100.0	100.8	102.0
白色の塊	変化なし	変化なし
99.8	99.5	99.4
100.0	99.7	99.6

3. pH変動試験

単位/容量	規格pH域	試料pH	(A)0.1N HCl (B)0.1N NaOH	最終pH又は 変化点pH	移動 指数	変化 所見	希釈試験(20mL)				
							0時間	0.5時間	1時間	2時間	3時間
100mg/5mL 注射用水	4.0 ~ 5.5	4.52	(A) 10.0 mL	1.57	2.95	-					
			(B) 0.6 mL	9.02	4.50	白濁	9.04	8.42	8.27	8.07	8.06
500mg/5mL 注射用水	4.0 ~ 5.5	4.44	(A) 10.0 mL	1.64	2.80	-					
			(B) 6.6 mL	9.05	4.61	白濁	9.00	8.56	8.44	8.30	8.29

4. フィルター通過性試験

●試験方法

エフオーワイ100mgを生理食塩液500mLに溶解し、フィルターを装着した輸液セットで滴下する。通過液の外観変化、残存率を観察・測定する。
輸液セット : ニプロ輸液セット・ISA100A
輸液フィルター: ニプロフィルターセット・FG-20AY,
ポリエーテルスルホン製, ポアサイズ0.2 μ m

●試験条件

温度: 室温(20~27℃)
光: 室内光
測定時間: 0, 10分, 6, 24時間後
試験項目: 外観, 残存率

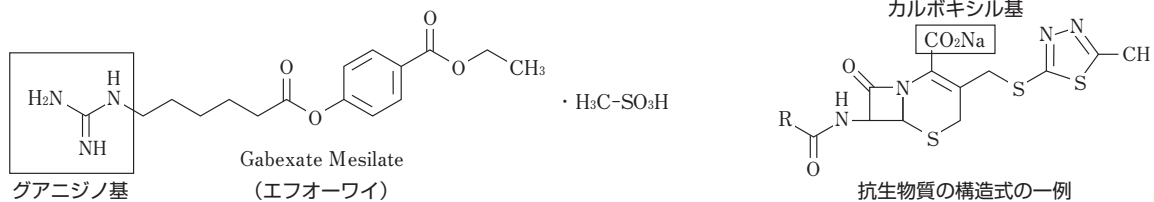
項目	混合時	フィルター通過後		
		10分	6時間	24時間
外観	無色澄明	変化なし	変化なし	変化なし
残存率	100	98	98	98

配合変化の起こるメカニズム

1. 混濁・沈殿が生じる場合

① 塩の生成

エフオーワイのグアニジノ基は、抗生物質やヘパリン等のカルボキシル基とイオン結合し塩を生成します。この塩は溶解性が低いため、混濁することがあります。



② 血液製剤中のエステラーゼによる分解

エフオーワイは血液中のエステラーゼにより加水分解されるため、エステラーゼを含む血液製剤、アルブミン製剤等と配合すると分解されます。また、反応が速く分解物の溶解性が低いため、混濁することがあります。

2. 残存率が低下する場合

① アミノ酸による分解

エフオーワイはアミノ酸輸液と配合すると、経時的に分解されます。分解の原因は特にヒスチジンの影響が大きいことが確認されています。また、配合した時のpHが高いほど分解は促進される傾向にあります。

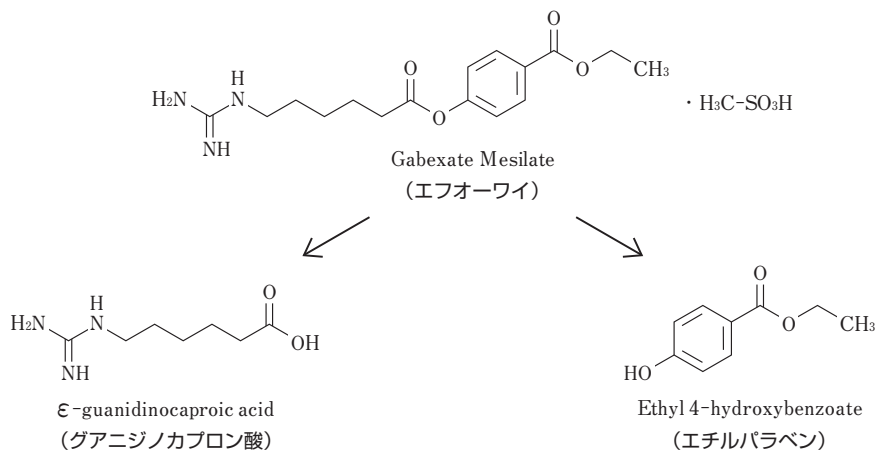
② アルカリ性下での分解

エフオーワイは配合してpHが8.0以上になる場合、経時的に加水分解が促進されます。

● 添加物（亜硫酸塩）による分解

エフオーワイは添加物に亜硫酸塩（亜硫酸水素ナトリウム等）を含む薬剤と配合すると経時的に加水分解されます。これは亜硫酸塩の量が多い場合、pHが高いほど促進されます。

分解：エフオーワイのエステル結合が加水分解されます。



薬効分類別索引

薬効分類/製品名	ページ	薬効分類/製品名	ページ
■111 全身麻酔剤		■313 ビタミン B 剤(ビタミン B1 剤を除く。)	
ケタラール静注用	15	パントール注射液	27
1%ディブリバン注	15	メチコバル注射液	27
■112 催眠鎮静剤、抗不安剤		■314 ビタミン C 剤	
セルシン注射液	15	ビタシミン注射液	27
ドルミカム注射液	15	ビタミン C 注	28
■114 解熱鎮痛消炎剤		■316 ビタミン K 剤	
レペタン注	16	ケイツーN 静注	28
ロピオン静注	16	■317 混合ビタミン剤(ビタミン A・D 混合製剤を除く。)	
■117 精神神経用剤		ネオラミン・スリービー液(静注用)	28
セレネース注	17	ネオラミン・マルチ V 注射用	28
■121 局所麻酔剤		ビタジェクト注キット	28
静注用キシロカイン 2%	17	ビタメジン静注用	29
■122 骨格筋弛緩剤		マルタミン注射用	29
マスキュラックス静注用	17	■319 その他のビタミン剤	
■124 鎮痙剤		フラビタン注射液	29
プスコパン注	55	■321 カルシウム剤	
■211 強心剤		カルチコール注射液 8.5%	29
アデル点滴静注用	17	■322 無機質製剤	
イノバン注	17	アスバラカリウム注	29
カコージン D 注	18	エレメンミック注	30
カタボン Hi 注	18	K. C. L. 点滴液 15%	30
コアテック注	18	■323 糖類剤	
ジゴシン注	18	キリット注 5%	9
ドブトレックス注射液	19	トリパレン 1 号輸液	10,13
ネオフィリン注	19	トリパレン 2 号輸液	10,13
ドバミン塩酸塩点滴静注液	19	ハイカリック NC-H 輸液	10,13
ミルリーラ注射液	19	ハイカリック NC-L 輸液	13
■212 不整脈用剤		ハイカリック NC-N 輸液	13
オノアクト点滴静注用	19	ハイカリック RF 輸液	10
シンビット静注用	20	ハイカリック液-1 号	10,14
■213 利尿剤		ハイカリック液-2 号	10,14
ソルダクトン静注用	20	ハイカリック液-3 号	10,14
ダイアモックス注射用	20	5%ブドウ糖液	10,11
ラシックス注	20	10%ブドウ糖液	10
ルネトロン注射液	20	20%ブドウ糖液	10
■214 血圧降下剤		50%ブドウ糖液	10
ニトプロ持続静注液	21	■325 たん白アミノ酸製剤	
ベルジピン注射液	21	アミグラド輸液	11
■217 血管拡張剤		アミゼット B 輸液	13,14
シグマート注	21	アミゼット XB 輸液	13,14
ニトロール注	21	アミニック輸液	13,14
ハンブ注射用 1000	21	アミノトリバ 2 号輸液	11
ヘルベッサ注射用	22	アミノフリード輸液	12
ミスロール注	22	アミノレバン点滴静注	12
■219 その他の循環器官用薬		アミノレバン輸液	13,14
エリル点滴静注液	22	エルネオバ 1 号輸液	12
グリセオール注	9	エルネオバ 2 号輸液	12
スロンノン HI 注	22	キドミン輸液	12
ニコリン H 注射液	22	ネオアミーユ輸液	12
■221 呼吸促進剤		ネオパレン 1 号輸液	12
ドブラム注射液	23	ネオパレン 2 号輸液	12
■223 去たん剤		ピーエヌツイン-2 号輸液	12
ビソルボン注	23	ビーフリード輸液	12
■232 消化性潰瘍用剤		プラスアミノ輸液	12,13,14
アルタット静注用	23	フルカリック 1 号輸液	12
オメプラール注用	23	フルカリック 2 号輸液	12
ガスター注射液	23	フルカリック 3 号輸液	12
ザンタック注射液	24	プレアミン-P 注射液	12
ソルコセル注	24	プロテアミン 12 注射液	13,14
タガメット注射液	24	モリブロン F 輸液	12
タケブロン静注用	24	■326 臓器製剤	
■239 その他の消化器官用薬		アデラピン 9 号注	30
カイトリル注	24	■329 その他の滋養強壮薬	
セロトーン静注液	25	イントラリポス輸液 20%	9
プリンペラン注射液	25	■331 血液代用剤	
■245 副腎ホルモン剤		アクチット輸液	9
サクシゾン注射用	25	アルトフェッド注射液	9
ソル・コーテフ静注用	25	ヴィーン 3G 輸液	9
ソル・メドロール静注用	26	ヴィーン D 輸液	9
デカドロン注射液	26	ヴィーン F 輸液	9
ノルアドリナリン注	26	塩化 Na 補正液 1mEq/mL	31
水溶性プレドニン	26	KN1 号輸液	9
■249 その他のホルモン剤(抗ホルモン剤を含む。)		KNMG3 号輸液	9
ノボリン R 注	26	KCL 補正液 1mEq/mL	31
ヒューマリン R 注	27	生理食塩液	9,11
プロスタルモン・F 注射液	27	ソリタ-T1 号輸液	9

薬効分類/製品名	ページ	薬効分類/製品名	ページ
ソリタ-T3号輸液	9,11	■611 主としてグラム陽性菌に作用するもの	
ソリタ-T3号G輸液	9	注射用タゴシッド	40
ソリタックス-H輸液	9	ダラシンS注射液	40
ソルデム1輸液	9	ハベカシン注射液	40
ソルデム3A輸液	9	塩酸バンコマイシン点滴静注用	41
低分子デキストランL注	9	リンコシン注射液	41
トリフリード輸液	10	■612 主としてグラム陰性菌に作用するもの	
ハルトマン輸液 pH8「NP」	10	アザクタム注射用	41
ピカーボン注輸液	10	アミカシン硫酸塩注射液	41
フィジオ 35 輸液	10	イセパシン注射液	41
フィジオゾール3号輸液	10,11	トブラシン注	42
フルクトラクト注	10	■613 主としてグラム陽性・陰性菌に作用するもの	
ヘスバンダー輸液	10	オメガシン点滴用	42
ボタコールR輸液	10,11	カルベニン点滴用	42
ラクテック注	10	ゲンタシン注	42
ラクテックG輸液	10,11	シオマリン静注用	42,43
リンゲル液	10	スルペラゾン静注用	43
■332 止血剤		セファメジンα注射用	43
アドナ注(静脈用)	31	セフォタックス注射用	43,44
トランサミン注 10%	31	セフメタゾン静注用	44,45
■333 血液凝固阻止剤		ゾニン静注用 4.5	45
フラグミン静注	31,32	チエナム点滴静注用	45
ヘパリンナトリウム	32	パニマイシン注射液	45
■339 その他の血液・体液用薬		パンスポリン静注用	45,46
グラン注射液	32	ビクシリン注射液	46
■391 肝臓疾患用剤		ファーストシン静注用	47
強力ネオミノファーゲンシー静注	32	フィニバックス点滴静注用	47
■392 解毒剤		フルマリン静注用	47
タチオン注射用	32	ベストコール静注用	47
メイロン静注 8.4%	33	ペントシリン注射液	47,48
■395 酵素製剤		ホスミンS静注用	48
デフィブラーゼ点滴静注液	33	注射用マキシビーム	48
■399 他に分類されない代謝性医薬品		メイセリン静注用	48
アレディア点滴静注用	33	メロペン点滴用	49
エポジン注	33	モダシン静注用	49
注射用エラスポール	33	ユナシン-S静注用	49
エルシトニン注	34	ロセフィン静注用	49
注射用カタクロット	34	■614 主としてグラム陽性菌、マイコプラズマに作用するもの	
サンディムン点滴静注用	34	エリスロシン点滴静注用	50
トリノシンS注射液	34	■615 主としてグラム陽性・陰性菌、リケッチア、クラミジアに作用するもの	
注射用フサン	34	ミノマイシン点滴静注用	50
プログラフ注射液	35	■617 主としてカビに作用するもの	
ミラクリッド	35	ファンガード点滴用	50
ミラクリッド注射液	35	■622 抗結核剤	
■421 アルキル化剤		イスコチン注	50
注射用イホマイド	35	■624 合成抗菌剤	
注射用エンドキサン	35	ザイボックス注射液	50
注射用サイメリン	36	シプロキサン注	51
ダカルバジン注用	36	■625 抗ウイルス剤	
■422 代謝拮抗剤		アシクロビル点滴静注用	51
キロサイド注	36	デノシン点滴静注用	51
サンラビン点滴静注用	36	■629 その他の化学療法剤	
注射用メソトレキセート	36	ジフルカン静注液	51
■423 抗腫瘍性抗生物質製剤		プロジフ静注液	51
アクラシノン注射用	37	フロリードF注	52
アドリアシン注用	37	■634 血液製剤類	
イダマイシン静注用	37	献血アルブミン 4.4%静注	52
ダウノマイシン静注用	37	献血アルブミン 25%静注	52
テラルピシン注射用	37	アンスロビン P500 注射用	52
ファルモルピシン注射用	37	献血ヴェノグロブリン IH5%静注	52
ペブレオ注射用	38	ガンマガード静注用	53
マイトマイシン注用	38	献血ベニロン-I 静注用	53
■424 抗腫瘍性植物成分製剤		ペリナートP静注用	53
オンコピン注射用	38	■639 その他の生物学的製剤	
注射用フィルデシン	38	イムノマックス-γ注	53
ベプシド注	38	セロイク注射用	53
■429 その他の腫瘍用薬		フェロン注射用	54
アクブラ静注用	39	■641 抗原虫剤	
ノバントロン注	39	バクトラミン注	54
パラプラチン注射液	39	■719 その他の調剤用薬	
プリプラチン注	39	10%塩化ナトリウム注射液	54
ランダ注	39	■722 機能検査用試薬	
レンチナン静注用	39	グルカゴンGノボ注射用	54
ロイナーゼ注用	40	■811 あへんアルカロイド系麻薬	
		モルヒネ塩酸塩注射液	54

製品名(アイウエオ順)索引

製品名	ページ	製品名	ページ
■ア行		グリセオール注	9
アクチット輸液	9	グルカゴン G ノボ注射用	54
アクブラ静注用	39	KCL 補正液 1mEq/mL	31
アクラシノン注射用	37	KN1 号輸液	9
アザクタム注射用	41	KNMG3 号輸液	9
アシクロビル点滴静注用	51	K. C. L. 点滴液 15%	30
アスパラカリウム注	29	ケイツーN 静注	28
アデール点滴静注用	17	ケタラール静注用	15
アデラビン 9 号注	30	ゲンタシン注	42
アドナ注(静脈用)	31	コアテック注	18
アドリアシン注用	37	■サ行	
アミカシン硫酸塩注射液	41	サイボックス注射液	50
アミグランド輸液	11	注射用サイメリン	36
アミゼット B 輸液	13,14	サクシゾン注射用	25
アミゼット XB 輸液	13,14	ザンタック注射液	24
アミニック輸液	13,14	サンディミュン点滴静注用	34
アミノトリバ 2 号輸液	11	サンラビン点滴静注用	36
アミノフリード輸液	12	シオマリン静注用	42,43
アミノレバン点滴静注	12	シグマート注	21
アミパレン輸液	13,14	ジゴシン注	18
アルタット静注用	23	ジフルカン静注液	51
アルトフェッド注射液	9	シプロキサン注	51
献血アルブミン 4.4% 静注	52	シンビット静注用	20
献血アルブミン 25% 静注	52	スルペラゾン静注用	43
アレディア点滴静注用	33	スロンノン HI 注	22
アンスロビン P500 注射用	52	生理食塩液	9,11
イスコチン注	50	セファメジン α 注射用	43
イセパシン注射液	41	セフォタックス注射用	43,44
イダマイシン静注用	37	セフメタゾン静注用	44,45
イノバン注	17	セルシン注射液	15
注射用イホマイド	35	セレネース注	17
イムノマックス-γ 注	53	セロイク注射用	53
イントラリポス輸液 20%	9	セロトーン静注液	25
ヴィーン 3G 輸液	9	ゾシン静注用 4.5	45
ヴィーン D 輸液	9	ソリタ-T1 号輸液	9
ヴィーン F 輸液	9	ソリタ-T3 号輸液	9,11
献血ヴェノグロブリン IH5% 静注	52	ソリタ-T3 号 G 輸液	9
エボジン注	33	ソリタックス-H 輸液	9
注射用エラスポール	33	ソル・コーテフ静注用	25
エリスロシン点滴静注用	50	ソル・メドロール静注用	26
エリル点滴静注液	22	ソルコセリル注	24
エルシトニン注	34	ソルダクトン静注用	20
エルネオパ 1 号輸液	12	ソルデム 1 輸液	9
エルネオパ 2 号輸液	12	ソルデム 3A 輸液	9
エレメンミック注	30	■タ行	
塩化 Na 補正液 1mEq/mL	31	ダイアモックス注射用	20
10% 塩化ナトリウム注射液	54	ダウンマイシン静注用	37
注射用エンドキサン	35	タガメット注射液	24
オノアクト点滴静注用	19	ダカルバジン注用	36
オメガシン点滴用	42	タケブロン静注用	24
オメプラール注用	23	注射用タゴシッド	40
オンコビン注射用	38	タチオン注射用	32
■カ行		ダラシン S 注射液	40
カイトリル注	24	チエナム点滴静注用	45
カコージン D 注	18	1% ディプリバン注	15
ガスター注射液	23	低分子デキストラン L 注	9
注射用カタクロット	34	デカドロン注射液	26
カタボン Hi 注	18	デノシン点滴静注用	51
カルチコール注射液 8.5%	29	デフィブラーゼ点滴静注液	33
カルベニン点滴用	42	テラルピシン注射用	37
ガンマガード静注用	53	ドパミン塩酸塩点滴静注液	19
静注用キシロカイン 2%	17	ドプトレックス注射液	19
キドミン輸液	12	トブラシン注	42
強力ネオミノファーゲンシー静注	32	ドブラム注射液	23
キリット注 5%	9	トランサミン注 10%	31
キロサイド注	36	トリノシン S 注射液	34
グラン注射液	32		

製品名	ページ	製品名	ページ
トリパレン 1号輸液	10,13	フルクトラクト注	10
トリパレン 2号輸液	10,13	フルマリン静注用	47
トリフリード輸液	10	ブレアミン-P 注射液	12
ドルミカム注射液	15	水溶性プレドニン	26
■ナ行		ブログラフ注射液	35
ニコリン H 注射液	22	ブロジフ静注液	51
ニトプロ持続静注液	21	プロスタルモン・F 注射液	27
ニトロール注	21	プロテアミン 12 注射液	13,14
ネオアミュー輸液	12	フロリド F 注	52
ネオパレン 1号輸液	12	ベストコール静注用	47
ネオパレン 2号輸液	12	ヘスバンダー輸液	10
ネオフィリン注	19	献血ベニロン-I 静注用	53
ネオラミン・スリービー液(静注用)	28	ヘパリンナトリウム	32
ネオラミン・マルチ V 注射液	28	ベプシド注	38
ノバントロン注	39	ペプレオ注射用	38
ノボリン R 注	26	ペリナート P 静注用	53
ノルアドリナリン注	26	ペルジピン注射液	21
■ハ行		ヘルベッサー注射用	22
ハイカリック NC-H 輸液	10,13	ペントシリン注射用	47,48
ハイカリック NC-L 輸液	13	ホスミシン S 静注用	48
ハイカリック NC-N 輸液	13	ポタコール R 輸液	10,11
ハイカリック RF 輸液	10	■マ行	
ハイカリック液-1号	10,14	マイトマイシン注用	38
ハイカリック液-2号	10,14	注射用マキシピーム	48
ハイカリック液-3号	10,14	マスキュラックス静注用	17
バクトラミン注	54	マルタミン注射用	29
パニマイシン注射液	45	ミノマイシン点滴静注用	50
ハベカシン注射液	40	ミラクリッド	35
パラプラチン注射液	39	ミラクリッド注射液	35
ハルトマン輸液 pH8「NP」	10	ミリスロール注	22
塩酸バンコマイシン点滴静注用	41	ミルリーラ注射液	19
パンスポリン静注用	45,46	メイセリン静注用	48
パントール注射液	27	メイロン静注 8.4%	33
ハンブ注射用 1000	21	注射用メントレキセート	36
ピーエヌツイン-2号輸液	12	メチコバル注射液	27
ビカーボン輸液	10	メロベン点滴用	49
ビクシリン注射用	46	モダシン静注用	49
ビスルボン注	23	モリブロン F 輸液	12
ビタジェクト注キット	28	モルヒネ塩酸塩注射液	54
ビタシミン注射液	27	■ヤ行	
ビタミン C 注	28	ユナシン-S 静注用	49
ビタメジン静注用	29	■ラ行	
ビーフリード輸液	12	ラクテック注	10
ヒューマリン R 注	27	ラクテック G 輸液	10,11
ファーストシン静注用	47	ラシックス注	20
ファルモルピシン注射用	37	ランダ注	39
ファンガード点滴用	50	リングル液	10
フィジオ 35 輸液	10	リンコシン注射液	41
フィジオゾール 3号輸液	10,11	ルネトロン注射液	20
フィニボックス点滴静注用	47	レベタン注	16
注射用フィルデシン	38	レンチナン静注用	39
フェロン注射用	54	ロイナーゼ注用	40
注射用フサン	34	ロセフィン静注用	49
ブスコパン注	55	ロピオン静注	16
5%ブドウ糖液	10,11		
10%ブドウ糖液	10		
20%ブドウ糖液	10		
50%ブドウ糖液	10		
フラゲミン静注	31,32		
プラスアミノ輸液	12,13,14		
フラビタン注射液	29		
プリプラチン注	39		
プリンペラン注射液	25		
フルカリック 1号輸液	12		
フルカリック 2号輸液	12		
フルカリック 3号輸液	12		

一般名(アイウエオ順)索引 (輸液を除く)

一般名	ページ	一般名	ページ
■ア行		■カ行	
アクラルピシン塩酸塩	37	加熱人血漿たん白	52
アザセトロン塩酸塩	25	カルバゾクロムスルホン酸ナトリウム水和物	31
アシクロビル	51	カルペリチド(遺伝子組換え)	21
アスコルビン酸	27,28	カルボブラチン	39
アズトレオナム	41	ガンシクロビル	51
L-アスパラギナーゼ	40	肝臓エキス・フラビンアデニンジヌクレオチド	30
L-アスパラギン酸カリウム	29	カンレノ酸カリウム	20
アセタゾラミドナトリウム	20	グラニセトロン塩酸塩	24
アデノシン三リン酸二ナトリウム水和物	34	グリチルリチン・グリシン・システイン配合剤	32
アミカシン硫酸塩	41	クリンタマイシンリン酸エステル	40
アミノフィリン水和物	19	グルカゴン(遺伝子組換え)	54
アルガトロバン水和物	22	グルコン酸カルシウム水和物	29
人血清アルブミン	52	グルタチオン	32
アルペカシン硫酸塩	40	ポリエチレングリコール処理人免疫グロブリン	52
乾燥濃縮人アンチトロンビンⅢ	52	乾燥イオン交換樹脂処理人免疫グロブリン	53
アンピシリンナトリウム	46	乾燥スルホ化人免疫グロブリン	53
イセパマイシン硫酸塩	41	ケタミン塩酸塩	15
硝酸イソソルビド	21	ゲンタマイシン硫酸塩	42
イソニアジド	50	コルホルシンダロパート塩酸塩	17
イダルビシン塩酸塩	37	■サ行	
イホスファミド	35	ジアゼパム	15
イミペネム水和物・シラスタチンナトリウム	45	シクロスポリン	34
インスリン ヒト(遺伝子組換え)	26,27	シクロホスファミド水和物	35
インターフェロン ガンマ-1a(遺伝子組換え)	53	ジゴキシシン	18
インターフェロン ベータ	54	シスプラチン	39
ウリナスタチン	35	シタラビン	36
エトボシド	38	シチコリン	22
エノシタビン	36	ジノプロスト	27
エピルビシン塩酸塩	37	シプロフロキサシン	51
エポエチン ベータ(遺伝子組換え)	33	ジベカシン硫酸塩	45
エリスロマイシンラクトビオン酸塩	50	シベレスタットナトリウム水和物	33
エルカトニン	34	シメチジン	24
塩化カリウム	30,31	ジルチアゼム塩酸塩	22
塩化ナトリウム	31,54	乾燥濃縮人 C1-インアクチベーター	53
塩化マンガン・硫酸亜鉛水和物配合剤	30	スルバクタムナトリウム・アンピシリンナトリウム	49
オザグレールナトリウム	34	スルバクタムナトリウム・セフォペラゾンナトリウム	43
オメプラゾールナトリウム	23	スルファメトキサゾール・トリメトプリム	54
オルプリノン塩酸塩水和物	18	セファゾリンナトリウム水和物	43
		セフェピム塩酸塩水和物	48
		セフォゾラン塩酸塩	47
		セフォタキシムナトリウム	43,44
		セフォチアム塩酸塩	45,46
		セフトラジウム水和物	49
		セフトリアキソンナトリウム水和物	49
		セフミノクスナトリウム水和物	48
		セフメタゾールナトリウム	44,45
		セフメノキシム塩酸塩	47
		セルモロイキン(遺伝子組換え)	53

一般名	ページ	一般名	ページ
■タ行		■マ行	
ダウノルビシン塩酸塩	37	マイトマイシン C	38
ダカルバジン	36	ミカファンギンナトリウム	50
タクロリムス水和物	35	ミコナゾール	52
タゾバクタム・ピペラシリン水和物	45	ミダゾラム	15
ダルテパリンナトリウム	31,32	ミトキサントロン塩酸塩	39
炭酸水素ナトリウム	33	ミノサイクリン塩酸塩	50
チアミンジスルフィド・B6・B12 配合剤	28	ミルリノン	19
テイコプラニン	40	メコバラミン	27
デキサメタゾンリン酸エステルナトリウム	26	メチルプレドニゾロンコハク酸エステルナトリウム	26
ドキサプラム塩酸塩水和物	23	塩酸メクロプラミド	25
ドキシソルビシン塩酸塩	37	メトトレキサート	36
ドバミン塩酸塩	17,18,19	メナトレノン	28
ドブタミン塩酸塩	19	メロペネム水和物	49
トブラマイシン	42	モルヒネ塩酸塩水和物	54
トラネキサム酸	31	■ヤ行	
ドリベネム水和物	47	幼牛血液抽出物	24
■ナ行		■ラ行	
ナファモスタットメシル酸塩	34	ラタモキシフナトリウム	42,43
ニカルジピン塩酸塩	21	ラニチジン塩酸塩	24
ニコランジル	21	ラニムスチン	36
ニトログリセリン	22	ランジオロール塩酸塩	19
ニトロプルシドナトリウム水和物	21	ランソプラゾール	24
ニフェカラン塩酸塩	20	リドカイン	17
ネダプラチン	39	リネゾリド	50
ノルアドレナリン	26	リンコマイシン塩酸塩水和物	41
■ハ行		リン酸チアミンジスルフィド・B6・B12 配合剤	29
ハトロキソピン	33	レンチナン	39
パニペネム・ベタミプロン	42	ロキサチジン酢酸エステル塩酸塩	23
パミドロン酸ナトリウム水和物	33		
ハロペリドール	17		
バンコマイシン塩酸塩	41		
パンテノール	27		
ビアペネム	42		
高カロリー輸液用総合ビタミン剤	28,29		
ヒドロコルチゾンコハク酸エステルナトリウム	25		
ピペラシリンナトリウム	47,48		
ピラルビシン塩酸塩	37		
ビンクリスチン硫酸塩	38		
ビンデシン硫酸塩	38		
ファスジル塩酸塩水和物	22		
ファモチジン	23		
フィルグラスチム(遺伝子組換え)	32		
ブチルスコポラミン臭化物	55		
ブプレノルフィン塩酸塩	16		
ブメタニド	20		
フラビンアデニンジヌクレオチドナトリウム	29		
フルコナゾール	51		
フルルビプロフェン アキセチル	16		
プレドニゾロンコハク酸エステルナトリウム	26		
フロセミド	20		
プロポフォール	15		
ブロムヘキシン塩酸塩	23		
フロモキシセフナトリウム	47		
ベクロニウム臭化物	17		
ヘパリンナトリウム	32		
ペプロマイシン硫酸塩	38		
ホスフルコナゾール	51		
ホスホマイシンナトリウム	48		

■各輸液での溶解性と安定性

●試験方法

エフオーワイ1000mgを各輸液で溶解し配合する。

外観変化、pH、残存率を観察・測定する。

*のついている輸液は72時間後まで試験を行っている。(P.13参照)

●試験条件

温度：室温

光：室内光

測定時間：0, 6, 24時間後

試験項目：外観, pH, 残存率

輸液名 規格pH (添付文書記載のpH実測値 - :記載なし)	輸液量 (mL)	FOY (mg)	項目	0時間	6時間	24時間
アクチット輸液 4.3~6.3(-)	500	1000	外観	無色澄明	変化なし	変化なし
			pH	5.35	5.37	5.34
			残存率	100	99	96
アルトフェッド注射液 4.5~6.0(-)	500	1000	外観	無色澄明	変化なし	変化なし
			pH	5.32	5.33	5.32
			残存率	100	101	98
イントラリポス輸液20% 6.5~8.5(-)	500	1000	外観	白色	変化なし	変化なし
			pH	6.00	5.67	5.34
			残存率	100	99	96
ヴィーン3G輸液 4.3~6.3(-)	500	1000	外観	無色澄明	変化なし	変化なし
			pH	5.24	5.22	5.21
			残存率	100	98	97
ヴィーンD輸液 4.0~6.5(-)	500	1000	外観	無色澄明	変化なし	変化なし
			pH	5.31	5.33	5.32
			残存率	100	100	98
ヴィーンF輸液 6.5~7.5(-)	500	1000	外観	無色澄明	変化なし	変化なし
			pH	6.75	6.62	6.43
			残存率	100	100	96
キリット注5% 4.5~7.5(約5.6)	500	1000	外観	無色澄明	変化なし	変化なし
			pH	5.48	5.23	4.78
			残存率	100	101	97
グリセオール注 3.0~6.0(-)	500	1000	外観	無色澄明	変化なし	変化なし
			pH	3.84	3.87	3.87
			残存率	100	100	99
KN1号輸液** 4.0~7.5(約4.9)	500	1000	外観	無色澄明	変化なし	変化なし
			pH	4.90	4.98	4.6
			残存率	100	100	99
KNMG3号輸液** 3.5~7.0(約4.9)	500	1000	外観	無色澄明	変化なし	変化なし
			pH	4.86	4.87	4.86
			残存率	100	98	97
生理食塩液* 4.5~8.0(-)	500	1000	外観	無色澄明	変化なし	変化なし
			pH	5.30	5.10	5.00
			残存率	100	100	99
ソリタ-T1号輸液 3.5~6.5(-)	500	1000	外観	無色澄明	変化なし	変化なし
			pH	5.08	5.06	5.08
			残存率	100	100	98
ソリタ-T3号輸液* 3.5~6.5(-)	500	1000	外観	無色澄明	変化なし	変化なし
			pH	5.20	5.10	5.10
			残存率	100	100	98
ソリタ-T3号G輸液 3.5~6.5(-)	500	1000	外観	無色澄明	変化なし	変化なし
			pH	5.06	5.08	5.10
			残存率	100	100	100
ソリタックス-H輸液 5.7~6.5(-)	500	1000	外観	無色澄明	変化なし	変化なし
			pH	5.89	5.89	5.89
			残存率	100	97	80
ソルデム1輸液 4.5~7.0(-)	500	1000	外観	無色澄明	変化なし	変化なし
			pH	5.84	5.86	5.81
			残存率	100	97	94
ソルデム3A輸液 5.0~6.5(-)	500	1000	外観	無色澄明	変化なし	変化なし
			pH	6.00	5.96	5.86
			残存率	100	96	92
低分子デキストランL注 5.0~7.5(約5.4)	500	1000	外観	無色澄明	変化なし	変化なし
			pH	5.37	5.37	5.36
			残存率	100	101	98

**のついている輸液は2012年9月以降に試験実施

混濁 : 変色 : 残存率90%未満

輸液名 規格pH (添付文書記載のpH実測値 - : 記載なし)	輸液量 (mL)	FOY (mg)	項目	0時間	6時間	24時間
トリパレン1号輸液 4.0~5.0(約4.7)	600	1000	外観	無色澄明	変化なし	変化なし
			pH	4.54	4.53	4.53
			残存率	100	97	94
トリパレン2号輸液 4.0~5.0(約4.6)	600	1000	外観	無色澄明	変化なし	変化なし
			pH	4.45	4.44	4.44
			残存率	100	99	96
トリフリード輸液 4.5~5.5(約5.0)	700	1000	外観	無色澄明	変化なし	変化なし
			pH	4.89	4.89	4.82
			残存率	100	93	77
ハイカリックNC-H輸液 4.0~5.0(-)	700	1000	外観	無色澄明	変化なし	変化なし
			pH	4.50	4.49	4.50
			残存率	100	100	97
ハイカリックRF輸液 4.0~5.0(-)	500	1000	外観	無色澄明	変化なし	変化なし
			pH	4.44	4.43	4.46
			残存率	100	99	96
ハイカリック液-1号 3.5~4.5(-)	700	1000	外観	無色澄明	変化なし	変化なし
			pH	4.41	4.41	4.42
			残存率	100	99	98
ハイカリック液-2号 3.5~4.5(-)	700	1000	外観	無色澄明	変化なし	変化なし
			pH	4.37	4.38	4.38
			残存率	100	99	97
ハイカリック液-3号 3.5~4.5(-)	700	1000	外観	無色澄明	変化なし	変化なし
			pH	3.94	3.96	3.96
			残存率	100	99	96
ハルトマン輸液pH8「NP」 7.8~8.2(-)	500	1000	外観	無色澄明	変化なし	変化なし
			pH	7.93	7.31	6.75
			残存率	100	90	88
ビカーボン注輸液 6.8~7.8(-)	500	1000	外観	直後混濁		
			pH			
			残存率			
フィジオ35輸液 4.7~5.3(約5.0)	500	1000	外観	無色澄明	変化なし	変化なし
			pH	4.99	4.99	4.81
			残存率	100	99	95
フィジオゾール3号輸液* 4.0~5.2(約4.7)	500	1000	外観	無色澄明	変化なし	変化なし
			pH	4.60	4.60	4.50
			残存率	100	100	99
5%ブドウ糖液* 3.5~6.5(4.5~5.1)	500	1000	外観	無色澄明	変化なし	変化なし
			pH	4.60	4.60	4.40
			残存率	100	100	99
10%ブドウ糖液 3.5~6.5(4.7~5.1)	500	1000	外観	無色澄明	変化なし	変化なし
			pH	4.22	4.26	4.22
			残存率	100	101	97
20%ブドウ糖液 3.5~6.5(約5.4)	500	1000	外観	無色澄明	変化なし	変化なし
			pH	4.85	4.72	4.69
			残存率	100	102	98
50%ブドウ糖液 3.5~6.5(約5.6)	500	1000	外観	無色澄明	変化なし	変化なし
			pH	4.15	4.16	4.07
			残存率	100	102	97
フルクトラクト注 4.0~7.5(約4.8)	500	1000	外観	無色澄明	変化なし	変化なし
			pH	4.80	4.80	4.79
			残存率	100	99	92
ヘスパンダー輸液** 5.0~7.0(-)	500	1000	外観	無色澄明	変化なし	変化なし
			pH	5.64	5.79	5.57
			残存率	100	97	96
ポタコールR輸液* 3.5~6.5(約4.9)	500	1000	外観	無色澄明	変化なし	変化なし
			pH	4.80	4.80	4.80
			残存率	100	100	99
ラクテック注 6.0~8.5(約6.7)	500	1000	外観	無色澄明	変化なし	変化なし
			pH	6.34	6.28	6.11
			残存率	100	103	101
ラクテックG輸液* 6.0~8.5(約6.6)	500	1000	外観	無色澄明	変化なし	変化なし
			pH	6.40	6.40	6.10
			残存率	100	99	96
リンゲル液 5.0~7.5(約6.4)	500	1000	外観	無色澄明	変化なし	変化なし
			pH	5.87	5.44	4.95
			残存率	100		98

**のついている輸液は2012年9月以降に試験実施

輸液との配合試験

●配合薬剤の用法・用量、使用上の注意等をご確認ください。

■72時間までの溶解性と安定性

●試験方法

エフオーワイ1000mgを各輸液で溶解し配合する。
外観変化、pH、残存率を観察・測定する。

●試験条件

温度：室温
光：室内光
測定時間：0, 6, 24, 48, 72時間後
試験項目：外観, pH, 残存率

輸液名 規格pH (添付文書記載のpH実測値 - : 記載なし)	輸液量 (mL)	FOY (mg)	項目	0時間	6時間	24時間	48時間	72時間
生理食塩液 4.5~8.0 (6.0~6.4)	500	1000	外観	無色澄明	変化なし	変化なし	変化なし	変化なし
			pH	5.75	5.38	4.99	4.63	4.47
			残存率	100	102	98	97	97
	250		外観	無色澄明	変化なし	変化なし	変化なし	変化なし
			pH	5.52	5.21	4.63	4.35	4.23
			残存率	100	100	99	99	97
ソリタ-T3号輸液 3.5~6.5(-)	500	1000	外観	無色澄明	変化なし	変化なし	変化なし	変化なし
			pH	5.06	5.05	5.02	4.95	4.97
			残存率	100	98	95	93	93
	250		外観	無色澄明	変化なし	変化なし	変化なし	変化なし
			pH	5.05	5.03	4.98	4.92	4.92
			残存率	100	98	98	96	96
フィジオゾール3号輸液 4.0~5.2(約4.7)	500	1000	外観	無色澄明	変化なし	変化なし	変化なし	変化なし
			pH	4.63	4.63	4.61	4.56	4.57
			残存率	100	102	97	95	96
	250		外観	無色澄明	変化なし	変化なし	変化なし	変化なし
			pH	4.63	4.62	4.58	4.54	4.54
			残存率	100	98	98	97	95
5%ブドウ糖液 3.5~6.5 (4.5~5.1)	500	1000	外観	無色澄明	変化なし	変化なし	変化なし	変化なし
			pH	4.54	4.58	4.42	4.31	4.26
			残存率	100	102	97	97	97
	250		外観	無色澄明	変化なし	変化なし	変化なし	変化なし
			pH	4.58	4.52	4.24	4.15	4.09
			残存率	100	99	99	99	97
ポタコールR輸液 3.5~6.5(約4.9)	500	1000	外観	無色澄明	変化なし	変化なし	変化なし	変化なし
			pH	4.83	4.82	4.82	4.72	4.76
			残存率	100	99	96	95	95
	250		外観	無色澄明	変化なし	変化なし	変化なし	変化なし
			pH	4.82	4.81	4.77	4.73	4.73
			残存率	100	100	99	98	96
ラクテックG輸液 6.0~8.5(約6.6)	500	1000	外観	無色澄明	変化なし	変化なし	変化なし	変化なし
			pH	6.28	6.16	6.04	5.82	5.79
			残存率	100	99	96	94	93
	250		外観	無色澄明	変化なし	変化なし	変化なし	変化なし
			pH	6.22	6.05	5.85	5.64	5.57
			残存率	100	100	99	97	95

■アミノ酸輸液での溶解性と安定性

●試験方法

エフオーワイ1000mgを各輸液で溶解し配合する。
外観変化、pH、残存率を観察・測定する。
※6時間後の残存率が90%未満の場合
測定時間(0.5, 1時間後)を追加して試験を行う。

●試験条件

温度：室温
光：室内光
測定時間：0, 2, 6, 24時間後
試験項目：外観, pH, 残存率

輸液名 規格pH (添付文書記載のpH実測値 - : 記載なし)	輸液量 (mL)	FOY (mg)	項目	0時間	0.5時間	1時間	2時間	6時間	24時間
アミグランド輸液 -(約6.8)	500	1000	外観	無色澄明	変化なし	変化なし	変化なし	変化なし	変化なし
			pH	6.72	6.58	6.56	6.52	6.43	6.42
			残存率	100	79	67	48	16	0
アミノトリパ2号輸液 -(約5.6)	900	1000	外観	無色澄明	変化なし	変化なし	変化なし	変化なし	変化なし
			pH	5.56	5.55	5.54	5.54	5.49	5.44
			残存率	100	96	93	86	72	31

混濁 変色 残存率90%未満

輸液名 規格pH (添付文書記載のpH実測値 - : 記載なし)	輸液量 (mL)	FOY (mg)	項目	0時間	0.5時間	1時間	2時間	6時間	24時間
アミノフリード輸液 -(約6.7)	500	1000	外観	無色澄明	変化なし	変化なし	変化なし	変化なし	変化なし
			pH	6.65	6.57	6.55	6.46	6.40	6.37
			残存率	100	83	75	52	21	2
アミノレバン点滴静注 5.5~6.5(約5.9)	500	1000	外観	無色澄明	変化なし	変化なし	変化なし	変化なし	変化なし
			pH	5.79	5.81	5.75	5.66	5.46	5.34
			残存率	100	87	73	57	28	2
エルネオパ1号輸液** -(約5.1)	1000	1000	外観	黄色澄明	変化なし	変化なし	変化なし	変化なし	変化なし
			pH	5.13	5.13	5.13	5.13	5.14	5.11
			残存率	100	97	95	95	90	75
エルネオパ2号輸液** -(約5.3)	1000	1000	外観	黄色澄明	変化なし	変化なし	変化なし	変化なし	変化なし
			pH	5.30	5.30	5.30	5.30	5.30	5.30
			残存率	100	98	98	94	84	57
キドミン輸液 6.5~7.5(約7.0)	500	1000	外観	無色澄明	変化なし	変化なし	変化なし	変化なし	変化なし
			pH	6.82	6.71	6.66	6.62	6.57	6.52
			残存率	100	47	24	9	0	0
ネオアミュー輸液 6.6~7.6(-)	500	1000	外観	無色澄明	変化なし	変化なし	変化なし	変化なし	変化なし
			pH	7.05	6.89	6.88	6.82	6.72	6.66
			残存率	100	55	31	12	1	1
ネオパレン1号輸液 -(約5.6)	1000	1000	外観	黄色澄明	変化なし	変化なし	変化なし	変化なし	変化なし
			pH	5.58	5.58	5.58	5.58	5.55	5.59
			残存率	100	99	97	94	84	53
ネオパレン2号輸液 -(約5.4)	1000	1000	外観	黄色澄明	変化なし	変化なし	変化なし	変化なし	変化なし
			pH	5.37	5.37	5.36	5.36	5.34	5.36
			残存率	100	98	97	95	84	54
ピーエヌツイン-2号輸液 -(約5)	1100	1000	外観	無色澄明	変化なし	変化なし	変化なし	変化なし	変化なし
			pH	5.08	5.08	5.07	5.08	5.06	5.03
			残存率	100	98	96	95	86	71
ビーフリード輸液 -(約6.7)	500	1000	外観	無色澄明	変化なし	変化なし	変化なし	変化なし	変化なし
			pH	6.70	6.67	6.66	6.65	6.60	6.51
			残存率	100	80	68	48	19	0
ビーフリード輸液 -(約6.7)	1000	1000	外観	無色澄明	変化なし	変化なし	変化なし	変化なし	変化なし
			pH	6.70	6.68	6.67	6.66	6.64	6.57
			残存率	100	83	70	47	17	0
プラスアミノ輸液 4.0~5.2(約4.6)	500	1000	外観	無色澄明			変化なし	変化なし	変化なし
			pH	4.46			4.47	4.46	4.41
			残存率	100			95	90	71
フルカリック1号輸液 4.5~5.5(-)	903	1000	外観	黄色澄明	変化なし	変化なし	変化なし	変化なし	変化なし
			pH	5.06	5.06	5.05	5.04	5.03	5.02
			残存率	100	99	98	97	91	73
フルカリック2号輸液 4.8~5.8(-)	1003	1000	外観	黄色澄明	変化なし	変化なし	変化なし	変化なし	変化なし
			pH	5.26	5.28	5.28	5.29	5.22	5.14
			残存率	100	102	99	95	84	53
フルカリック3号輸液** 4.9~5.9(-)	1103	1000	外観	黄色澄明	変化なし	変化なし	変化なし	変化なし	変化なし
			pH	5.46	5.46	5.46	5.44	5.42	5.39
			残存率	100	97	94	88	74	47
プレアミン-P注射液 6.5~7.5(-)	200	1000	外観	無色澄明	変化なし	変化なし	変化なし	変化なし	6~24h後 混濁
			pH	6.56	6.46	6.33	6.22	6.08	
			残存率	100	63	48	33	10	
モリプロンF輸液 5.5~6.5(-)	500	1000	外観	無色澄明	変化なし	変化なし	変化なし	変化なし	変化なし
			pH	5.97	5.95	5.93	5.87	5.80	5.78
			残存率	100	81	64	44	12	3

** のついている輸液は2012年9月以降に試験実施

■ 高カロリー輸液での溶解性と安定性

● 試験方法

エフオーワイを各輸液で溶解し配合する。
外観変化、pH、残存率を観察・測定する。

● 試験条件

温度：室温
光：室内光
測定時間：0, 6, 24時間後
試験項目：外観, pH, 残存率

輸液名	輸液量 (mL)	FOY (mg)	項目	0時間	6時間	24時間
トリパレン1号輸液 + アミパレン輸液	600	1000	外観	無色澄明	変化なし	変化なし
	300		pH	5.80	5.70	5.70
			残存率	100	47	6
トリパレン1号輸液 + プロテアミン12注射液	600	1000	外観	無色澄明	変化なし	変化なし
	300		pH	5.50	5.50	5.40
			残存率	100	68	24
トリパレン2号輸液 + アミゼットB輸液	600	800	外観	無色澄明	変化なし	変化なし
	200		pH	5.41	5.36	5.35
			残存率	100	66	19
トリパレン2号輸液 + アミパレン輸液	600	800	外観	無色澄明	変化なし	変化なし
	200		pH	6.13	5.95	5.92
			残存率	100	35	2
トリパレン2号輸液 + アミパレン輸液	600	1000	外観	無色澄明	変化なし	変化なし
	300		pH	5.90	5.80	5.80
			残存率	100	46	5
トリパレン2号輸液 + プロテアミン12注射液	600	1000	外観	無色澄明	変化なし	変化なし
	300		pH	5.60	5.60	5.50
			残存率	100	67	24
トリパレン2号輸液 + プロテアミン12注射液	600	1000	外観	無色澄明	変化なし	変化なし
	200		pH	5.50	5.40	5.40
			残存率	100	74	27
ハイカリックNC-H輸液 + アミゼットXB輸液	700	900	外観	無色澄明	変化なし	変化なし
	200		pH	5.15	5.12	5.08
			残存率	100	90	73
ハイカリックNC-H輸液 + アミニック輸液	700	900	外観	無色澄明	変化なし	変化なし
	200		pH	5.31	5.28	5.23
			残存率	100	89	65
ハイカリックNC-H輸液 + アミパレン輸液	700	900	外観	無色澄明	変化なし	変化なし
	200		pH	5.29	5.24	5.19
			残存率	100	90	66
ハイカリックNC-H輸液 + プラスアミノ輸液	700	900	外観	無色澄明	変化なし	変化なし
	200		pH	4.45	4.46	4.45
			残存率	100	100	94
ハイカリックNC-L輸液 + アミゼットXB輸液	700	900	外観	無色澄明	変化なし	変化なし
	200		pH	5.24	5.21	5.15
			残存率	100	93	70
ハイカリックNC-L輸液 + アミニック輸液	700	900	外観	無色澄明	変化なし	変化なし
	200		pH	5.39	5.36	5.30
			残存率	100	87	59
ハイカリックNC-L輸液 + アミパレン輸液	700	900	外観	無色澄明	変化なし	変化なし
	200		pH	5.38	5.34	5.29
			残存率	100	85	59
ハイカリックNC-L輸液 + プラスアミノ輸液	700	900	外観	無色澄明	変化なし	変化なし
	200		pH	4.51	4.53	4.49
			残存率	100	99	93
ハイカリックNC-N輸液 + アミゼットB輸液	700	900	外観	無色澄明	変化なし	変化なし
	200		pH	5.27	5.19	5.18
			残存率	100	88	62
ハイカリックNC-N輸液 + アミゼットXB輸液	700	900	外観	無色澄明	変化なし	変化なし
	200		pH	5.20	5.17	5.14
			残存率	100	87	70
ハイカリックNC-N輸液 + アミニック輸液	700	900	外観	無色澄明	変化なし	変化なし
	200		pH	5.36	5.32	5.28
			残存率	100	90	62
ハイカリックNC-N輸液 + アミパレン輸液	700	900	外観	無色澄明	変化なし	変化なし
	200		pH	5.35	5.29	5.24
			残存率	100	88	63
ハイカリックNC-N輸液 + プラスアミノ輸液	700	900	外観	無色澄明	変化なし	変化なし
	200		pH	4.49	4.49	4.47
			残存率	100	100	96

: 混濁
 : 変色
 : 残存率90%未満

輸液名	輸液量 (mL)	FOY (mg)	項目	0時間	6時間	24時間
ハイカリック液-1号 + アミゼットXB輸液	700	900	外観	無色澄明	変化なし	変化なし
	200		pH	4.99	5.00	4.97
			残存率	100	94	77
ハイカリック液-1号 + アミニック輸液	700	900	外観	無色澄明	変化なし	変化なし
	200		pH	5.05	5.07	5.03
			残存率	100	92	72
ハイカリック液-1号 + アミパレン輸液	700	900	外観	無色澄明	変化なし	変化なし
	200		pH	5.11	5.11	5.09
			残存率	100	89	68
ハイカリック液-1号 + アミパレン輸液	700	1000	外観	無色澄明	変化なし	変化なし
	300		pH	5.30	5.30	5.30
			残存率	100	89	53
ハイカリック液-1号 + プラスアミノ輸液	700	900	外観	無色澄明	変化なし	変化なし
	200		pH	4.46	4.46	4.46
			残存率	100	98	92
ハイカリック液-2号 + アミゼットB輸液	700	900	外観	無色澄明	変化なし	変化なし
	200		pH	4.87	4.88	4.89
			残存率	100	89	65
ハイカリック液-2号 + アミゼットXB輸液	700	900	外観	無色澄明	変化なし	変化なし
	200		pH	4.94	4.95	4.89
			残存率	100	94	79
ハイカリック液-2号 + アミニック輸液	700	900	外観	無色澄明	変化なし	変化なし
	200		pH	4.98	5.01	4.95
			残存率	100	92	76
ハイカリック液-2号 + アミパレン輸液	700	900	外観	無色澄明	変化なし	変化なし
	200		pH	5.02	5.02	5.00
			残存率	100	94	76
ハイカリック液-2号 + アミパレン輸液	700	1000	外観	無色澄明	変化なし	変化なし
	300		pH	5.20	5.30	5.20
			残存率	100	84	55
ハイカリック液-2号 + プラスアミノ輸液	700	900	外観	無色澄明	変化なし	変化なし
	200		pH	4.40	4.42	4.40
			残存率	100	99	94
ハイカリック液-2号 + プロテアミン12注射液	700	1000	外観	無色澄明	変化なし	変化なし
	300		pH	5.00	4.90	4.90
			残存率	100	93	75
ハイカリック液-3号 + アミゼットXB輸液	700	900	外観	無色澄明	変化なし	変化なし
	200		pH	4.60	4.58	4.52
			残存率	100	97	90
ハイカリック液-3号 + アミニック輸液	700	900	外観	無色澄明	変化なし	変化なし
	200		pH	4.64	4.64	4.60
			残存率	100	96	86
ハイカリック液-3号 + アミパレン輸液	700	900	外観	無色澄明	変化なし	変化なし
	200		pH	4.68	4.68	4.66
			残存率	100	97	85
ハイカリック液-3号 + プラスアミノ輸液	700	900	外観	無色澄明	変化なし	変化なし
	200		pH	4.05	4.05	4.06
			残存率	100	99	97

他剤との配合試験

● 配合薬剤の用法・用量、使用上の注意等をご確認ください。

■ 各輸液での溶解性と安定性

● 試験方法

エフオーワイと他剤を各々輸液で溶解した後、各輸液に配合する。
 (他剤が液剤の場合はそのまま配合する。)
 外観変化、pH、残存率を観察・測定する。

● 試験条件

温度：室温
 光：室内光
 測定時間：0, 6, 24時間後
 試験項目：外観, pH, 残存率

製品名 (一般名)	用量	FOY (mg)	輸液名	輸液量 (mL)	項目	0時間	6時間	24時間
● 全身麻酔剤								
ケタール静注用 (ケタミン塩酸塩)	200mg	1000	生理食塩液	500	外観	無色澄明	変化なし	変化なし
					pH	5.70	5.75	5.05
					残存率	100	99	100
		200mg	1000	5%ブドウ糖液	500	外観	無色澄明	変化なし
	pH					4.73	4.59	4.45
	残存率					100	100	100
	200mg		1000	ソリタ-T3号輸液	500	外観	無色澄明	変化なし
		pH				5.09	5.10	5.08
残存率		100				99	98	
200mg		1000	ポタコールR輸液	500	外観	無色澄明	変化なし	変化なし
	pH				4.85	4.85	4.82	
	残存率				100	100	99	
	1%ディプリバン注 (プロポフォール)	500mg	1000	生理食塩液	500	外観	白色乳濁液	変化なし
pH						5.99	5.60	4.88
残存率						100	99	99
500mg			1000	5%ブドウ糖液	500	外観	白色乳濁液	変化なし
		pH				5.67	5.54	4.94
		残存率				100	98	96
		500mg	1000	ソリタ-T3号輸液	500	外観	白色乳濁液	変化なし
pH						5.14	5.19	5.07
残存率	100					100	98	
500mg	1000		ポタコールR輸液	500	外観	白色乳濁液	変化なし	変化なし
		pH			4.91	4.93	4.82	
		残存率			100	99	100	
	● 催眠鎮静剤、抗不安剤							
セルシン注射液 (ジアゼパム)	10mg	1000	生理食塩液	500	外観	無色澄明	変化なし	変化なし
					pH	5.17	5.33	5.00
					残存率	100	97	100
		10mg	1000	5%ブドウ糖液	500	外観	無色澄明	変化なし
	pH					5.29	5.10	5.05
	残存率					100	100	98
	10mg		1000	ソリタ-T3号輸液	500	外観	無色澄明	変化なし
		pH				5.08	5.08	5.01
残存率		100				99	102	
10mg		1000	ポタコールR輸液	500	外観	無色澄明	変化なし	変化なし
	pH				4.84	4.85	4.77	
	残存率				100	101	101	
	ドルミカム注射液 (ミダゾラム)	15mg	1000	生理食塩液	500	外観	無色澄明	変化なし
pH						4.82	4.71	4.60
残存率						100	99	98
15mg			1000	5%ブドウ糖液	500	外観	無色澄明	変化なし
		pH				4.56	4.48	4.40
		残存率				100	99	97
		15mg	1000	ソリタ-T3号輸液	500	外観	無色澄明	変化なし
pH						5.03	5.00	5.01
残存率	100					98	97	
15mg	1000		ポタコールR輸液	500	外観	無色澄明	変化なし	変化なし
		pH			4.84	4.81	4.82	
		残存率			100	99	99	

□ : 混濁 □ : 変色 □ : 残存率90%未満

製品名 (一般名)	用量	FOY (mg)	輸液名	輸液量 (mL)	項目	0時間	6時間	24時間	
●解熱鎮痛消炎剤									
レペタン注 (ブプレノルフィン塩酸塩)	0.2mg	1000	生理食塩液	500	外観	無色澄明	変化なし	変化なし	
					pH	5.32	5.31	4.93	
					残存率	100	100	99	
					外観	無色澄明	変化なし	変化なし	
		1000	5%ブドウ糖液	500	pH	5.03	4.80	4.62	
				残存率	100	97	99		
		1000	ソリタ-T3号輸液	500	外観	無色澄明	変化なし	変化なし	
				pH	5.05	5.07	5.10		
				残存率	100	100	97		
		1000	ポタコールR輸液	500	外観	無色澄明	変化なし	変化なし	
				pH	4.85	4.87	4.87		
				残存率	100	100	100		
		0.2mg	2000	生理食塩液	500	外観	無色澄明	変化なし	変化なし
					pH	5.47	5.28	4.92	
					残存率	100	102	100	
					外観	無色澄明	変化なし	変化なし	
			2000	5%ブドウ糖液	500	pH	4.71	4.72	4.44
				残存率	100	102	102		
			2000	ソリタ-T3号輸液	500	外観	無色澄明	変化なし	変化なし
				pH	5.08	5.10	5.07		
				残存率	100	101	99		
			2000	ポタコールR輸液	500	外観	無色澄明	変化なし	変化なし
				pH	4.88	4.84	4.86		
				残存率	100	101	99		
		0.3mg	1000	生理食塩液	500	外観	無色澄明	変化なし	変化なし
					pH	5.59	5.32	4.96	
					残存率	100	99	98	
					外観	無色澄明	変化なし	変化なし	
		1000	5%ブドウ糖液	500	pH	5.56	4.77	4.64	
			残存率	100	98	97			
		1000	ソリタ-T3号輸液	500	外観	無色澄明	変化なし	変化なし	
			pH	4.81	5.08	5.11			
			残存率	100	99	99			
		1000	ポタコールR輸液	500	外観	無色澄明	変化なし	変化なし	
			pH	4.87	4.90	4.88			
			残存率	100	99	98			
	0.3mg	2000	生理食塩液	500	外観	無色澄明	変化なし	変化なし	
				pH	5.67	5.25	4.70		
				残存率	100	103	102		
				外観	無色澄明	変化なし	変化なし		
		2000	5%ブドウ糖液	500	pH	4.77	4.68	4.51	
			残存率	100	102	101			
		2000	ソリタ-T3号輸液	500	外観	無色澄明	変化なし	変化なし	
			pH	5.08	5.12	5.07			
			残存率	100	101	100			
		2000	ポタコールR輸液	500	外観	無色澄明	変化なし	変化なし	
			pH	4.88	4.89	4.86			
			残存率	100	99	99			
	0.4mg	1000	生理食塩液	500	外観	無色澄明	変化なし	変化なし	
				pH	5.58	5.38	4.70		
				残存率	100	99	99		
				外観	無色澄明	変化なし	変化なし		
		1000	5%ブドウ糖液	500	pH	4.64	4.60	4.46	
			残存率	100	100	98			
		1000	ソリタ-T3号輸液	500	外観	無色澄明	変化なし	変化なし	
			pH	5.08	5.08	5.06			
			残存率	100	100	97			
		1000	ポタコールR輸液	500	外観	無色澄明	変化なし	変化なし	
			pH	4.83	4.82	4.83			
			残存率	100	100	98			
ロピオン静注 (フルルビプロフェン アキセチル)	50mg	1000	生理食塩液	500	外観	白色乳濁液	変化なし	変化なし	
					pH	5.16	5.29	4.94	
					残存率	100	98	97	
					外観	白色乳濁液	変化なし	変化なし	
		1000	5%ブドウ糖液	500	pH	4.64	5.71	5.07	
				残存率	100	100	98		
		1000	ソリタ-T3号輸液	500	外観	白色乳濁液	変化なし	変化なし	
				pH	5.08	5.17	5.07		
			残存率	100	98	95			
	1000	ポタコールR輸液	500	外観	白色乳濁液	変化なし	変化なし		
			pH	4.84	4.91	4.84			
			残存率	100	100	97			

他剤との配合試験

● 配合薬剤の用法・用量、使用上の注意等をご確認ください。

製品名 (一般名)	用量	FOY (mg)	輸液名	輸液量 (mL)	項目	0時間	6時間	24時間
●精神神経用剤								
セレネース注 (ハロペリドール)	10mg	1000	生理食塩液	500	外観	無色澄明	変化なし	変化なし
					pH	4.42	4.41	4.41
					残存率	100	100	99
			5%ブドウ糖液	500	外観	無色澄明	変化なし	変化なし
		pH			4.20	4.22	4.24	
		残存率			100	99	99	
		ソリタ-T3号輸液	500	外観	無色澄明	変化なし	変化なし	
				pH	5.10	5.11	5.12	
				残存率	100	100	99	
		ポタコールR輸液	500	外観	無色澄明	変化なし	変化なし	
				pH	4.87	4.88	4.91	
				残存率	100	99	99	
●局所麻酔剤								
静注用キシロカイン2% (リドカイン)	300mg	1000	生理食塩液	500	外観	無色澄明	変化なし	変化なし
					pH	6.34	6.14	5.80
					残存率	100	100	99
			5%ブドウ糖液	500	外観	無色澄明	変化なし	変化なし
		pH			5.65	5.53	5.04	
		残存率			100	99	98	
		ソリタ-T3号輸液	500	外観	無色澄明	変化なし	変化なし	
				pH	5.66	5.62	5.71	
				残存率	100	100	98	
		ポタコールR輸液	500	外観	無色澄明	変化なし	変化なし	
				pH	4.89	4.93	4.95	
				残存率	100	99	98	
●骨格筋弛緩剤								
マスキュラックス静注用 (ベクロニウム臭化物)	10mg	1000	生理食塩液	500	外観	無色澄明	変化なし	変化なし
					pH	4.27	4.29	4.23
					残存率	100	100	99
			5%ブドウ糖液	500	外観	無色澄明	変化なし	変化なし
		pH			4.36	4.35	4.31	
		残存率			100	100	99	
		ソリタ-T3号	500	外観	無色澄明	変化なし	変化なし	
				pH	4.94	4.96	4.97	
				残存率	100	99	98	
		ポタコールR	500	外観	無色澄明	変化なし	変化なし	
				pH	4.76	4.76	4.78	
				残存率	100	100	99	
●強心剤								
アデル点注静注用 (コルホルシンドロパート塩酸塩)	55mg	1000	生理食塩液	500	外観	無色澄明	変化なし	変化なし
					pH	5.03	4.97	4.67
					残存率	100	99	99
			5%ブドウ糖液	500	外観	無色澄明	変化なし	変化なし
		pH			4.57	4.58	4.36	
		残存率			100	98	99	
		ソリタ-T3号輸液	500	外観	無色澄明	変化なし	変化なし	
				pH	5.02	5.04	4.95	
				残存率	100	100	99	
		ポタコールR輸液	500	外観	無色澄明	変化なし	変化なし	
				pH	4.80	4.83	4.75	
				残存率	100	99	98	
イノバン注 (ドパミン塩酸塩)	100mg	1000	生理食塩液	500	外観	無色澄明	変化なし	変化なし
					pH	5.10	4.70	4.50
					残存率	100	99	99
			5%ブドウ糖液	500	外観	無色澄明	変化なし	変化なし
		pH			4.40	4.40	4.20	
		残存率			100	97	95	
		ソリタ-T3号輸液	500	外観	無色澄明	変化なし	変化なし	
				pH	5.10	5.10	5.10	
				残存率	100	99	97	
		ポタコールR輸液	500	外観	無色澄明	変化なし	変化なし	
				pH	4.80	4.80	4.80	
				残存率	100	100	99	

混濁 変色 残存率90%未満

製品名 (一般名)	用量	FOY (mg)	輸液名	輸液量 (mL)	項目	0時間	6時間	24時間
●強心剤								
カコージンD注 (ドパミン塩酸塩)	200mg	1000	生理食塩液	500	外観	無色澄明	変化なし	変化なし
					pH	4.44	4.28	4.04
					残存率	100	98	99
		1000	5%ブドウ糖液	500	外観	無色澄明	変化なし	変化なし
					pH	4.32	4.25	4.08
					残存率	100	98	96
		1000	ソリタ-T3号輸液	500	外観	無色澄明	変化なし	変化なし
					pH	5.07	5.02	4.86
	残存率				100	96	88	
	1000	ポタコールR輸液	500	外観	無色澄明	変化なし	変化なし	
				pH	4.90	4.88	4.78	
				残存率	100	97	92	
	600mg	1000	生理食塩液	500	外観	無色澄明	変化なし	変化なし
					pH	4.47	4.12	3.85
					残存率	100	98	96
		1000	5%ブドウ糖液	500	外観	無色澄明	変化なし	変化なし
pH					4.48	4.20	3.91	
残存率					100	99	98	
1000		ソリタ-T3号輸液	500	外観	無色澄明	変化なし	変化なし	
				pH	5.04	5.05	4.79	
	残存率			100	97	89		
1000	ポタコールR輸液	500	外観	無色澄明	変化なし	変化なし		
			pH	4.85	4.83	4.76		
			残存率	100	97	89		
カタボンHi注 (ドパミン塩酸塩)	600mg	1000	(輸液は使用せず)	—	外観	無色澄明	変化なし	変化なし
					pH	3.68	3.60	3.56
					残存率	100	99	97
		1000	生理食塩液	500	外観	無色澄明	変化なし	変化なし
					pH	4.38	4.15	4.00
					残存率	100	100	97
1000	5%ブドウ糖液	500	外観	無色澄明	変化なし	変化なし		
			pH	4.22	4.08	3.94		
			残存率	100	100	97		
1000	ソリタ-T3号輸液	500	外観	無色澄明	変化なし	変化なし		
			pH	5.11	5.04	4.92		
			残存率	100	97	87		
1000	ポタコールR輸液	500	外観	無色澄明	変化なし	変化なし		
			pH	4.88	4.85	4.82		
			残存率	100	98	90		
コアテック注 (オルプリン塩酸塩水和物)	30mg	1000	生理食塩液	500	外観	無色澄明	変化なし	変化なし
					pH	4.43	4.49	4.41
					残存率	100	98	96
		1000	5%ブドウ糖液	500	外観	無色澄明	変化なし	変化なし
					pH	4.39	4.42	4.36
					残存率	100	98	99
		1000	ソリタ-T3号輸液	500	外観	無色澄明	変化なし	変化なし
					pH	5.09	5.09	5.08
残存率	100				98	97		
1000	ポタコールR輸液	500	外観	無色澄明	変化なし	変化なし		
			pH	4.86	4.88	4.87		
			残存率	100	96	96		
ジゴシン注 (ジゴキシン)	0.5mg	1000	生理食塩液	500	外観	無色澄明	変化なし	変化なし
					pH	5.44	5.17	4.74
					残存率	100	100	99
		1000	5%ブドウ糖液	500	外観	無色澄明	変化なし	変化なし
					pH	4.91	4.86	4.59
					残存率	100	100	98
		1000	ソリタ-T3号輸液	500	外観	無色澄明	変化なし	変化なし
					pH	5.09	5.07	5.02
残存率	100				100	98		
1000	ポタコールR輸液	500	外観	無色澄明	変化なし	変化なし		
			pH	4.93	4.88	4.83		
			残存率	100	100	99		

他剤との配合試験

● 配合薬剤の用法・用量、使用上の注意等をご確認ください。

製品名 (一般名)	用量	FOY (mg)	輸液名	輸液量 (mL)	項目	0時間	6時間	24時間
● 強心剤								
ドブトレックス注射液 (ドブタミン塩酸塩)	100mg	1000	生理食塩液	500	外観	無色澄明	微赤紫色澄明	淡赤紫色澄明
					pH	5.40	5.00	4.70
					残存率	100	99	99
		1000	5%ブドウ糖液	500	外観	無色澄明	3h以内微桃色澄明	淡赤紫色澄明
					pH	4.60	4.50	4.40
					残存率	100	99	99
		1000	ソリタ-T3号輸液	500	外観	無色澄明	3h以内微桃色澄明	淡赤紫色澄明
					pH	5.10	5.10	5.10
					残存率	100	100	99
		1000	ポタコールR輸液	500	外観	無色澄明	微赤紫色澄明	淡赤紫色澄明
					pH	4.90	4.90	4.90
					残存率	100	100	99
ネオフィリン注 (アミノフィリン水和物)	500mg	1000	生理食塩液	500	外観	無色澄明	変化なし	変化なし
					pH	8.18	7.86	7.53
					残存率	100	34	10
		1000	5%ブドウ糖液	500	外観	無色澄明	変化なし	変化なし
					pH	8.08	7.92	7.86
					残存率	100	3	0
		1000	ソリタ-T3号輸液	500	外観	無色澄明	変化なし	変化なし
					pH	7.95	7.69	7.53
					残存率	100	13	0
		1000	ポタコールR輸液	500	外観	無色澄明	変化なし	変化なし
					pH	7.66	7.27	6.91
					残存率	100	77	21
ドパミン塩酸塩点滴静注液 (ドパミン塩酸塩)	600mg	1000	(輸液は使用せず)	—	外観	無色澄明	変化なし	変化なし
					pH	3.65	3.56	3.53
					残存率	100	100	98
		1000	生理食塩液	500	外観	無色澄明	変化なし	変化なし
					pH	4.07	3.94	3.89
					残存率	100	100	97
		1000	5%ブドウ糖液	500	外観	無色澄明	変化なし	変化なし
					pH	3.95	3.88	3.82
					残存率	100	100	97
		1000	ソリタ-T3号輸液	500	外観	無色澄明	変化なし	変化なし
					pH	5.06	4.96	4.92
					残存率	100	97	87
1000	ポタコールR輸液	500	外観	無色澄明	変化なし	変化なし		
			pH	4.89	4.81	4.78		
			残存率	100	98	90		
ミルリーラ注射液 (ミルリノン)	50mg	1000	生理食塩液	500	外観	無色澄明	変化なし	変化なし
					pH	3.82	3.84	3.83
					残存率	100	98	98
		1000	5%ブドウ糖液	500	外観	無色澄明	変化なし	変化なし
					pH	3.82	3.84	3.84
					残存率	100	97	99
		1000	ソリタ-T3号輸液	500	外観	無色澄明	変化なし	変化なし
					pH	4.84	4.82	4.83
					残存率	100	98	98
		1000	ポタコールR輸液	500	外観	無色澄明	変化なし	変化なし
					pH	4.75	4.75	4.74
					残存率	100	99	99
● 不整脈用剤								
オノアクト点滴静注用** (ランジオロール塩酸塩)	50mg	1000	生理食塩液	500	外観	無色澄明	変化なし	変化なし
					pH	6.37	6.03	4.99
					残存率	100	100	100
		1000	5%ブドウ糖液	500	外観	無色澄明	変化なし	変化なし
					pH	5.34	5.11	4.70
					残存率	100	99	99
		1000	ソリタ-T3号輸液	500	外観	無色澄明	変化なし	変化なし
					pH	5.47	5.53	5.46
					残存率	100	97	97
		1000	ポタコールR輸液	500	外観	無色澄明	変化なし	変化なし
					pH	4.93	4.94	4.95
					残存率	100	98	99

混濁 変色 残存率90%未満

製品名 (一般名)	用量	FOY (mg)	輸液名	輸液量 (mL)	項目	0時間	6時間	24時間
●不整脈用剤								
シンビット静注用 (ニフェカレント塩酸塩)	50mg	1000	生理食塩液	500	外観	無色澄明	変化なし	変化なし
					pH	4.74	4.83	4.56
					残存率	100	100	99
		1000	5%ブドウ糖液	500	外観	無色澄明	変化なし	変化なし
					pH	4.34	4.54	4.38
					残存率	100	98	98
		1000	ソリタ-T3号輸液	500	外観	無色澄明	変化なし	変化なし
					pH	5.05	5.07	5.00
					残存率	100	99	97
		1000	ポタコールR輸液	500	外観	無色澄明	変化なし	変化なし
					pH	4.80	4.84	4.79
					残存率	100	100	97
●利尿剤								
ソルダクトン静注用 (カンレノ酸カリウム)	300mg	200	生理食塩液	500	外観	無色澄明	変化なし	変化なし
					pH	8.23	7.38	6.82
					残存率	100	89	80
		200	5%ブドウ糖液	500	外観	無色澄明	変化なし	変化なし
					pH	8.27	7.38	7.23
					残存率	100	35	10
		200	ソリタ-T3号輸液	500	外観	直後混濁		
					pH			
					残存率			
		200	ポタコールR輸液	500	外観	直後混濁		
					pH			
					残存率			
300mg	生理食塩液	500	外観	無色澄明	6h以内混濁			
			pH	7.99				
			残存率	100				
300mg	5%ブドウ糖液	500	外観	直後混濁				
			pH					
			残存率					
300mg	ポタコールR輸液	500	外観	直後混濁				
			pH					
			残存率					
ダイアモックス注射用 (アセタゾラミドナトリウム)	500mg	1000	生理食塩液	500	外観	無色澄明	変化なし	変化なし
					pH	8.83	8.10	7.71
					残存率	100	55	27
		1000	5%ブドウ糖液	500	外観	無色澄明	変化なし	変化なし
					pH	8.89	8.20	8.13
					残存率	100	2	0
		1000	ソリタ-T3号輸液	500	外観	無色澄明	変化なし	変化なし
					pH	8.20	7.80	7.73
					残存率	100	3	0
		1000	ポタコールR輸液	500	外観	無色澄明	変化なし	変化なし
					pH	8.18	7.79	7.65
					残存率	100	25	2
ラシックス注 (フロセミド)	100mg	200	生理食塩液	500	外観	直後混濁		
					pH			
					残存率			
		200	5%ブドウ糖液	500	外観	直後混濁		
					pH			
					残存率			
		200	ソリタ-T3号輸液	500	外観	直後混濁		
					pH			
					残存率			
		200	ポタコールR輸液	500	外観	直後混濁		
					pH			
					残存率			
ルネトロン注射液 (ブメタニド)	0.5mg	1000	生理食塩液	500	外観	無色澄明	変化なし	変化なし
					pH	5.81	5.40	4.86
					残存率	100	100	99
		1000	5%ブドウ糖液	500	外観	無色澄明	変化なし	変化なし
					pH	4.97	4.91	4.65
					残存率	100	100	100
		1000	ソリタ-T3号輸液	500	外観	無色澄明	変化なし	変化なし
					pH	5.06	5.04	5.04
					残存率	100	98	98
		1000	ポタコールR輸液	500	外観	無色澄明	変化なし	変化なし
					pH	4.87	4.85	4.86
					残存率	100	100	98

他剤との配合試験

● 配合薬剤の用法・用量、使用上の注意等をご確認ください。

製品名 (一般名)	用量	FOY (mg)	輸液名	輸液量 (mL)	項目	0時間	6時間	24時間
● 血圧降下剤								
ニトプロ持続静注液 (ニトロブシドナトリウム水和物)	30mg	1000	生理食塩液	500	外観	黄色澄明	変化なし	変化なし
					pH	5.03	4.90	4.73
					残存率	100	99	98
					外観	黄色澄明	変化なし	変化なし
		1000	5%ブドウ糖液	500	pH	5.01	4.91	4.77
				残存率	100	99	98	
		1000	ソリタ-T3号輸液	500	外観	黄色澄明	変化なし	変化なし
					pH	5.07	5.04	4.99
				残存率	100	100	99	
	1000	ポタコールR輸液	500	外観	黄色澄明	変化なし	変化なし	
				pH	4.87	4.85	4.83	
				残存率	100	99	98	
ペルジピン注射液 (ニカルジピン塩酸塩)	10mg	1000	生理食塩液	500	外観	無色澄明	変化なし	変化なし
					pH	5.23	4.99	4.70
					残存率	100	99	98
					外観	無色澄明	変化なし	変化なし
		1000	5%ブドウ糖液	500	pH	4.68	4.64	4.51
				残存率	100	99	99	
		1000	ソリタ-T3号輸液	500	外観	無色澄明	変化なし	変化なし
					pH	5.04	5.04	5.08
				残存率	100	100	99	
	1000	ポタコールR輸液	500	外観	無色澄明	変化なし	変化なし	
				pH	4.98	4.85	4.85	
				残存率	100	100	100	
● 血管拡張剤								
シグマート注 (ニコランジル)	12mg	1000	生理食塩液	500	外観	無色澄明	変化なし	変化なし
					pH	5.95	5.77	5.36
					残存率	100	99	99
					外観	無色澄明	変化なし	変化なし
		1000	5%ブドウ糖液	500	pH	6.01	5.75	5.25
				残存率	100	97	96	
		1000	ソリタ-T3号輸液	500	外観	無色澄明	変化なし	変化なし
					pH	4.74	4.74	4.73
				残存率	100	100	99	
	1000	ポタコールR輸液	500	外観	無色澄明	変化なし	変化なし	
				pH	4.90	4.91	4.90	
				残存率	100	99	97	
ニトロール注 (硝酸イソソルビド)	10mg	1000	生理食塩液	500	外観	無色澄明	変化なし	変化なし
					pH	4.83	4.78	4.64
					残存率	100	101	101
					外観	無色澄明	変化なし	変化なし
		1000	5%ブドウ糖液	500	pH	4.75	4.73	4.59
				残存率	100	101	101	
		1000	ソリタ-T3号輸液	500	外観	無色澄明	変化なし	変化なし
					pH	5.03	5.04	5.12
					残存率	100	100	101
		1000	ポタコールR輸液	500	外観	無色澄明	変化なし	変化なし
					pH	4.85	4.85	4.85
					残存率	100	100	100
	250mg	1000	生理食塩液	500	外観	無色澄明	変化なし	変化なし
					pH	4.54	4.60	4.56
					残存率	100	100	100
					外観	無色澄明	変化なし	変化なし
	1000	5%ブドウ糖液	500	pH	4.78	4.76	4.78	
				残存率	100	99	99	
	1000	ソリタ-T3号輸液	500	外観	無色澄明	変化なし	変化なし	
				pH	4.96	4.96	5.00	
				残存率	100	101	100	
	1000	ポタコールR輸液	500	外観	無色澄明	変化なし	変化なし	
				pH	4.79	4.80	4.82	
				残存率	100	100	100	
ハンプ注射用1000** (カルペリチド(遺伝子組換え))	14000 μ g	1000	生理食塩液	500	外観	無色澄明	変化なし	変化なし
					pH	5.58	5.39	4.95
					残存率	100	100	99
					外観	無色澄明	変化なし	変化なし
		1000	5%ブドウ糖液	500	pH	5.15	5.09	4.75
				残存率	100	100	99	
		1000	ソリタ-T3号輸液	500	外観	無色澄明	変化なし	変化なし
					pH	5.52	5.53	5.46
				残存率	100	100	98	
	1000	ポタコールR輸液	500	外観	無色澄明	変化なし	変化なし	
				pH	4.93	4.95	4.92	
				残存率	100	100	99	

混濁 変色 残存率90%未満

製品名 (一般名)	用量	FOY (mg)	輸液名	輸液量 (mL)	項目	0時間	6時間	24時間
●血管拡張剤								
ヘルベッサ注射用 (ジルチアゼム塩酸塩)	15mg	1000	生理食塩液	500	外観	無色澄明	変化なし	変化なし
					pH	5.56	5.33	4.82
					残存率	100	99	98
		1000	5%ブドウ糖液	500	外観	無色澄明	変化なし	変化なし
				pH	4.84	4.76	4.54	
				残存率	100	99	97	
		1000	ソリタ-T3号輸液	500	外観	無色澄明	変化なし	変化なし
					pH	5.05	5.06	5.03
					残存率	100	101	98
		1000	ポタコールR輸液	500	外観	無色澄明	変化なし	変化なし
					pH	4.86	4.86	4.85
					残存率	100	100	101
ミリスロール注 (ニトログリセリン)	20mg	1000	生理食塩液	500	外観	無色澄明	変化なし	変化なし
					pH	5.30	5.10	4.70
					残存率	100	99	99
		1000	5%ブドウ糖液	500	外観	無色澄明	変化なし	変化なし
				pH	4.90	5.00	4.70	
				残存率	100	100	99	
		1000	ソリタ-T3号輸液	500	外観	無色澄明	変化なし	変化なし
					pH	5.10	5.10	5.10
					残存率	100	100	99
		1000	ポタコールR輸液	500	外観	無色澄明	変化なし	変化なし
					pH	4.90	4.90	4.80
					残存率	100	99	99
●その他の循環器官用薬								
エリル点滴静注液 (ファスジル塩酸塩水和物)	30mg	1000	生理食塩液	500	外観	無色澄明	変化なし	変化なし
					pH	5.26	5.04	4.81
					残存率	100	100	99
		1000	5%ブドウ糖液	500	外観	無色澄明	変化なし	変化なし
				pH	4.94	4.92	4.67	
				残存率	100	99	100	
		1000	ソリタ-T3号輸液	500	外観	無色澄明	変化なし	変化なし
					pH	5.03	5.03	5.03
					残存率	100	99	98
		1000	ポタコールR輸液	500	外観	無色澄明	変化なし	変化なし
					pH	4.85	4.85	4.87
					残存率	100	98	98
スロンノンHI注 (アルガトロバン水和物)	60mg	1000	生理食塩液	500	外観	無色澄明	変化なし	変化なし
					pH	6.07	5.63	4.99
					残存率	100	100	99
		1000	5%ブドウ糖液	500	外観	無色澄明	変化なし	変化なし
				pH	4.71	4.70	4.62	
				残存率	100	100	99	
		1000	ソリタ-T3号輸液	500	外観	無色澄明	変化なし	変化なし
					pH	5.13	5.10	5.12
					残存率	100	100	98
		1000	ポタコールR輸液	500	外観	無色澄明	変化なし	変化なし
					pH	4.93	4.88	4.91
					残存率	100	100	99
ニコリンH注射液 (シチコリン)	1g	1000	生理食塩液	500	外観	無色澄明	変化なし	変化なし
					pH	6.40	6.30	6.10
					残存率	100	100	98
		1000	5%ブドウ糖液	500	外観	無色澄明	変化なし	変化なし
				pH	6.50	6.40	6.10	
				残存率	100	95	85	
		1000	ソリタ-T3号輸液	500	外観	無色澄明	変化なし	変化なし
					pH	5.60	5.60	5.50
					残存率	100	100	98
		1000	ポタコールR輸液	500	外観	無色澄明	変化なし	変化なし
					pH	5.20	5.20	5.20
					残存率	100	100	99

他剤との配合試験

● 配合薬剤の用法・用量、使用上の注意等をご確認ください。

製品名 (一般名)	用量	FOY (mg)	輸液名	輸液量 (mL)	項目	0時間	6時間	24時間
●呼吸促進剤								
ドプラム注射液 (ドキサプラム塩酸塩水和物)	2400mg	1000	生理食塩液	500	外観	無色澄明	変化なし	変化なし
					pH	4.47	4.48	4.48
					残存率	100	97	100
		1000	5%ブドウ糖液	500	外観	無色澄明	変化なし	変化なし
					pH	4.22	4.21	4.21
					残存率	100	100	100
		1000	ソリタ-T3号輸液	500	外観	無色澄明	変化なし	変化なし
					pH	5.01	5.02	5.00
					残存率	100	100	99
		1000	ポタコールR輸液	500	外観	無色澄明	変化なし	変化なし
					pH	4.85	4.87	4.86
					残存率	100	100	99
●去たん剤								
ビソルボン注 (プロムヘキシシン塩酸塩)	16mg	1000	生理食塩液	500	外観	無色澄明	変化なし	変化なし
					pH	3.86	3.92	3.86
					残存率	100	100	101
		1000	5%ブドウ糖液	500	外観	無色澄明	変化なし	変化なし
					pH	3.94	3.94	3.91
					残存率	100	100	100
		1000	ソリタ-T3号輸液	500	外観	無色澄明	変化なし	変化なし
					pH	5.04	4.99	4.96
					残存率	100	99	97
		1000	ポタコールR輸液	500	外観	無色澄明	変化なし	変化なし
					pH	4.86	4.77	4.80
					残存率	100	99	98
●消化性潰瘍用剤								
アルタット静注用 (ロキサチジン酢酸エステル塩酸塩)	75mg	1000	生理食塩液	500	外観	無色澄明	変化なし	変化なし
					pH	4.67	4.67	4.51
					残存率	100	100	98
		1000	5%ブドウ糖液	500	外観	無色澄明	変化なし	変化なし
					pH	4.45	4.52	4.37
					残存率	100	98	97
		1000	ソリタ-T3号輸液	500	外観	無色澄明	変化なし	変化なし
					pH	5.09	5.12	5.00
					残存率	100	99	98
		1000	ポタコールR輸液	500	外観	無色澄明	変化なし	変化なし
					pH	4.97	4.98	4.88
					残存率	100	98	98
オメプラール注用 (オメプラゾールナトリウム)	40mg	1000	生理食塩液	500	外観	微黄色澄明		
					pH	8.27	2h以内混濁	
					残存率	100		
		1000	5%ブドウ糖液	500	外観	無色澄明		
					pH	7.97	5h以内混濁	
					残存率	100		
		1000	ソリタ-T3号輸液	500	外観	淡黄色澄明		
					pH	5.22	30分以内混濁	
					残存率	100		
		1000	ポタコールR輸液	500	外観	淡黄色澄明		
					pH	4.86	30分以内混濁	
					残存率	100		
ガスター注射液 (ファモチジン)	40mg	1000	生理食塩液	500	外観	無色澄明	変化なし	変化なし
					pH	5.99	5.80	5.62
					残存率	100	100	98
		1000	5%ブドウ糖液	500	外観	無色澄明	変化なし	変化なし
					pH	5.49	5.47	5.19
					残存率	100	99	95
		1000	ソリタ-T3号輸液	500	外観	無色澄明	変化なし	変化なし
					pH	5.14	5.15	5.14
					残存率	100	100	98
		1000	ポタコールR輸液	500	外観	無色澄明	変化なし	変化なし
					pH	4.92	4.89	4.89
					残存率	100	100	97

混濁 変色 残存率90%未満

製品名 (一般名)	用量	FOY (mg)	輸液名	輸液量 (mL)	項目	0時間	6時間	24時間
●消化性潰瘍用剤								
ザンタック注射液 (ラニチジン塩酸塩)	100mg	1000	生理食塩液	500	外観 pH 残存率	無色澄明 6.61 100	変化なし 6.34 99	変化なし 5.79 96
		1000	5%ブドウ糖液	500	外観 pH 残存率	無色澄明 6.71 100	変化なし 6.49 87	変化なし 5.66 78
		1000	ソリタ-T3号輸液	500	外観 pH 残存率	無色澄明 5.12 100	変化なし 5.11 100	変化なし 5.11 97
		1000	ポタコールR輸液	500	外観 pH 残存率	無色澄明 4.89 100	変化なし 4.88 100	変化なし 4.91 100
ソルコセリル注 (幼牛血液抽出物)	4mL	1000	生理食塩液	500	外観 pH 残存率	無色澄明 6.48 100	変化なし 5.94 99	変化なし 5.57 97
		1000	5%ブドウ糖液	500	外観 pH 残存率	無色澄明 6.43 100	変化なし 6.05 96	変化なし 5.61 88
		1000	ソリタ-T3号輸液	500	外観 pH 残存率	無色澄明 5.05 100	変化なし 5.06 100	変化なし 5.08 99
		1000	ポタコールR輸液	500	外観 pH 残存率	無色澄明 4.85 100	変化なし 4.88 100	変化なし 4.89 99
タガメット注射液 (シメチジン)	400mg	1000	生理食塩液	500	外観 pH 残存率	無色澄明 5.70 100	変化なし 5.70 100	変化なし 5.30 99
		1000	5%ブドウ糖液	500	外観 pH 残存率	無色澄明 5.60 100	変化なし 5.50 99	変化なし 5.20 97
		1000	ソリタ-T3号輸液	500	外観 pH 残存率	無色澄明 5.20 100	変化なし 5.20 99	変化なし 5.10 99
		1000	ポタコールR輸液	500	外観 pH 残存率	無色澄明 4.90 100	変化なし 4.90 98	変化なし 4.90 97
タケプロン静注用 (ランソプラゾール)	60mg	1000	生理食塩液	500	外観 pH 残存率	無色澄明 7.44 100	20分後混濁	
		1000	5%ブドウ糖液	500	外観 pH 残存率	無色澄明 7.52 100	2h後混濁	
		1000	ソリタ-T3号輸液	500	外観 pH 残存率	直後混濁		
		1000	ポタコールR輸液	500	外観 pH 残存率	直後混濁		
●その他の消化器官用薬								
カイトリル注 (グラニセトロン塩酸塩)	2mg	1000	生理食塩液	500	外観 pH 残存率	無色澄明 5.58 100	変化なし 5.12 99	変化なし 4.69 99
		1000	5%ブドウ糖液	500	外観 pH 残存率	無色澄明 4.76 100	変化なし 4.89 100	変化なし 4.66 97
		1000	ソリタ-T3号輸液	500	外観 pH 残存率	無色澄明 5.05 100	変化なし 5.07 101	変化なし 5.07 98
		1000	ポタコールR輸液	500	外観 pH 残存率	無色澄明 4.83 100	変化なし 4.87 98	変化なし 4.86 98

他剤との配合試験

● 配合薬剤の用法・用量、使用上の注意等をご確認ください。

製品名 (一般名)	用量	FOY (mg)	輸液名	輸液量 (mL)	項目	0時間	6時間	24時間	
●その他の消化器官用薬									
セロトーン静注液 (アザセトロン塩酸塩)	5mg	1000	生理食塩液	500	外観	無色澄明	変化なし	変化なし	
					pH	5.40	5.19	4.96	
					残存率	100	98	98	
		1000	5%ブドウ糖液	500	外観	無色澄明	変化なし	変化なし	
					pH	4.86	4.79	4.67	
					残存率	100	100	97	
		1000	ソリタ-T3号輸液	500	外観	無色澄明	変化なし	変化なし	
					pH	5.04	5.05	5.05	
					残存率	100	98	97	
		1000	ポタコールR輸液	500	外観	無色澄明	変化なし	変化なし	
					pH	4.86	4.89	4.89	
					残存率	100	99	98	
プリンペラン注射液 (塩酸メトクロプラミド)	10mg	1000	生理食塩液	500	外観	無色澄明	変化なし	変化なし	
					pH	5.41	4.86	4.58	
					残存率	100	100	100	
		1000	5%ブドウ糖液	500	外観	無色澄明	変化なし	変化なし	
					pH	4.83	4.68	4.48	
					残存率	100	98	98	
		1000	ソリタ-T3号輸液	500	外観	無色澄明	変化なし	変化なし	
					pH	5.06	5.08	5.05	
					残存率	100	99	99	
		1000	ポタコールR輸液	500	外観	無色澄明	変化なし	変化なし	
					pH	4.89	4.87	4.87	
					残存率	100	99	98	
●副腎ホルモン剤									
サクシゾン注射用 (ヒドロコルチゾンコハク酸エステルナトリウム)	200mg	500	生理食塩液	500	外観	無色澄明	変化なし	変化なし	
					pH	7.20	6.80	6.50	
					残存率	100	99	94	
		500	5%ブドウ糖液	500	外観	無色澄明	変化なし	変化なし	
					pH	7.20	6.90	6.60	
					残存率	100	74	48	
		500	ソリタ-T3号輸液	500	外観	無色澄明	変化なし	変化なし	
					pH	5.50	5.50	5.50	
					残存率	100	98	97	
		500	ポタコールR輸液	500	外観	無色澄明	変化なし	変化なし	
					pH	5.00	5.00	5.00	
					残存率	100	100	98	
		200mg	1000	生理食塩液	500	外観	無色澄明	6h以内混濁	
						pH	7.10		
						残存率	100		
						外観	無色澄明	6h以内混濁	
200mg	1000	5%ブドウ糖液	500	外観	無色澄明	6h以内混濁			
				pH	7.10				
				残存率	100				
				外観	無色澄明	6h以内混濁			
200mg	1000	ソリタ-T3号輸液	500	外観	無色澄明	6h以内混濁			
				pH	5.30				
				残存率	100				
				外観	無色澄明	6h以内混濁			
200mg	1000	ポタコールR輸液	500	外観	無色澄明	6h以内混濁			
				pH	5.00				
				残存率	100				
				外観	無色澄明	6h以内混濁			
ソル・コーテフ静注用 (ヒドロコルチゾンコハク酸エステルナトリウム)	1000mg	200	生理食塩液	500	外観	直後混濁			
					pH				
					残存率				
					外観	直後混濁			
		200	5%ブドウ糖液	500	外観	直後混濁			
					pH				
					残存率				
					外観	直後混濁			
200	ソリタ-T3号輸液	500	外観	直後混濁					
			pH						
			残存率						
			外観	直後混濁					
200	ポタコールR輸液	500	外観	直後混濁					
			pH						
			残存率						
			外観	直後混濁					

混濁 変色 残存率90%未満

製品名 (一般名)	用量	FOY (mg)	輸液名	輸液量 (mL)	項目	0時間	6時間	24時間
●副腎ホルモン剤								
ソル・メドロール静注用 (メチルプレドニゾンコハク酸エステルナトリウム)	1000mg	200	生理食塩液	500	外観 pH 残存率	直後混濁		
		200	5%ブドウ糖液	500	外観 pH 残存率	直後混濁		
		200	ソリタ-T3号輸液	500	外観 pH 残存率	直後混濁		
		200	ポタコールR輸液	500	外観 pH 残存率	直後混濁		
デカドロン注射液 (デキサメタゾンリン酸エステルナトリウム)	6.6mg	1000	生理食塩液	500	外観 pH 残存率	無色澄明 6.10 100	変化なし 5.80 97	変化なし 5.40 95
		1000	5%ブドウ糖液	500	外観 pH 残存率	無色澄明 7.40 100	変化なし 6.30 87	変化なし 5.70 81
		1000	ソリタ-T3号輸液	500	外観 pH 残存率	無色澄明 5.30 100	変化なし 5.30 100	変化なし 5.30 97
		1000	ポタコールR輸液	500	外観 pH 残存率	無色澄明 4.90 100	変化なし 4.90 100	変化なし 4.90 98
ノルアドリナリン注 (ノルアドレナリン)	1mg	1000	生理食塩液	500	外観 pH 残存率	無色澄明 5.68 100	変化なし 5.40 100	変化なし 4.88 99
		1000	5%ブドウ糖液	500	外観 pH 残存率	無色澄明 4.53 100	変化なし 4.49 100	変化なし 4.36 98
		1000	ソリタ-T3号輸液	500	外観 pH 残存率	無色澄明 5.21 100	変化なし 5.19 100	変化なし 5.08 98
		1000	ポタコールR輸液	500	外観 pH 残存率	無色澄明 4.97 100	変化なし 4.96 100	変化なし 4.89 99
水溶性プレドニン (プレドニゾンコハク酸エステルナトリウム)	100mg	1000	生理食塩液	500	外観 pH 残存率	無色澄明 6.60 100	変化なし 6.40 100	変化なし 6.10 99
		1000	5%ブドウ糖液	500	外観 pH 残存率	無色澄明 6.80 100	変化なし 6.50 91	変化なし 6.10 72
		1000	ソリタ-T3号輸液	500	外観 pH 残存率	無色澄明 5.40 100	変化なし 5.30 100	変化なし 5.30 98
		1000	ポタコールR輸液	500	外観 pH 残存率	無色澄明 5.00 100	変化なし 5.00 100	変化なし 5.00 99
●その他のホルモン剤 (抗ホルモン剤を含む。)								
ノボリンR注 (インスリンヒト(遺伝子組換え))	100単位	1000	生理食塩液	500	外観 pH 残存率	無色澄明 6.52 100	変化なし 5.52 100	変化なし 5.28 100
		1000	5%ブドウ糖液	500	外観 pH 残存率	無色澄明 5.11 100	変化なし 4.92 99	変化なし 4.69 99
		1000	ソリタ-T3号輸液	500	外観 pH 残存率	無色澄明(注) 5.16 100	変化なし 5.12 100	変化なし 5.10 98
		1000	ポタコールR輸液	500	外観 pH 残存率	無色澄明(注) 4.90 100	変化なし 4.85 100	変化なし 4.80 99

他剤との配合試験

● 配合薬剤の用法・用量、使用上の注意等をご確認ください。

製品名 (一般名)	用量	FOY (mg)	輸液名	輸液量 (mL)	項目	0時間	6時間	24時間
●その他のホルモン剤 (抗ホルモン剤を含む。)								
ヒューマリンR注 (インスリンヒト (遺伝子組換え))	40単位	1000	生理食塩液	500	外観	無色澄明	変化なし	変化なし
					pH	5.55	5.35	4.96
					残存率	100	99	98
			5%ブドウ糖液	500	外観	無色澄明	変化なし	変化なし
		pH			5.13	4.91	4.62	
		残存率			100	99	99	
		ソリタ-T3号輸液	500	外観	無色澄明	変化なし	変化なし	
				pH	5.04	5.04	4.98	
				残存率	100	99	100	
		ポタコールR輸液	500	外観	無色澄明	変化なし	変化なし	
				pH	4.86	4.84	4.81	
				残存率	100	100	99	
プロスタルモン・F注射液 (ジノプロスト)	2000 μ g	1000	生理食塩液	500	外観	無色澄明	変化なし	変化なし
					pH	6.20	6.00	5.30
					残存率	100	100	99
			5%ブドウ糖液	500	外観	無色澄明	変化なし	変化なし
		pH			5.70	5.70	5.30	
		残存率			100	100	99	
		ソリタ-T3号輸液	500	外観	無色澄明	変化なし	変化なし	
				pH	5.20	5.20	5.10	
				残存率	100	100	99	
		ポタコールR輸液	500	外観	無色澄明	変化なし	変化なし	
				pH	4.90	5.20	5.20	
				残存率	100	100	99	
●ビタミンB剤 (ビタミンB ₁ 剤を除く。)								
パントール注射液 (パンテノール)	1000mg	1000	生理食塩液	500	外観	無色澄明	変化なし	変化なし
					pH	5.40	5.30	5.10
					残存率	100	100	99
			5%ブドウ糖液	500	外観	無色澄明	変化なし	変化なし
		pH			6.00	5.90	5.50	
		残存率			100	100	98	
		ソリタ-T3号輸液	500	外観	無色澄明	変化なし	変化なし	
				pH	5.10	5.10	5.10	
				残存率	100	100	99	
		ポタコールR輸液	500	外観	無色澄明	変化なし	変化なし	
				pH	4.90	4.90	4.90	
				残存率	100	99	98	
メチコバル注射液 (メコバラミン)	500 μ g	1000	生理食塩液	500	外観	微赤色澄明	変化なし	変化なし
					pH	5.38	5.14	4.72
					残存率	100	98	99
			5%ブドウ糖液	500	外観	微赤色澄明	変化なし	変化なし
		pH			4.79	4.67	4.53	
		残存率			100	101	100	
		ソリタ-T3号輸液	500	外観	微赤色澄明	変化なし	変化なし	
				pH	4.95	4.98	4.94	
				残存率	100	100	99	
		ポタコールR輸液	500	外観	微赤色澄明	変化なし	変化なし	
				pH	4.73	4.75	4.76	
				残存率	100	98	98	
●ビタミンC剤								
ビタシミン注射液 (アスコルビン酸)	1000mg	1000	生理食塩液	500	外観	無色澄明	変化なし	変化なし
					pH	6.50	6.30	5.50
					残存率	100	95	85
			5%ブドウ糖液	500	外観	無色澄明	変化なし	変化なし
		pH			6.50	6.50	5.60	
		残存率			100	82	67	
		ソリタ-T3号輸液	500	外観	無色澄明	変化なし	変化なし	
				pH	5.50	5.60	5.50	
				残存率	100	95	85	
		ポタコールR輸液	500	外観	無色澄明	変化なし	変化なし	
				pH	5.20	5.20	5.20	
				残存率	100	96	86	

混濁 変色 残存率90%未満

製品名 (一般名)	用量	FOY (mg)	輸液名	輸液量 (mL)	項目	0時間	6時間	24時間
●ビタミンC剤								
ビタミンC注 (アスコルビン酸)	1000mg	1000	生理食塩液	500	外観	無色澄明	変化なし	変化なし
					pH	6.60	6.30	5.60
					残存率	100	95	86
			5%ブドウ糖液		外観	無色澄明	変化なし	変化なし
		pH		6.50	6.30	5.70		
		残存率		100	87	70		
		ソリタ-T3号輸液	外観	無色澄明	変化なし	変化なし		
			pH	5.50	5.50	5.40		
			残存率	100	93	82		
		ポタコールR輸液	外観	無色澄明	変化なし	変化なし		
			pH	5.20	5.20	5.20		
			残存率	100	95	86		
●ビタミンK剤								
ケイツーN静注 (メナテトレノン)	20mg	1000	生理食塩液	500	外観	淡黄色澄明	変化なし	変化なし
					pH	5.99	4.65	4.44
					残存率	100	100	98
			5%ブドウ糖液		外観	淡黄色澄明	変化なし	変化なし
		pH		5.43	4.89	4.62		
		残存率		100	100	98		
		ソリタ-T3号輸液	外観	淡黄色澄明	変化なし	変化なし		
			pH	5.17	5.18	5.04		
			残存率	100	99	96		
		ポタコールR輸液	外観	淡黄色澄明	変化なし	変化なし		
			pH	4.92	4.84	4.84		
			残存率	100	99	97		
●混合ビタミン剤 (ビタミンA・D混合製剤を除く。)								
ネオラミン・スリービー液(静注用) (チアミン、スルフイド、B6、B12配合剤)	10mL	1000	生理食塩液	500	外観	淡赤色澄明	変化なし	変化なし
					pH	4.05	4.04	4.01
					残存率	100	100	101
			5%ブドウ糖液		外観	淡赤色澄明	変化なし	変化なし
		pH		3.93	4.02	4.00		
		残存率		100	101	100		
		ソリタ-T3号輸液	外観	淡赤色澄明	変化なし	変化なし		
			pH	4.85	4.86	4.84		
			残存率	100	100	100		
		ポタコールR輸液	外観	淡赤色澄明	変化なし	変化なし		
			pH	4.75	4.76	4.74		
			残存率	100	99	101		
ネオラミン・マルチV注射用 (高カロリー輸液用総合ビタミン剤)	1V	1000	生理食塩液	500	外観	黄色澄明	変化なし	変化なし
					pH	4.93	5.53	4.88
					残存率	100	99	94
			5%ブドウ糖液		外観	黄色澄明	変化なし	変化なし
		pH		4.94	5.68	4.89		
		残存率		100	98	93		
		ソリタ-T3号輸液	外観	黄色澄明	変化なし	変化なし		
			pH	5.09	5.22	5.06		
			残存率	100	100	93		
		ポタコールR輸液	外観	黄色澄明	変化なし	変化なし		
			pH	4.86	4.90	4.86		
			残存率	100	99	97		
ビタジェクト注キット (高カロリー輸液用総合ビタミン剤)	1キット	1000	生理食塩液	500	外観	黄色澄明	変化なし	変化なし
					pH	4.75	5.29	4.94
					残存率	100	98	96
			5%ブドウ糖液		外観	黄色澄明	変化なし	変化なし
		pH		4.83	5.71	5.07		
		残存率		100	98	95		
		ソリタ-T3号輸液	外観	黄色澄明	変化なし	変化なし		
			pH	5.01	5.17	5.07		
			残存率	100	100	96		
		ポタコールR輸液	外観	黄色澄明	変化なし	変化なし		
			pH	4.81	4.91	4.84		
			残存率	100	100	97		

他剤との配合試験

● 配合薬剤の用法・用量、使用上の注意等をご確認ください。

製品名 (一般名)	用量	FOY (mg)	輸液名	輸液量 (mL)	項目	0時間	6時間	24時間
●混合ビタミン剤 (ビタミンA・D混合製剤を除く。)								
ビタミン静注用 (リン酸チアミンスルフィド・B6・B12配合剤)	1V	1000	生理食塩液	500	外観	淡赤紫色澄明	変化なし	変化なし
					pH	4.70	4.70	4.70
					残存率	100	99	99
					外観	淡赤紫色澄明	変化なし	変化なし
		1000	5%ブドウ糖液	500	pH	4.60	4.70	4.60
				残存率	100	98	95	
		1000	ソリタ-T3号輸液	500	外観	淡赤紫色澄明	変化なし	変化なし
				pH	5.00	5.00	5.00	
				残存率	100	100	99	
		1000	ポタコールR輸液	500	外観	淡赤紫色澄明	変化なし	変化なし
				pH	4.80	4.80	4.80	
				残存率	100	100	99	
マルタミン注射用 (高カロリー輸液用総合ビタミン剤)	1V	1000	生理食塩液	500	外観	黄色澄明	変化なし	変化なし
					pH	4.89	5.49	4.87
					残存率	100	100	98
					外観	黄色澄明	変化なし	変化なし
		1000	5%ブドウ糖液	500	pH	4.82	4.90	4.97
				残存率	100	100	98	
		1000	ソリタ-T3号輸液	500	外観	黄色澄明	変化なし	変化なし
				pH	5.01	5.18	5.14	
				残存率	100	98	96	
		1000	ポタコールR輸液	500	外観	黄色澄明	変化なし	変化なし
				pH	4.86	4.95	4.94	
				残存率	100	99	97	
●その他のビタミン剤								
フラビタン注射液** (フラビンアデニンジヌクレオチドナトリウム)	20mg	1000	生理食塩液	500	外観	黄色澄明	変化なし	変化なし
					pH	6.18	5.63	5.32
					残存率	100	99	98
					外観	黄色澄明	変化なし	変化なし
		1000	5%ブドウ糖液	500	pH	5.06	4.99	4.71
				残存率	100	99	98	
		1000	ソリタ-T3号輸液	500	外観	黄色澄明	変化なし	変化なし
				pH	5.53	5.51	5.47	
				残存率	100	99	97	
		1000	ポタコールR輸液	500	外観	黄色澄明	変化なし	変化なし
				pH	4.89	4.88	4.88	
				残存率	100	101	98	
●カルシウム剤								
カルチコール注射液8.5% (グルコン酸カルシウム水和物)	2g	1000	生理食塩液	500	外観	無色澄明	変化なし	変化なし
					pH	7.02	6.07	6.04
					残存率	100	100	98
					外観	無色澄明	変化なし	変化なし
		1000	5%ブドウ糖液	500	pH	6.94	6.24	6.31
				残存率	100	97	87	
		1000	ソリタ-T3号輸液	500	外観	無色澄明	変化なし	変化なし
				pH	5.20	5.25	5.35	
				残存率	100	99	96	
		1000	ポタコールR輸液	500	外観	無色澄明	変化なし	変化なし
				pH	4.92	4.91	5.04	
				残存率	100	100	98	
●無機質製剤								
アスパラカリウム注 (L-アスパラギン酸カリウム)	5.14g	1000	生理食塩液	500	外観	無色澄明	変化なし	変化なし
					pH	6.70	6.30	6.00
					残存率	100	99	95
					外観	無色澄明	変化なし	変化なし
		1000	5%ブドウ糖液	500	pH	6.50	6.30	6.00
				残存率	100	95	82	
		1000	ソリタ-T3号輸液	500	外観	無色澄明	変化なし	変化なし
				pH	5.70	5.70	5.60	
				残存率	100	99	94	
		1000	ポタコールR輸液	500	外観	無色澄明	変化なし	変化なし
				pH	5.30	5.30	5.30	
				残存率	100	98	98	

混濁 変色 残存率90%未満

製品名 (一般名)	用量	FOY (mg)	輸液名	輸液量 (mL)	項目	0時間	6時間	24時間	
●無機質製剤									
エレメンミック注** (塩化マンガン・硫酸亜鉛水和物配合剤)	2mL	500	生理食塩液	500	外観 pH 残存率	淡黄色澄明 5.42 100	変化なし 5.62 98	変化なし 5.42 99	
		500	5%ブドウ糖液	500	外観 pH 残存率	極僅かに 混濁			
		500	ソリタ-T3号輸液	500	外観 pH 残存率	極僅かに 混濁析出			
		500	ポタコールR輸液	500	外観 pH 残存率	淡黄色澄明 4.89 100	変化なし 4.90 100	変化なし 4.89 100	
	2mL	700	生理食塩液	500	外観 pH 残存率	淡黄色澄明 5.73 100	変化なし 5.63 98	変化なし 5.54 99	
		700	5%ブドウ糖液	500	外観 pH 残存率	極僅かに 混濁			
		700	ソリタ-T3号輸液	500	外観 pH 残存率	極僅かに 混濁析出			
		700	ポタコールR輸液	500	外観 pH 残存率	淡黄色澄明 4.85 100	変化なし 4.83 100	変化なし 4.88 99	
	2mL	1000	生理食塩液	500	外観 pH 残存率	結晶析出			
		1000	5%ブドウ糖液	500	外観 pH 残存率	混濁			
		1000	ソリタ-T3号輸液	500	外観 pH 残存率	混濁			
		1000	ポタコールR輸液	500	外観 pH 残存率	結晶析出			
	K. C. L. 点滴液15% (塩化カリウム)	3g	1000	生理食塩液	500	外観 pH 残存率	黄色澄明 5.70 100	変化なし 5.50 100	変化なし 4.90 99
			1000	5%ブドウ糖液	500	外観 pH 残存率	黄色澄明 4.60 100	変化なし 4.60 100	変化なし 4.50 99
			1000	ソリタ-T3号輸液	500	外観 pH 残存率	黄色澄明 5.10 100	変化なし 5.10 100	変化なし 5.10 98
			1000	ポタコールR輸液	500	外観 pH 残存率	黄色澄明 4.90 100	変化なし 4.90 99	変化なし 4.80 99
●臓器製剤									
アデラビン9号注 (肝臓エキス・フラビンアデニンジヌクレオチド)	4mL	1000	生理食塩液	500	外観 pH 残存率	黄色澄明 5.60 100	変化なし 5.30 100	変化なし 5.00 99	
		1000	5%ブドウ糖液	500	外観 pH 残存率	黄色澄明 5.20 100	変化なし 5.10 99	変化なし 4.90 97	
		1000	ソリタ-T3号輸液	500	外観 pH 残存率	黄色澄明 5.10 100	変化なし 5.10 100	変化なし 5.10 97	
		1000	ポタコールR輸液	500	外観 pH 残存率	黄色澄明 4.90 100	変化なし 4.90 100	変化なし 4.90 99	

他剤との配合試験

● 配合薬剤の用法・用量、使用上の注意等をご確認ください。

製品名 (一般名)	用量	FOY (mg)	輸液名	輸液量 (mL)	項目	0時間	6時間	24時間
●血液代用剤								
塩化Na補正液1mEq/mL (塩化ナトリウム)	20mL	1000	生理食塩液	500	外観	無色澄明	変化なし	変化なし
					pH	5.20	5.10	4.70
					残存率	100	100	99
					外観	無色澄明	変化なし	変化なし
		1000	5%ブドウ糖液	500	pH	4.80	4.70	4.60
				残存率	100	100	99	
		1000	ソリタ-T3号輸液	500	外観	無色澄明	変化なし	変化なし
					pH	5.10	5.10	5.10
				残存率	100	100	99	
		1000	ポタコールR輸液	500	外観	無色澄明	変化なし	変化なし
				pH	4.90	4.90	4.90	
				残存率	100	99	99	
KCL補正液1mEq/mL (塩化カリウム)	20mL	1000	生理食塩液	500	外観	無色澄明	変化なし	変化なし
					pH	5.20	5.10	4.70
					残存率	100	100	99
					外観	無色澄明	変化なし	変化なし
		1000	5%ブドウ糖液	500	pH	4.80	4.70	4.50
				残存率	100	98	98	
		1000	ソリタ-T3号輸液	500	外観	無色澄明	変化なし	変化なし
					pH	5.10	5.10	5.10
				残存率	100	99	99	
		1000	ポタコールR輸液	500	外観	無色澄明	変化なし	変化なし
				pH	4.90	4.80	4.90	
				残存率	100	99	99	
●止血剤								
アドナ注(静脈用) (カルバゾクロムスルホン酸ナトリウム水和物)	50mg	1000	生理食塩液	500	外観	橙色澄明	変化なし	変化なし
					pH	5.40	5.30	4.90
					残存率	100	99	99
					外観	橙色澄明	変化なし	変化なし
		1000	5%ブドウ糖液	500	pH	5.60	5.70	5.00
				残存率	100	98	98	
		1000	ソリタ-T3号輸液	500	外観	橙色澄明	変化なし	変化なし
					pH	5.10	5.20	5.10
				残存率	100	98	97	
		1000	ポタコールR輸液	500	外観	橙色澄明	変化なし	変化なし
				pH	4.90	4.90	4.90	
				残存率	100	100	99	
トランサミン注10% (トラネキサム酸)	1000mg	1000	生理食塩液	500	外観	無色澄明	変化なし	変化なし
					pH	6.90	6.30	6.00
					残存率	100	94	92
					外観	無色澄明	変化なし	変化なし
		1000	5%ブドウ糖液	500	pH	6.80	6.30	6.00
				残存率	100	91	80	
		1000	ソリタ-T3号輸液	500	外観	無色澄明	変化なし	変化なし
					pH	5.70	5.70	5.60
				残存率	100	98	96	
		1000	ポタコールR輸液	500	外観	無色澄明	変化なし	変化なし
				pH	5.40	5.40	5.40	
				残存率	100	98	96	
●血液凝固阻止剤								
フラグミン静注* (ダルテパリンナトリウム)	5000単位	200	生理食塩液	500	外観	無色澄明	変化なし	変化なし
					pH	5.61	5.46	5.36
					残存率	100	99	101
					外観	無色澄明	変化なし	変化なし
		200	5%ブドウ糖液	500	pH	5.27	5.21	5.15
				残存率	100	99	100	
		200	ソリタ-T3号輸液	500	外観	無色澄明	変化なし	変化なし
					pH	5.11	5.05	5.05
				残存率	100	100	98	
		200	ポタコールR輸液	500	外観	無色澄明	変化なし	変化なし
				pH	4.86	4.89	4.87	
				残存率	100	100	99	
*フラグミン静注 5000単位/FOY500mgの試験結果→P.32参照								

混濁 変色 残存率90%未満

製品名 (一般名)	用量	FOY (mg)	輸液名	輸液量 (mL)	項目	0時間	6時間	24時間
●血液凝固阻止剤								
フラグミン静注* (ダルテパリンナトリウム) <small>* フラグミン静注 5000単位/FOY200mgの 試験結果→P.33参照</small>	5000単位	500	生理食塩液	500	外観 pH 残存率	直後混濁		
		500	5%ブドウ糖液	500	外観 pH 残存率	直後混濁		
		500	ソリタ-T3号輸液	500	外観 pH 残存率	直後混濁		
		500	ポタコールR輸液	500	外観 pH 残存率	直後混濁		
ヘパリンナトリウム (ヘパリンナトリウム)	5000単位	200	生理食塩液	500	外観 pH 残存率	直後混濁		
		200	5%ブドウ糖液	500	外観 pH 残存率	直後混濁		
		200	ソリタ-T3号輸液	500	外観 pH 残存率	直後混濁		
		200	ポタコールR輸液	500	外観 pH 残存率	直後混濁		
●その他の血液・体液用薬								
グラン注射液 (フィルグラスチム(遺伝子組換え))	300 μ g	1000	生理食塩液	500	外観 pH 残存率	無色澄明 5.48 100	変化なし 5.27 101	変化なし 4.86 101
		1000	5%ブドウ糖液	500	外観 pH 残存率	無色澄明 4.83 100	変化なし 4.81 99	変化なし 4.67 100
		1000	ソリタ-T3号輸液	500	外観 pH 残存率	無色澄明 5.08 100	変化なし 5.07 100	変化なし 5.07 101
		1000	ポタコールR輸液	500	外観 pH 残存率	無色澄明 4.91 100	変化なし 4.92 99	変化なし 4.92 100
●肝臓疾患用剤								
強力ネオミノファーゲンシー静注 (グリチルリチン・グリシン・システイン配合剤)	20mL	200	生理食塩液	500	外観 pH 残存率	直後混濁		
		200	5%ブドウ糖液	500	外観 pH 残存率	直後混濁		
		200	ソリタ-T3号輸液	500	外観 pH 残存率	直後混濁		
		200	ポタコールR輸液	500	外観 pH 残存率	直後混濁		
●解毒剤								
タチオン注射用 (グルタチオン)	600mg	1000	生理食塩液	500	外観 pH 残存率	無色澄明 5.80 100	変化なし 5.60 90	変化なし 5.30 76
		1000	5%ブドウ糖液	500	外観 pH 残存率	無色澄明 5.40 100	変化なし 5.40 92	変化なし 5.20 82
		1000	ソリタ-T3号輸液	500	外観 pH 残存率	無色澄明 5.20 100	変化なし 5.20 98	変化なし 5.10 91
		1000	ポタコールR輸液	500	外観 pH 残存率	無色澄明 4.90 100	変化なし 4.90 97	変化なし 4.80 92

他剤との配合試験

● 配合薬剤の用法・用量、使用上の注意等をご確認ください。

製品名 (一般名)	用量	FOY (mg)	輸液名	輸液量 (mL)	項目	0時間	6時間	24時間
● 解毒剤								
メイロン静注8.4% (炭酸水素ナトリウム)	5g	1000	生理食塩液	500	外観 pH 残存率	直後混濁		
		1000	5%ブドウ糖液	500	外観 pH 残存率	直後混濁		
		1000	ソリタ-T3号輸液	500	外観 pH 残存率	直後混濁		
		1000	ポタコールR輸液	500	外観 pH 残存率	直後混濁		
● 酵素製剤								
デフィブラーゼ点滴静注液 (バトロキソピン)	10BU	1000	生理食塩液	500	外観 pH 残存率	無色澄明 5.47 100	変化なし 5.05 100	変化なし 4.64 98
		1000	5%ブドウ糖液	500	外観 pH 残存率	無色澄明 4.73 100	変化なし 4.66 100	変化なし 4.73 98
		1000	ソリタ-T3号輸液	500	外観 pH 残存率	無色澄明 5.04 100	変化なし 5.06 99	変化なし 5.04 98
		1000	ポタコールR輸液	500	外観 pH 残存率	無色澄明 4.83 100	変化なし 4.86 102	変化なし 4.88 98
● 他に分類されない代謝性医薬品								
アレディア点滴静注用 (バミドロ酸二ナトリウム水和物)	15mg	1000	生理食塩液	500	外観 pH 残存率	無色澄明 5.99 100	変化なし 5.83 99	変化なし 5.59 99
		1000	5%ブドウ糖液	500	外観 pH 残存率	無色澄明 6.14 100	変化なし 5.95 97	変化なし 5.57 94
		1000	ソリタ-T3号輸液	500	外観 pH 残存率	無色澄明 4.73 100	変化なし 4.73 100	変化なし 4.75 98
		1000	ポタコールR輸液	500	外観 pH 残存率	無色澄明 4.89 100	変化なし 4.91 101	変化なし 4.91 99
エポジン注 (エポエチン ベータ(遺伝子組換え))	3000 国際単位	1000	生理食塩液	500	外観 pH 残存率	無色澄明 5.82 100	変化なし 5.10 99	変化なし 4.85 99
		1000	5%ブドウ糖液	500	外観 pH 残存率	無色澄明 4.77 100	変化なし 4.77 99	変化なし 4.57 101
		1000	ソリタ-T3号輸液	500	外観 pH 残存率	無色澄明 5.08 100	変化なし 5.05 99	変化なし 5.02 98
		1000	ポタコールR輸液	500	外観 pH 残存率	無色澄明 4.86 100	変化なし 4.88 99	変化なし 4.90 98
注射用エラスポール (シベスタットナトリウム水和物)	300mg	1000	生理食塩液	500	外観 pH 残存率	直後混濁		
		1000	5%ブドウ糖液	500	外観 pH 残存率	直後混濁		
		1000	ソリタ-T3号輸液	500	外観 pH 残存率	直後混濁		
		1000	ポタコールR輸液	500	外観 pH 残存率	直後混濁		

混濁 変色 残存率90%未満

製品名 (一般名)	用量	FOY (mg)	輸液名	輸液量 (mL)	項目	0時間	6時間	24時間
●他に分類されない代謝性医薬品								
エルシトニン注 (エルカトニン)	40 エルカトニン単位	1000	生理食塩液	500	外観	無色澄明	変化なし	変化なし
					pH	5.53	5.32	4.72
					残存率	100	102	102
		1000	5%ブドウ糖液	500	外観	無色澄明	変化なし	変化なし
			pH	4.89	4.87	4.60		
			残存率	100	100	99		
		1000	ソリタ-T3号輸液	500	外観	無色澄明	変化なし	変化なし
					pH	5.05	5.06	5.02
					残存率	100	99	98
		1000	ポタコールR輸液	500	外観	無色澄明	変化なし	変化なし
					pH	4.86	4.87	4.83
					残存率	100	100	99
注射用カタクロット (オザグレルナトリウム)	80mg	1000	生理食塩液	500	外観	無色澄明	変化なし	変化なし
					pH	7.27	6.17	5.32
					残存率	100	92	87
		1000	5%ブドウ糖液	500	外観	無色澄明	変化なし	変化なし
					pH	7.32	6.68	6.34
					残存率	100	71	55
		1000	ソリタ-T3号輸液	500	外観	無色澄明	変化なし	変化なし
					pH	5.61	5.41	5.24
					残存率	100	95	89
		1000	ポタコールR輸液	500	外観	無色澄明	変化なし	変化なし
					pH	5.03	5.00	4.96
					残存率	100	98	95
サンディムン点滴静注用 (シクロスポリン)	150mg	1000	生理食塩液	500	外観	無色澄明	変化なし	変化なし
					pH	5.64	5.62	5.20
					残存率	100	100	101
		1000	5%ブドウ糖液	500	外観	無色澄明	変化なし	変化なし
					pH	5.33	5.29	5.00
					残存率	100	100	98
		1000	ソリタ-T3号輸液	500	外観	無色澄明	変化なし	変化なし
					pH	5.08	5.11	5.03
					残存率	100	99	98
		1000	ポタコールR輸液	500	外観	無色澄明	変化なし	変化なし
					pH	4.88	4.89	4.87
					残存率	100	100	98
トリノシンS注射液 (アデノシン三リン酸二ナトリウム水和物)	40mg	1000	生理食塩液	500	外観	無色澄明	変化なし	変化なし
					pH	7.40	7.10	6.90
					残存率	100	99	96
		1000	5%ブドウ糖液	500	外観	無色澄明	変化なし	変化なし
					pH	7.60	7.10	6.90
					残存率	100	61	37
		1000	ソリタ-T3号輸液	500	外観	無色澄明	変化なし	変化なし
					pH	5.90	5.90	5.90
					残存率	100	98	95
		1000	ポタコールR輸液	500	外観	無色澄明	変化なし	変化なし
					pH	5.20	5.20	5.20
					残存率	100	99	99
注射用フサン (ナファモスタットメシル酸塩)	120mg	1000	生理食塩液	500	外観	無色澄明	変化なし	変化なし
					pH	3.86	3.87	3.92
					残存率	100	100	98
		1000	5%ブドウ糖液	500	外観	無色澄明	変化なし	変化なし
					pH	3.97	4.04	3.95
					残存率	100	100	100
		1000	ソリタ-T3号輸液	500	外観	無色澄明	変化なし	変化なし
					pH	4.85	4.86	4.86
					残存率	100	99	100
		1000	ポタコールR輸液	500	外観	無色澄明	変化なし	変化なし
					pH	4.69	4.72	4.73
					残存率	100	101	100

他剤との配合試験

● 配合薬剤の用法・用量、使用上の注意等をご確認ください。

製品名 (一般名)	用量	FOY (mg)	輸液名	輸液量 (mL)	項目	0時間	6時間	24時間
●他に分類されない代謝性医薬品								
プログラフ注射液 (タクロリムス水和物)	5mg	1000	生理食塩液	500	外観	無色澄明	変化なし	変化なし
					pH	5.21	4.97	4.66
					残存率	100	100	99
			5%ブドウ糖液	500	外観	無色澄明	変化なし	変化なし
		pH			4.66	4.78	4.52	
		残存率			100	100	99	
		ソリタ-T3号輸液	500	外観	無色澄明	変化なし	変化なし	
				pH	4.95	4.99	4.96	
				残存率	100	99	99	
		ポタコールR輸液	500	外観	無色澄明	変化なし	変化なし	
				pH	4.72	4.76	4.77	
				残存率	100	100	100	
ミラクリッド (ウリナスタチン)	30万単位	1000	生理食塩液	500	外観	無色澄明	変化なし	変化なし
					pH	5.70	5.55	5.28
					残存率	100	100	99
			5%ブドウ糖液	500	外観	無色澄明	変化なし	変化なし
		pH			5.41	5.42	5.23	
		残存率			100	99	98	
		ソリタ-T3号輸液	500	外観	無色澄明	変化なし	変化なし	
				pH	5.11	5.13	5.11	
				残存率	100	101	99	
		ポタコールR輸液	500	外観	無色澄明	変化なし	変化なし	
				pH	4.94	4.94	4.94	
				残存率	100	100	99	
ミラクリッド注射液 (ウリナスタチン)	30万単位	1000	生理食塩液	500	外観	無色澄明	変化なし	変化なし
					pH	5.24	5.25	5.13
					残存率	100	100	99
			5%ブドウ糖液	500	外観	無色澄明	変化なし	変化なし
		pH			5.21	5.27	5.18	
		残存率			100	99	98	
		ソリタ-T3号輸液	500	外観	無色澄明	変化なし	変化なし	
				pH	5.08	5.11	5.11	
				残存率	100	100	98	
		ポタコールR輸液	500	外観	無色澄明	変化なし	変化なし	
				pH	4.92	4.91	4.95	
				残存率	100	100	98	
●アルキル化剤								
注射用イホマイド (イホスファミド)	2g	1000	生理食塩液	500	外観	無色澄明	変化なし	変化なし
					pH	5.50	5.40	4.90
					残存率	100	100	99
			5%ブドウ糖液	500	外観	無色澄明	変化なし	変化なし
		pH			5.00	4.90	5.00	
		残存率			100	101	99	
		ソリタ-T3号輸液	500	外観	無色澄明	変化なし	変化なし	
				pH	5.10	5.10	5.10	
				残存率	100	100	99	
		ポタコールR輸液	500	外観	無色澄明	変化なし	変化なし	
				pH	4.90	4.90	4.90	
				残存率	100	100	99	
注射用エンドキサン (シクロホスファミド水和物)	100mg	1000	生理食塩液	500	外観	無色澄明	変化なし	変化なし
					pH	5.50	5.50	4.70
					残存率	100	100	98
			5%ブドウ糖液	500	外観	無色澄明	変化なし	変化なし
		pH			5.10	5.20	4.60	
		残存率			100	99	98	
		ソリタ-T3号輸液	500	外観	無色澄明	変化なし	変化なし	
				pH	5.10	5.10	5.10	
				残存率	100	99	98	
		ポタコールR輸液	500	外観	無色澄明	変化なし	変化なし	
				pH	4.90	4.90	4.90	
				残存率	100	100	98	

□ : 混濁 □ : 変色 □ : 残存率90%未満

製品名 (一般名)	用量	FOY (mg)	輸液名	輸液量 (mL)	項目	0時間	6時間	24時間		
●アルキル化剤										
注射用サイメリン (ラニムスチン)	100mg	1000	生理食塩液	500	外観	無色澄明	変化なし	変化なし		
					pH	4.71	4.43	4.02		
					残存率	100	98	98		
			5%ブドウ糖液	500	外観	無色澄明	変化なし	変化なし		
		pH			4.43	4.23	3.93			
		ソリタ-T3号輸液	500	外観	無色澄明	変化なし	変化なし			
				pH	5.03	5.01	4.97			
		ポタコールR輸液	500	1000	ポタコールR輸液	500	外観	無色澄明	変化なし	変化なし
							pH	4.88	4.89	4.86
							残存率	100	99	97
				ダカルバジン注用 (ダカルバジン)	100mg	1000	生理食塩液	500	外観	無色澄明
		pH	3.73						3.75	3.76
残存率	100	100	99							
5%ブドウ糖液	500	外観	無色澄明			変化なし	変化なし			
		pH	3.79	3.79	3.80					
ソリタ-T3号輸液	500	外観	無色澄明	変化なし	変化なし					
		pH	4.62	4.64	4.63					
ポタコールR輸液	500	1000	ポタコールR輸液	500	外観	無色澄明	変化なし	変化なし		
					pH	4.61	4.63	4.62		
					残存率	100	100	99		
		●代謝拮抗剤								
キロサイド注 (シタラビン)	40mg	1000	生理食塩液	500	外観	無色澄明	変化なし	変化なし		
					pH	5.70	5.60	5.20		
					残存率	100	99	99		
			5%ブドウ糖液	500	外観	無色澄明	変化なし	変化なし		
		pH			5.50	5.50	5.20			
		ソリタ-T3号輸液	500	外観	無色澄明	変化なし	変化なし			
				pH	5.10	5.10	5.10			
		ポタコールR輸液	500	1000	ポタコールR輸液	500	外観	無色澄明	変化なし	変化なし
							pH	4.90	4.90	4.90
							残存率	100	100	99
				サンラビン点滴静注用 (エノシタビン)	150mg	200	生理食塩液	500	外観	直後混濁
		pH								
残存率										
5%ブドウ糖液	500	外観	無色澄明			4h以内混濁				
		pH	5.20							
ソリタ-T3号輸液	500	外観	直後混濁							
		pH								
ポタコールR輸液	500	200	ポタコールR輸液	500	外観	直後混濁				
					pH					
					残存率					
		注射用メソトレキセート (メソトレキセート)	10mg	1000	生理食塩液	500	外観	淡黄色澄明	変化なし	変化なし
pH	5.90						5.60	5.20		
残存率	100						99	99		
5%ブドウ糖液	500				外観	淡黄色澄明	変化なし	変化なし		
				pH	5.20	5.20	4.90			
ソリタ-T3号輸液	500			外観	淡黄色澄明	変化なし	変化なし			
				pH	5.20	5.10	5.10			
ポタコールR輸液	500			1000	ポタコールR輸液	500	外観	淡黄色澄明	変化なし	変化なし
							pH	4.90	4.90	4.90
							残存率	100	100	99

他剤との配合試験

● 配合薬剤の用法・用量、使用上の注意等をご確認ください。

製品名 (一般名)	用量	FOY (mg)	輸液名	輸液量 (mL)	項目	0時間	6時間	24時間
●抗腫瘍性抗生物質製剤								
アクラシノン注射用 (アクラルピシン塩酸塩)	20mg	1000	生理食塩液	500	外観	黄色澄明	変化なし	変化なし
					pH	5.50	5.04	4.76
		残存率	100	100	100			
		1000	5%ブドウ糖液	500	外観	黄色澄明	変化なし	変化なし
pH	4.75				4.64	4.51		
残存率	100	98	97					
1000	ソリタ-T3号輸液	500	外観	黄色澄明	変化なし	変化なし		
			pH	5.06	5.06	5.04		
残存率	100	99	97					
1000	ポタコールR輸液	500	外観	黄色澄明	変化なし	変化なし		
			pH	4.90	4.91	4.90		
残存率	100	99	95					
アドリアシン注用 (ドキシソルピシン塩酸塩)	15mg	1000	生理食塩液	500	外観	橙色澄明	変化なし	変化なし
					pH	5.46	5.31	4.82
		残存率	100	100	101			
		1000	5%ブドウ糖液	500	外観	橙色澄明	変化なし	変化なし
pH	4.87				4.99	4.77		
残存率	100	99	98					
1000	ソリタ-T3号輸液	500	外観	橙色澄明	変化なし	変化なし		
			pH	5.06	5.05	5.05		
残存率	100	95	96					
1000	ポタコールR輸液	500	外観	橙色澄明	変化なし	変化なし		
			pH	4.85	4.88	4.88		
残存率	100	98	98					
イダマイシン静注用 (イダルピシン塩酸塩)	20mg	1000	生理食塩液	500	外観	橙色澄明	褐色澄明	褐色澄明
					pH	5.72	5.36	5.09
		残存率	100	100	99			
		1000	5%ブドウ糖液	500	外観	橙色澄明	褐色澄明	褐色澄明
pH	4.82				4.67	4.59		
残存率	100	99	100					
1000	ソリタ-T3号輸液	500	外観	橙色澄明	褐色澄明	褐色澄明		
			pH	5.07	5.06	5.03		
残存率	100	99	98					
1000	ポタコールR輸液	500	外観	橙色澄明	褐色澄明	褐色澄明		
			pH	4.95	4.92	4.90		
残存率	100	101	99					
ダウノマイシン静注用 (ダウノルピシン塩酸塩)	20mg	1000	生理食塩液	500	外観	橙色澄明	変化なし	変化なし
					pH	5.20	5.00	4.70
		残存率	100	98	98			
		1000	5%ブドウ糖液	500	外観	橙色澄明	変化なし	変化なし
pH	4.60				4.60	4.60		
残存率	100	100	99					
1000	ソリタ-T3号輸液	500	外観	橙色澄明	変化なし	変化なし		
			pH	5.10	5.10	5.10		
残存率	100	100	98					
1000	ポタコールR輸液	500	外観	橙色澄明	変化なし	変化なし		
			pH	4.90	4.90	4.90		
残存率	100	98	97					
テラルピシン注射用 (ピラルピシン塩酸塩)	30mg	1000	生理食塩液	500	外観	橙色澄明	変化なし	変化なし
					pH	5.83	5.44	4.80
		残存率	100	102	101			
		1000	5%ブドウ糖液	500	外観	橙色澄明	変化なし	変化なし
pH	5.01				4.93	4.69		
残存率	100	99	100					
1000	ソリタ-T3号輸液	500	外観	橙色澄明	変化なし	変化なし		
			pH	5.07	5.05	5.06		
残存率	100	102	101					
1000	ポタコールR輸液	500	外観	橙色澄明	変化なし	変化なし		
			pH	4.85	4.84	4.89		
残存率	100	100	99					
ファルモルピシン注射用 (エピルピシン塩酸塩)	30mg	1000	生理食塩液	500	外観	橙色澄明	変化なし	変化なし
					pH	5.26	4.94	4.58
		残存率	100	95	95			
		1000	5%ブドウ糖液	500	外観	橙色澄明	変化なし	変化なし
pH	4.77				4.88	4.59		
残存率	100	100	96					
1000	ソリタ-T3号輸液	500	外観	橙色澄明	変化なし	変化なし		
			pH	5.00	4.99	4.97		
残存率	100	99	97					
1000	ポタコールR輸液	500	外観	橙色澄明	変化なし	変化なし		
			pH	4.83	4.77	4.79		
残存率	100	98	97					

混濁 変色 残存率90%未満

製品名 (一般名)	用量	FOY (mg)	輸液名	輸液量 (mL)	項目	0時間	6時間	24時間
●抗腫瘍性抗生物質製剤								
ペブレオ注射用 (ペプロマイシン硫酸塩)	10mg	1000	生理食塩液	500	外観	無色澄明	変化なし	変化なし
					pH	5.40	5.30	4.90
					残存率	100	100	99
		1000	5%ブドウ糖液	500	外観	無色澄明	変化なし	変化なし
					pH	4.60	4.70	4.60
					残存率	100	99	98
		1000	ソリタ-T3号輸液	500	外観	無色澄明	変化なし	変化なし
					pH	5.10	5.10	5.10
					残存率	100	100	99
		1000	ポタコールR輸液	500	外観	無色澄明	変化なし	変化なし
					pH	4.90	4.90	4.90
					残存率	100	100	99
マイトマイシン注用 (マイトマイシンC)	20mg	1000	生理食塩液	500	外観	微紫色澄明	3h以内増色	紫色澄明
					pH	5.50	5.40	5.20
					残存率	100	100	97
		1000	5%ブドウ糖液	500	外観	微紫色澄明	3h以内増色	紫色澄明
					pH	4.50	4.80	4.90
					残存率	100	100	99
		1000	ソリタ-T3号輸液	500	外観	微紫色澄明	3h以内増色	紫色澄明
					pH	5.10	5.10	5.10
					残存率	100	99	98
		1000	ポタコールR輸液	500	外観	微紫色澄明	3h以内増色	紫色澄明
					pH	4.90	4.90	4.90
					残存率	100	100	99
●抗腫瘍性植物成分製剤								
オンコビン注射用 (ピンクリスチン硫酸塩)	2mg	1000	生理食塩液	500	外観	無色澄明	変化なし	変化なし
					pH	5.30	5.10	4.70
					残存率	100	100	99
		1000	5%ブドウ糖液	500	外観	無色澄明	変化なし	変化なし
					pH	5.00	5.10	4.70
					残存率	100	100	99
		1000	ソリタ-T3号輸液	500	外観	無色澄明	変化なし	変化なし
					pH	5.10	5.10	5.10
					残存率	100	100	99
		1000	ポタコールR輸液	500	外観	無色澄明	変化なし	変化なし
					pH	4.90	4.90	4.80
					残存率	100	100	99
注射用フィルデシン (ビンデシン硫酸塩)	3mg	1000	生理食塩液	500	外観	無色澄明	変化なし	変化なし
					pH	5.20	5.10	4.70
					残存率	100	100	98
		1000	5%ブドウ糖液	500	外観	無色澄明	変化なし	変化なし
					pH	4.50	4.60	4.50
					残存率	100	98	96
		1000	ソリタ-T3号輸液	500	外観	無色澄明	変化なし	変化なし
					pH	5.10	5.10	5.10
					残存率	100	100	99
		1000	ポタコールR輸液	500	外観	無色澄明	変化なし	変化なし
					pH	4.90	4.90	4.90
					残存率	100	100	98
ベブシド注 (エトボシド)	100mg	1000	生理食塩液	500	外観	無色澄明	変化なし	変化なし
					pH	3.94	4.01	3.96
					残存率	100	100	99
		1000	5%ブドウ糖液	500	外観	無色澄明	変化なし	変化なし
					pH	3.90	3.95	3.93
					残存率	100	100	98
		1000	ソリタ-T3号輸液	500	外観	無色澄明	変化なし	変化なし
					pH	4.95	4.98	4.97
					残存率	100	100	98
		1000	ポタコールR輸液	500	外観	無色澄明	変化なし	変化なし
					pH	4.87	4.86	4.86
					残存率	100	99	98

他剤との配合試験

● 配合薬剤の用法・用量、使用上の注意等をご確認ください。

製品名 (一般名)	用量	FOY (mg)	輸液名	輸液量 (mL)	項目	0時間	6時間	24時間
● その他の腫瘍用薬								
アクブラ静注用 (ネダブラチン)	100mg	1000	生理食塩液	500	外観	無色澄明	変化なし	変化なし
					pH	6.41	6.42	6.58
		残存率	100	100	97			
		1000	5%ブドウ糖液	500	外観	無色澄明	変化なし	変化なし
pH	5.73				5.60	5.55		
1000	ソリタ-T3号輸液	500	外観	無色澄明	変化なし	変化なし		
			pH	5.10	5.34	5.41		
1000	ポタコールR輸液	500	外観	無色澄明	変化なし	変化なし		
			pH	4.91	5.06	5.04		
					残存率	100	100	98
					残存率	100	100	98
ノバントロン注 (ミトキサントロン塩酸塩)	10mg	1000	生理食塩液	500	外観	青色澄明	変化なし	変化なし
					pH	4.58	4.54	4.51
		残存率	100	101	100			
		1000	5%ブドウ糖液	500	外観	青色澄明	変化なし	変化なし
pH	4.38				4.39	4.38		
1000	ソリタ-T3号輸液	500	外観	青色澄明	変化なし	変化なし		
			pH	5.00	5.01	4.99		
1000	ポタコールR輸液	500	外観	青色澄明	変化なし	変化なし		
			pH	4.86	4.88	4.86		
					残存率	100	100	100
					残存率	100	100	100
パラプラチン注射液 (カルボプラチン)	450mg	1000	生理食塩液	500	外観	無色澄明	変化なし	変化なし
					pH	5.66	5.57	5.33
		残存率	100	100	100			
		1000	5%ブドウ糖液	500	外観	無色澄明	変化なし	変化なし
pH	4.95				5.13	4.72		
1000	ソリタ-T3号輸液	500	外観	無色澄明	変化なし	変化なし		
			pH	5.06	5.05	5.07		
1000	ポタコールR輸液	500	外観	無色澄明	変化なし	変化なし		
			pH	4.85	4.84	4.89		
					残存率	100	101	99
					残存率	100	101	99
ブリプラチン注 (シスプラチン)	25mg	1000	生理食塩液	500	外観	無色澄明	変化なし	変化なし
					pH	3.65	3.64	3.72
		残存率	100	100	100			
		1000	5%ブドウ糖液	500	外観	無色澄明	変化なし	変化なし
pH	3.55				3.54	3.58		
1000	ソリタ-T3号輸液	500	外観	無色澄明	変化なし	変化なし		
			pH	4.87	4.89	4.87		
1000	ポタコールR輸液	500	外観	無色澄明	変化なし	変化なし		
			pH	4.80	4.80	4.80		
					残存率	100	100	98
					残存率	100	100	98
ランダ注 (シスプラチン)	20mg	1000	生理食塩液	500	外観	無色澄明	変化なし	変化なし
					pH	4.60	4.70	4.70
		残存率	100	100	99			
		1000	5%ブドウ糖液	500	外観	無色澄明	変化なし	変化なし
pH	4.30				4.50	4.50		
1000	ソリタ-T3号輸液	500	外観	無色澄明	変化なし	変化なし		
			pH	5.10	5.10	5.10		
1000	ポタコールR輸液	500	外観	無色澄明	変化なし	変化なし		
			pH	4.90	4.90	4.90		
					残存率	100	100	98
					残存率	100	100	98
レンチナン静注用 (レンチナン)	1mg	1000	生理食塩液	500	外観	無色澄明	変化なし	変化なし
					pH	5.60	5.30	4.80
		残存率	100	100	99			
		1000	5%ブドウ糖液	500	外観	無色澄明	変化なし	変化なし
pH	4.50				4.60	4.50		
1000	ソリタ-T3号輸液	500	外観	無色澄明	変化なし	変化なし		
			pH	4.50	4.60	4.50		
1000	ポタコールR輸液	500	外観	無色澄明	変化なし	変化なし		
			pH	4.90	4.90	4.80		
					残存率	100	100	99
					残存率	100	100	99

□ : 混濁 □ : 変色 □ : 残存率90%未満

製品名 (一般名)	用量	FOY (mg)	輸液名	輸液量 (mL)	項目	0時間	6時間	24時間
●その他の腫瘍用薬								
ロイナーゼ注用 (L-アスパラギナーゼ)	5000K.U.	200	生理食塩液	500	外観 pH 残存率	無色澄明 5.40 100	4h以内混濁	
		200	5%ブドウ糖液	500	外観 pH 残存率	無色澄明 5.00 100	4h以内混濁	
		200	ソリタ-T3号輸液	500	外観 pH 残存率	無色澄明 5.10 100	4h以内混濁	
		200	ポタコールR輸液	500	外観 pH 残存率	無色澄明 4.80 100	4h以内混濁	
	5000K.U.	500	生理食塩液	500	外観 pH 残存率	無色澄明 5.40 100	30分以内混濁	
		500	5%ブドウ糖液	500	外観 pH 残存率	無色澄明 4.90 100	30分以内混濁	
		500	ソリタ-T3号輸液	500	外観 pH 残存率	無色澄明 5.10 100	30分以内混濁	
		500	ポタコールR輸液	500	外観 pH 残存率	無色澄明 4.80 100	30分以内混濁	
●主としてグラム陽性菌に作用するもの								
注射用タゴシッド (テイコブラニン)	400mg	1000	生理食塩液	500	外観 pH 残存率	直後混濁		
		1000	5%ブドウ糖液	500	外観 pH 残存率	直後混濁		
		1000	ソリタ-T3号輸液	500	外観 pH 残存率	直後混濁		
		1000	ポタコールR輸液	500	外観 pH 残存率	直後混濁		
ダラシンS注射液 (クリンダマイシンリン酸エステル)	600mg	1000	生理食塩液	500	外観 pH 残存率	無色澄明 6.35 100	変化なし 6.31 98	変化なし 6.26 98
		1000	5%ブドウ糖液	500	外観 pH 残存率	無色澄明 6.48 100	変化なし 6.44 93	変化なし 6.39 83
		1000	ソリタ-T3号輸液	500	外観 pH 残存率	無色澄明 5.88 100	変化なし 5.87 99	変化なし 5.85 96
		1000	ポタコールR輸液	500	外観 pH 残存率	無色澄明 5.48 100	変化なし 5.45 100	変化なし 5.45 98
ハベカシン注射液 (アルベカシン硫酸塩)	100mg	1000	生理食塩液	500	外観 pH 残存率	無色澄明 6.17 100	変化なし 5.87 99	変化なし 5.31 97
		1000	5%ブドウ糖液	500	外観 pH 残存率	無色澄明 5.83 100	変化なし 5.79 97	変化なし 5.42 95
		1000	ソリタ-T3号輸液	500	外観 pH 残存率	無色澄明 5.07 100	変化なし 5.06 97	変化なし 5.07 96
		1000	ポタコールR輸液	500	外観 pH 残存率	無色澄明 4.86 100	変化なし 4.83 99	変化なし 4.85 97

他剤との配合試験

● 配合薬剤の用法・用量、使用上の注意等をご確認ください。

製品名 (一般名)	用量	FOY (mg)	輸液名	輸液量 (mL)	項目	0時間	6時間	24時間
●主としてグラム陽性菌に作用するもの								
塩酸バンコマイシン点滴静注用 (バンコマイシン塩酸塩)	1g	1000	生理食塩液	500	外観	無色澄明	変化なし	変化なし
					pH	4.43	4.42	4.45
					残存率	100	102	101
					外観	無色澄明	変化なし	変化なし
リンコシン注射液 (リンコマイシン塩酸塩水和物)	600mg	1000	5%ブドウ糖液	500	pH	4.33	4.26	4.27
					残存率	100	99	98
					外観	無色澄明	変化なし	変化なし
					pH	4.71	4.71	4.82
		1000	ソリタ-T3号輸液	500	残存率	100	100	98
					外観	無色澄明	変化なし	変化なし
					pH	4.88	4.94	4.97
					残存率	100	100	100
		1000	ポタコールR輸液	500	外観	無色澄明	変化なし	変化なし
					pH	5.30	5.20	4.90
					残存率	100	98	99
					外観	無色澄明	変化なし	変化なし
		1000	5%ブドウ糖液	500	pH	4.50	4.70	4.70
					残存率	100	100	100
					外観	無色澄明	変化なし	変化なし
					pH	5.10	5.10	5.10
		1000	ソリタ-T3号輸液	500	残存率	100	100	99
					外観	無色澄明	変化なし	変化なし
					pH	4.90	4.90	4.90
					残存率	100	100	98
●主としてグラム陰性菌に作用するもの								
アザクタム注射用 (アズトレオナム)	2g	1000	生理食塩液	500	外観	無色澄明	変化なし	変化なし
					pH	5.00	5.00	4.90
					残存率	100	100	99
					外観	無色澄明	変化なし	変化なし
		1000	5%ブドウ糖液	500	pH	5.10	5.20	5.10
					残存率	100	100	98
					外観	無色澄明	変化なし	変化なし
					pH	5.10	5.20	5.10
		1000	ソリタ-T3号輸液	500	残存率	100	100	98
					外観	無色澄明	変化なし	変化なし
					pH	5.00	5.00	4.90
					残存率	100	100	99
		1000	ポタコールR輸液	500	外観	無色澄明	変化なし	変化なし
					pH	6.60	6.50	6.10
					残存率	100	100	97
					外観	無色澄明	変化なし	変化なし
アミカシン硫酸塩注射液 (アミカシン硫酸塩)	200mg	1000	5%ブドウ糖液	500	pH	6.00	5.90	5.60
					残存率	100	99	92
					外観	無色澄明	変化なし	変化なし
					pH	5.20	5.20	5.20
		1000	ソリタ-T3号輸液	500	残存率	100	100	98
					外観	無色澄明	変化なし	変化なし
					pH	4.90	4.90	4.90
					残存率	100	99	97
		1000	ポタコールR輸液	500	外観	無色澄明	変化なし	変化なし
					pH	6.20	5.80	5.00
					残存率	100	97	93
					外観	無色澄明	変化なし	変化なし
イセパシン注射液 (イセパマイシン硫酸塩)	400mg	1000	5%ブドウ糖液	500	pH	6.00	5.70	5.20
					残存率	100	98	96
					外観	無色澄明	変化なし	変化なし
					pH	5.30	5.30	5.30
		1000	ソリタ-T3号輸液	500	残存率	100	99	97
					外観	無色澄明	変化なし	変化なし
					pH	5.00	5.00	4.90
					残存率	100	100	99

混濁 変色 残存率90%未満

製品名 (一般名)	用量	FOY (mg)	輸液名	輸液量 (mL)	項目	0時間	6時間	24時間	
●主としてグラム陰性菌に作用するもの									
トブラシン注 (トブラマイシン)	90mg	1000	生理食塩液	500	外観	無色澄明	変化なし	変化なし	
					pH	5.48	5.38	5.08	
					残存率	100	100	97	
			5%ブドウ糖液	500	外観	無色澄明	変化なし	変化なし	
		pH			5.20	5.08	4.96		
		残存率			100	99	97		
		ソリタ-T3号輸液	500	外観	無色澄明	変化なし	変化なし		
				pH	4.93	4.96	4.98		
				残存率	100	99	98		
		ポタコールR輸液	500	外観	無色澄明	変化なし	変化なし		
				pH	5.80	5.73	5.56		
				残存率	100	98	94		
●主としてグラム陽性・陰性菌に作用するもの									
オメガシン点滴用 (ピアペネム)	0.3g	500	生理食塩液	500	外観	無色澄明	変化なし	変化なし	
					pH	5.78	5.18	5.00	
		500	5%ブドウ糖液	500	外観	無色澄明	変化なし	変化なし	
					pH	4.83	4.87	4.69	
	1.2g	1000	生理食塩液	500	外観	無色澄明	変化なし	淡黄色澄明	
					pH	5.53	5.09	4.43	
		5%ブドウ糖液	500	外観	無色澄明	変化なし	淡黄色澄明		
				pH	5.19	4.74	4.41		
	ソリタ-T3号輸液	500	外観	無色澄明	変化なし	淡黄色澄明			
			pH	5.27	5.03	4.94			
	ポタコールR輸液	500	外観	無色澄明	変化なし	黄色澄明			
			pH	5.01	4.86	4.78			
カルベニン点滴用 (バニペネム・ベタミブロン)	1g	1000	生理食塩液	500	外観	微黄色澄明	増色	黄色澄明	
					pH	6.51	6.10	5.59	
		5%ブドウ糖液	500	外観	微黄色澄明	増色	黄色澄明		
				pH	6.54	6.19	5.72		
	ソリタ-T3号輸液	500	外観	微黄色澄明	増色	橙色澄明			
			pH	5.03	5.03	5.04			
	ポタコールR輸液	500	外観	微黄色澄明	増色	橙色澄明			
			pH	5.09	5.09	5.16			
	ゲンタシン注 (ゲンタマイシン硫酸塩)	60mg	1000	生理食塩液	500	外観	無色澄明	変化なし	変化なし
						pH	4.67	4.57	4.33
			5%ブドウ糖液	500	外観	無色澄明	変化なし	変化なし	
					pH	4.40	4.30	4.19	
ソリタ-T3号輸液		500	外観	無色澄明	変化なし	変化なし			
			pH	4.87	4.56	4.89			
ポタコールR輸液		500	外観	無色澄明	変化なし	変化なし			
			pH	5.72	5.59	5.39			
シオマリン静注用* (ラタモキシセフナトリウム)		1g	500	生理食塩液	500	外観	無色澄明	変化なし	微黄色澄明
						pH	5.60	5.60	5.50
			5%ブドウ糖液	500	外観	無色澄明	30分以内混濁		
					pH	5.70			
ソリタ-T3号輸液	500	外観	無色澄明	変化なし	微黄色澄明				
		pH	5.20	5.10	5.20				
ポタコールR輸液	500	外観	無色澄明	変化なし	微黄色澄明				
		pH	4.90	4.90	4.90				
*シオマリン静注用 1g/FOY1000mg、2g/FOY200・500mgの試験結果→P.43参照									

他剤との配合試験

● 配合薬剤の用法・用量、使用上の注意等をご確認ください。

製品名 (一般名)	用量	FOY (mg)	輸液名	輸液量 (mL)	項目	0時間	6時間	24時間	
●主としてグラム陽性・陰性菌に作用するもの									
シオマリン静注用* (ラタモキシセフナトリウム)	1g	1000	生理食塩液	500	外観 pH 残存率	直後混濁			
		1000	5%ブドウ糖液	500	外観 pH 残存率	直後混濁			
		1000	ソリタ-T3号輸液	500	外観 pH 残存率	直後混濁			
		1000	ポタコールR輸液	500	外観 pH 残存率	直後混濁			
	2g	200	生理食塩液	500	外観 pH 残存率	淡黄色澄明 5.60 100	4h後変化なし 5.70 98	(注)	
		200	5%ブドウ糖液	500	外観 pH 残存率	淡黄色澄明 5.70 100	4h後変化なし 6.00 97	(注)	
		200	ソリタ-T3号輸液	500	外観 pH 残存率	淡黄色澄明 5.20 100	4h後変化なし 5.20 99	(注)	
		200	ポタコールR輸液	500	外観 pH 残存率	淡黄色澄明 4.90 100	4h後変化なし 4.80 98	(注)	
	2g	500	生理食塩液	500	外観 pH 残存率	直後混濁			
		500	5%ブドウ糖液	500	外観 pH 残存率	無色澄明 5.70 100	30分以内混濁		
		500	ソリタ-T3号輸液	500	外観 pH 残存率	直後混濁			
		500	ポタコールR輸液	500	外観 pH 残存率	直後混濁			
	*シオマリン静注用 1g/FOY500mgの試験結果→P.42参照								
	スルペラゾン静注用 (スルバクタムナトリウム・セフォペラゾンナトリウム)	1g	200	生理食塩液	500	外観 pH 残存率	直後混濁		
			200	5%ブドウ糖液	500	外観 pH 残存率	直後混濁		
			200	ソリタ-T3号輸液	500	外観 pH 残存率	直後混濁		
200			ポタコールR輸液	500	外観 pH 残存率	直後混濁			
セファメジンα注射用 (セファゾリンナトリウム水和物)	2.5g	1000	生理食塩液	500	外観 pH 残存率	直後混濁			
		1000	5%ブドウ糖液	500	外観 pH 残存率	直後混濁			
		1000	ソリタ-T3号輸液	500	外観 pH 残存率	直後混濁			
		1000	ポタコールR輸液	500	外観 pH 残存率	直後混濁			
セフォタックス注射用* (セフォタキシムナトリウム)	1g	500	生理食塩液	500	外観 pH 残存率	微黄色澄明 5.20 100	変化なし 5.00 99	変化なし 4.60 99	
		500	5%ブドウ糖液	500	外観 pH 残存率	微黄色澄明 5.00 100	変化なし 4.90 100	変化なし 4.60 99	
		500	ソリタ-T3号輸液	500	外観 pH 残存率	微黄色澄明 5.10 100	変化なし 5.10 100	変化なし 5.00 99	
		500	ポタコールR輸液	500	外観 pH 残存率	微黄色澄明 4.90 100	変化なし 4.90 100	変化なし 4.80 99	
*セフォタックス注射用 1g/FOY1000mg、2g/FOY200-500mgの試験結果→P.44参照									

□ : 混濁 □ : 変色 □ : 残存率90%未満

製品名 (一般名)	用量	FOY (mg)	輸液名	輸液量 (mL)	項目	0時間	6時間	24時間	
●主としてグラム陽性・陰性菌に作用するもの									
セフトアックス注射用* (セフトアキシムナトリウム)	1g	1000	生理食塩液	500	外観 pH 残存率	直後混濁			
		1000	5%ブドウ糖液	500	外観 pH 残存率	直後混濁			
		1000	ソリタ-T3号輸液	500	外観 pH 残存率	直後混濁			
		1000	ポタコールR輸液	500	外観 pH 残存率	直後混濁			
	2g	200	生理食塩液	500	外観 pH 残存率	微黄色澄明 5.30 100	4h後変化なし 5.20 99	(注)	
		200	5%ブドウ糖液	500	外観 pH 残存率	微黄色澄明 5.20 100	4h後変化なし 5.20 100	(注)	
		200	ソリタ-T3号輸液	500	外観 pH 残存率	微黄色澄明 5.10 100	4h後変化なし 5.10 100	(注)	
		200	ポタコールR輸液	500	外観 pH 残存率	微黄色澄明 4.90 100	4h以内混濁		
	2g	500	生理食塩液	500	外観 pH 残存率	微黄色澄明 5.20 100	3h以内混濁		
		500	5%ブドウ糖液	500	外観 pH 残存率	微黄色澄明 5.20 100	3h以内混濁		
		500	ソリタ-T3号輸液	500	外観 pH 残存率	微黄色澄明 5.10 100	3h以内混濁		
		500	ポタコールR輸液	500	外観 pH 残存率	微黄色澄明 4.90 100	3h以内混濁		
	セフメタゾン静注用* (セフメタゾールナトリウム)	1g	500	生理食塩液	500	外観 pH 残存率	無色澄明 5.00 100	変化なし 4.90 98	変化なし 4.50 98
			500	5%ブドウ糖液	500	外観 pH 残存率	無色澄明 4.90 100	3h以内混濁	
			500	ソリタ-T3号輸液	500	外観 pH 残存率	無色澄明 5.10 100	変化なし 5.10 99	変化なし 5.00 98
			500	ポタコールR輸液	500	外観 pH 残存率	無色澄明 4.80 100	変化なし 4.80 99	変化なし 4.70 98
1g		1000	生理食塩液	500	外観 pH 残存率	無色澄明 5.10 100	3h以内混濁		
		1000	5%ブドウ糖液	500	外観 pH 残存率	無色澄明 4.90 100	直後混濁		
		1000	ソリタ-T3号輸液	500	外観 pH 残存率	無色澄明 4.90 100	3h以内混濁		
		1000	ポタコールR輸液	500	外観 pH 残存率	無色澄明 4.80 100	3h以内混濁		
2g		200	生理食塩液	500	外観 pH 残存率	無色澄明 4.90 100	4h後変化なし 4.70 99	(注)	
		200	5%ブドウ糖液	500	外観 pH 残存率	無色澄明 5.00 100	4h後変化なし 4.70 99	(注)	
		200	ソリタ-T3号輸液	500	外観 pH 残存率	無色澄明 5.00 100	4h後変化なし 5.00 99	(注)	
		200	ポタコールR輸液	500	外観 pH 残存率	無色澄明 4.80 100	4h後変化なし 4.80 100	(注)	

*セフトアックス注射用 1g/FOY500mgの試験結果→P.43参照

*セフメタゾン静注用 2g/FOY500mgの試験結果→P.45参照

他剤との配合試験

●配合薬剤の用法・用量、使用上の注意等をご確認ください。

製品名 (一般名)	用量	FOY (mg)	輸液名	輸液量 (mL)	項目	0時間	6時間	24時間
●主としてグラム陽性・陰性菌に作用するもの								
セフメタゾン静注用* (セフメタゾールナトリウム) *セフメタゾン静注用 1g/FOY500・1000mg, 2g/FOY200mgの 試験結果→P.44参照	2g	500	生理食塩液	500	外観 pH 残存率	直後混濁		
		500	ソリタ-T3号輸液	500	外観 pH 残存率	直後混濁		
		500	ポタコールR輸液	500	外観 pH 残存率	直後混濁		
ゾシン静注用4.5** (タズバクタム・ピペラシリン水和物)	18g	1000	生理食塩液	500	外観 pH 残存率	白濁		
		1000	5%ブドウ糖液	500	外観 pH 残存率	白濁		
		1000	ソリタ-T3号輸液	500	外観 pH 残存率	白濁		
		1000	ポタコールR輸液	500	外観 pH 残存率	白濁		
	13.5g	1000	生理食塩液	500	外観 pH 残存率	白濁		
		1000	5%ブドウ糖液	500	外観 pH 残存率	白濁		
		1000	ソリタ-T3号輸液	500	外観 pH 残存率	白濁		
		1000	ポタコールR輸液	500	外観 pH 残存率	白濁		
チエナム点滴静注用 (イミベナム水和物・シラスタチンナトリウム)	1g	200	生理食塩液	500	外観 pH 残存率	無色澄明 7.10 100	4h後変化なし 6.90 94	(注)
		200	5%ブドウ糖液	500	外観 pH 残存率	無色澄明 7.10 100	4h後変化なし 6.90 77	(注)
	1g	500	生理食塩液	500	外観 pH 残存率	直後混濁		
		500	5%ブドウ糖液	500	外観 pH 残存率	直後混濁		
パニマイシン注射液 (ジベカシン硫酸塩)	50mg	1000	生理食塩液	500	外観 pH 残存率	無色澄明 6.00 100	変化なし 6.10 100	変化なし 5.70 99
		1000	5%ブドウ糖液	500	外観 pH 残存率	無色澄明 5.60 100	変化なし 5.70 97	変化なし 5.50 96
		1000	ソリタ-T3号輸液	500	外観 pH 残存率	無色澄明 5.10 100	変化なし 5.20 98	変化なし 5.10 98
		1000	ポタコールR輸液	500	外観 pH 残存率	無色澄明 4.90 100	変化なし 4.90 99	変化なし 4.90 99
パンスポリン静注用* (セフォチアム塩酸塩) *パンスポリン静注用 2g/FOY500・1000mgの 試験結果→P.46参照	1g	1000	生理食塩液	500	外観 pH 残存率	淡黄色澄明 6.10 100	3h以内黄色澄明 6.10 100	6~24h後混濁
		1000	5%ブドウ糖液	500	外観 pH 残存率	淡黄色澄明 6.50 100	3h以内黄色澄明 6.40 96	6h以内混濁
		1000	ソリタ-T3号輸液	500	外観 pH 残存率	淡黄色澄明 5.70 100	3h以内黄色澄明 5.70 98	6~24h後混濁
		1000	ポタコールR輸液	500	外観 pH 残存率	淡黄色澄明 5.30 100	3h以内黄色澄明 5.30 100	6~24h後混濁

(注)：急性肺炎の適応を考慮し4時間後まで実施
**のついている製品は2012年9月以降に試験実施

混濁 変色 残存率90%未満

製品名 (一般名)	用量	FOY (mg)	輸液名	輸液量 (mL)	項目	0時間	6時間	24時間	
●主としてグラム陽性・陰性菌に作用するもの									
パンスポリン静注用* (セフォチアム塩酸塩)	2g	500	生理食塩液	500	外観 pH 残存率	淡黄色澄明 5.70 100	3h以内黄色澄明 5.70 100	6~24h後混濁	
		500	5%ブドウ糖液	500	外観 pH 残存率	淡黄色澄明 6.90 100	3h以内黄色澄明 6.40 97	6~24h後混濁	
		500	ソリタ-T3号輸液	500	外観 pH 残存率	淡黄色澄明 5.60 100	3h以内黄色澄明 5.60 99	6~24h後混濁	
		500	ポタコールR輸液	500	外観 pH 残存率	淡黄色澄明 5.30 100	3h以内黄色澄明 5.30 100	6~24h後混濁	
	2g	1000	生理食塩液	500	外観 pH 残存率	淡黄色澄明 6.00 100	3h以内黄色澄明 6.00 98	6h以内混濁	
		1000	5%ブドウ糖液	500	外観 pH 残存率	淡黄色澄明 6.80 100	3h以内黄色澄明 6.60 94	6h以内混濁	
		1000	ソリタ-T3号輸液	500	外観 pH 残存率	淡黄色澄明 5.80 100	3h以内黄色澄明 5.70 98	6h以内混濁	
		1000	ポタコールR輸液	500	外観 pH 残存率	淡黄色澄明 5.30 100	3h以内黄色澄明 5.30 98	6h以内混濁	
	*パンスポリン静注用 1g/FOY1000mgの試験結果→P.45参照								
	ビクシリン注射用 (アンピシリンナトリウム)	1g	500	生理食塩液	500	外観 pH 残存率	無色澄明 8.70 100	3h以内混濁	
			500	5%ブドウ糖液	500	外観 pH 残存率	直後混濁		
			500	ソリタ-T3号輸液	500	外観 pH 残存率	無色澄明 8.00 100	3h以内混濁	
500			ポタコールR輸液	500	外観 pH 残存率	無色澄明 7.50 100	3h以内混濁		
1g		1000	生理食塩液	500	外観 pH 残存率	直後混濁			
		1000	ソリタ-T3号輸液	500	外観 pH 残存率	直後混濁			
		1000	ポタコールR輸液	500	外観 pH 残存率	直後混濁			
2g		200	生理食塩液	500	外観 pH 残存率	無色澄明 8.80 100	4h以内混濁		
		200	5%ブドウ糖液	500	外観 pH 残存率	無色澄明 7.20 100	30分以内混濁		
		200	ソリタ-T3号輸液	500	外観 pH 残存率	無色澄明 8.20 100	30分以内混濁		
		200	ポタコールR輸液	500	外観 pH 残存率	無色澄明 7.90 100	4h以内混濁		
2g		500	生理食塩液	500	外観 pH 残存率	直後混濁			
	500	ソリタ-T3号輸液	500	外観 pH 残存率	直後混濁				
	500	ポタコールR輸液	500	外観 pH 残存率	直後混濁				

他剤との配合試験

●配合薬剤の用法・用量、使用上の注意等をご確認ください。

製品名 (一般名)	用量	FOY (mg)	輸液名	輸液量 (mL)	項目	0時間	6時間	24時間
●主としてグラム陽性・陰性菌に作用するもの								
ファーストシン静注用 (セフォゾラン塩酸塩)	2g	1000	生理食塩液	500	外観 pH 残存率	直後混濁		
		1000	5%ブドウ糖液	500	外観 pH 残存率	直後混濁		
		1000	ソリタ-T3号輸液	500	外観 pH 残存率	直後混濁		
		1000	ポタコールR輸液	500	外観 pH 残存率	直後混濁		
フィニバックス点滴静注用 (ドリペナム水和物)	1.5g	1000	生理食塩液	500	外観 pH 残存率	無色澄明 5.56 100	変化なし 5.31 100	変化なし 4.88 99
		1000	5%ブドウ糖液	500	外観 pH 残存率	無色澄明 5.22 100	変化なし 5.03 100	変化なし 4.74 98
		1000	ソリタ-T3号輸液	500	外観 pH 残存率	無色澄明 5.18 100	変化なし 5.15 100	変化なし 5.07 98
		1000	ポタコールR輸液	500	外観 pH 残存率	無色澄明 4.95 100	変化なし 4.94 100	微黄色澄明 4.88 99
フルマリン静注用 (フロモキシセフナトリウム)	2g	1000	生理食塩液	500	外観 pH 残存率	無色澄明 5.00 100	変化なし 5.20 100	変化なし 5.00 99
		1000	5%ブドウ糖液	500	外観 pH 残存率	無色澄明 5.00 100	変化なし 5.20 100	変化なし 5.10 99
		1000	ソリタ-T3号輸液	500	外観 pH 残存率	無色澄明 5.10 100	変化なし 5.20 100	変化なし 5.10 99
		1000	ポタコールR輸液	500	外観 pH 残存率	無色澄明 4.90 100	変化なし 4.90 101	変化なし 4.90 99
ベストコール静注用 (セフメノキシム塩酸塩)	1g	500	生理食塩液	500	外観 pH 残存率	直後混濁		
		500	5%ブドウ糖液	500	外観 pH 残存率	直後混濁		
		500	ソリタ-T3号輸液	500	外観 pH 残存率	直後混濁		
		500	ポタコールR輸液	500	外観 pH 残存率	直後混濁		
	2g	200	生理食塩液	500	外観 pH 残存率	微黄色澄明 6.50 100	4h後変化なし 6.90 96	(注)
		200	5%ブドウ糖液	500	外観 pH 残存率	微黄色澄明 7.20 100	4h後変化なし 7.30 74	(注)
		200	ソリタ-T3号輸液	500	外観 pH 残存率	微黄色澄明 6.80 100	4h後変化なし 7.10 93	(注)
		200	ポタコールR輸液	500	外観 pH 残存率	微黄色澄明 6.60 100	4h後変化なし 7.10 95	(注)
ペントシリン注射用* (ピペラシリンナトリウム)	2g	500	生理食塩液	500	外観 pH 残存率	無色澄明 5.40 100	変化なし 5.20 100	変化なし 4.80 97
		500	5%ブドウ糖液	500	外観 pH 残存率	無色澄明 5.10 100	変化なし 4.90 100	変化なし 4.80 98
		500	ソリタ-T3号輸液	500	外観 pH 残存率	無色澄明 5.10 100	変化なし 4.90 99	変化なし 4.80 97
		500	ポタコールR輸液	500	外観 pH 残存率	無色澄明 4.90 100	変化なし 4.90 100	変化なし 4.90 98

* ペントシリン注射用 2g/FOY1000mg、4g/FOY200・500mgの試験結果→P.48参照

□ : 混濁 □ : 変色 □ : 残存率90%未満

製品名 (一般名)	用量	FOY (mg)	輸液名	輸液量 (mL)	項目	0時間	6時間	24時間	
●主としてグラム陽性・陰性菌に作用するもの									
ペントシリン注射用* (ピペラシリンナトリウム)	2g	1000	生理食塩液	500	外観 pH 残存率	無色澄明 5.20 100	3h以内混濁		
		1000	5%ブドウ糖液	500	外観 pH 残存率	無色澄明 5.00 100	30分以内混濁		
		1000	ソリタ-T3号輸液	500	外観 pH 残存率	無色澄明 5.10 100	30分以内混濁		
		1000	ポタコールR輸液	500	外観 pH 残存率	無色澄明 4.80 100	3h以内混濁		
	4g	200	生理食塩液	500	外観 pH 残存率	無色澄明 5.40 100	4h後変化なし 5.20 100	(注)	
		200	5%ブドウ糖液	500	外観 pH 残存率	無色澄明 5.20 100	4h後変化なし 5.00 100	(注)	
		200	ソリタ-T3号輸液	500	外観 pH 残存率	無色澄明 5.20 100	4h後変化なし 5.00 100	(注)	
		200	ポタコールR輸液	500	外観 pH 残存率	無色澄明 4.90 100	4h後変化なし 4.90 98	(注)	
	4g	500	生理食塩液	500	外観 pH 残存率	無色澄明 5.20 100	3h以内混濁		
		500	5%ブドウ糖液	500	外観 pH 残存率	無色澄明 5.20 100	3h以内混濁		
		500	ソリタ-T3号輸液	500	外観 pH 残存率	無色澄明 5.10 100	3h以内混濁		
		500	ポタコールR輸液	500	外観 pH 残存率	無色澄明 4.90 100	3h以内混濁		
	* ペントシリン注射用 2g/FOY500mgの試験結果→P.47参照								
	ホスミシンS静注用 (ホスホマイシンナトリウム)	2g	1000	生理食塩液	500	外観 pH 残存率	無色澄明 7.50 100	変化なし 7.50 97	変化なし 7.40 95
			1000	5%ブドウ糖液	500	外観 pH 残存率	無色澄明 7.60 100	変化なし 7.50 56	変化なし 7.40 17
			1000	ソリタ-T3号輸液	500	外観 pH 残存率	無色澄明 7.40 100	変化なし 7.40 71	変化なし 7.30 31
1000			ポタコールR輸液	500	外観 pH 残存率	無色澄明 7.20 100	変化なし 7.20 84	変化なし 7.10 56	
注射用マキシピーム (セフェピム塩酸塩水和物)	2g	1000	生理食塩液	500	外観 pH 残存率	無色澄明 4.58 100	変化なし 4.59 100	微黄色澄明 4.62 100	
		1000	5%ブドウ糖液	500	外観 pH 残存率	無色澄明 4.56 100	変化なし 4.53 100	微黄色澄明 4.54 99	
		1000	ソリタ-T3号輸液	500	外観 pH 残存率	無色澄明 4.96 100	変化なし 4.95 99	微黄色澄明 4.93 99	
		1000	ポタコールR輸液	500	外観 pH 残存率	無色澄明 4.81 100	変化なし 4.85 100	微黄色澄明 4.81 99	
メイセリン静注用 (セフミノクスナトリウム水和物)	2g	1000	生理食塩液	500	外観 pH 残存率	無色澄明 5.20 100	変化なし 4.70 100	変化なし 4.30 99	
		1000	5%ブドウ糖液	500	外観 pH 残存率	無色澄明 5.20 100	変化なし 4.90 99	変化なし 4.40 99	
		1000	ソリタ-T3号輸液	500	外観 pH 残存率	無色澄明 5.20 100	変化なし 5.10 100	変化なし 5.10 98	
		1000	ポタコールR輸液	500	外観 pH 残存率	無色澄明 4.90 100	変化なし 4.90 100	変化なし 4.80 99	

他剤との配合試験

●配合薬剤の用法・用量、使用上の注意等をご確認ください。

製品名 (一般名)	用量	FOY (mg)	輸液名	輸液量 (mL)	項目	0時間	6時間	24時間	
●主としてグラム陽性・陰性菌に作用するもの									
メロペン点滴用 (メロペナム水和物)	1g	1000	生理食塩液	500	外観 pH 残存率	無色澄明 7.78 100	変化なし 7.61 90	変化なし 7.58 74	
		1000	5%ブドウ糖液	500	外観 pH 残存率	無色澄明 7.85 100	変化なし 7.66 35	微黄色澄明 7.75 8	
		1000	ソリタ-T3号輸液	500	外観 pH 残存率	無色澄明 7.53 100	変化なし 7.44 60	微黄色澄明 7.51 23	
		1000	ポタコールR輸液	500	外観 pH 残存率	無色澄明 7.18 100	変化なし 7.22 80	微黄色澄明 7.31 51	
	モダシン静注用 (セフトジジム水和物)	1g	200	生理食塩液	500	外観 pH 残存率	無色澄明 6.80 100	4h後変化なし 6.90 99	(注)
			200	5%ブドウ糖液	500	外観 pH 残存率	無色澄明 6.80 100	4h後変化なし 6.90 86	(注)
			200	ソリタ-T3号輸液	500	外観 pH 残存率	無色澄明 5.70 100	4h後変化なし 5.80 99	(注)
			200	ポタコールR輸液	500	外観 pH 残存率	無色澄明 5.20 100	4h後変化なし 5.20 99	(注)
		1g	500	生理食塩液	500	外観 pH 残存率	直後混濁		
			500	5%ブドウ糖液	500	外観 pH 残存率	直後混濁		
			500	ソリタ-T3号輸液	500	外観 pH 残存率	直後混濁		
			500	ポタコールR輸液	500	外観 pH 残存率	直後混濁		
2g		200	生理食塩液	500	外観 pH 残存率	直後混濁			
		200	5%ブドウ糖液	500	外観 pH 残存率	直後混濁			
		200	ソリタ-T3号輸液	500	外観 pH 残存率	直後混濁			
		200	ポタコールR輸液	500	外観 pH 残存率	直後混濁			
ユナシン-S静注用 (スルバクタムナトリウム・アンピシリンナトリウム)	6g	1000	生理食塩液	500	外観 pH 残存率	直後混濁			
		1000	5%ブドウ糖液	500	外観 pH 残存率	直後混濁			
		1000	ソリタ-T3号輸液	500	外観 pH 残存率	直後混濁			
		1000	ポタコールR輸液	500	外観 pH 残存率	直後混濁			
ロセフィン静注用 (セフトリアキソンナトリウム水和物)	1g	200	生理食塩液	500	外観 pH 残存率	直後混濁			
		200	5%ブドウ糖液	500	外観 pH 残存率	直後混濁			
		200	ソリタ-T3号輸液	500	外観 pH 残存率	直後混濁			
		200	ポタコールR輸液	500	外観 pH 残存率	直後混濁			

(注)：急性肺炎の適応を考慮し4時間後まで実施

混濁 変色 残存率90%未満

製品名 (一般名)	用量	FOY (mg)	輸液名	輸液量 (mL)	項目	0時間	6時間	24時間
●主としてグラム陽性菌、マイコプラズマに作用するもの								
エリスロシン点滴静注用 (エリスロマイシンラクチオン酸塩)	500mg	1000	生理食塩液	500	外観	無色澄明	変化なし	変化なし
					pH	6.80	6.70	6.10
					残存率	100	99	98
		1000	5%ブドウ糖液	500	外観	無色澄明	変化なし	変化なし
					pH	6.40	5.50	5.50
					残存率	100	100	99
		1000	ソリタ-T3号輸液	500	外観	無色澄明	変化なし	変化なし
					pH	5.20	5.20	5.10
					残存率	100	100	98
		1000	ポタコールR輸液	500	外観	無色澄明	変化なし	微黄色澄明
					pH	4.90	4.90	4.90
					残存率	100	98	99
●主としてグラム陽性・陰性菌、リケッチア、クラミジアに作用するもの								
ミノマイシン点滴静注用 (ミノサイクリン塩酸塩)	100mg	1000	生理食塩液	500	外観	微黄色澄明	変化なし	変化なし
					pH	3.60	3.70	3.70
					残存率	100	100	98
		1000	5%ブドウ糖液	500	外観	微黄色澄明	変化なし	変化なし
					pH	3.50	3.50	3.50
					残存率	100	98	95
		1000	ソリタ-T3号輸液	500	外観	黄色澄明	変化なし	変化なし
					pH	4.90	4.90	4.90
					残存率	100	101	98
		1000	ポタコールR輸液	500	外観	黄色澄明	変化なし	変化なし
					pH	4.80	4.80	4.80
					残存率	100	97	97
●主としてカビに作用するもの								
ファンガード点滴用 (ミカファンギンナトリウム)	300mg	1000	生理食塩液	500	外観	直後混濁		
					pH			
					残存率			
		1000	5%ブドウ糖液	500	外観	直後混濁		
					pH			
					残存率			
		1000	ソリタ-T3号輸液	500	外観	直後混濁		
					pH			
1000	ポタコールR輸液	500	外観	直後混濁				
			pH					
●抗結核剤								
イスコチン注 (イソニアジド)	200mg	1000	生理食塩液	500	外観	無色澄明	変化なし	変化なし
					pH	6.10	5.85	5.45
					残存率	100	100	98
		1000	5%ブドウ糖液	500	外観	無色澄明	変化なし	変化なし
					pH	5.60	5.47	5.23
					残存率	100	99	95
		1000	ソリタ-T3号輸液	500	外観	無色澄明	変化なし	変化なし
					pH	5.11	5.11	5.08
					残存率	100	100	99
		1000	ポタコールR輸液	500	外観	無色澄明	変化なし	変化なし
					pH	4.93	4.94	4.92
					残存率	100	98	100
●合成抗菌剤								
ザイボックス注射液 (リネゾリド)	1200mg	1000	生理食塩液	500	外観	無色澄明	変化なし	変化なし
					pH	4.63	4.63	4.66
					残存率	100	100	99
		1000	5%ブドウ糖液	500	外観	無色澄明	変化なし	変化なし
					pH	4.84	4.84	4.87
					残存率	100	100	99
		1000	ソリタ-T3号輸液	500	外観	無色澄明	変化なし	変化なし
					pH	4.83	4.83	4.86
					残存率	100	99	98
		1000	ポタコールR輸液	500	外観	無色澄明	変化なし	変化なし
					pH	4.70	4.70	4.74
					残存率	100	100	99

他剤との配合試験

●配合薬剤の用法・用量、使用上の注意等をご確認ください。

製品名 (一般名)	用量	FOY (mg)	輸液名	輸液量 (mL)	項目	0時間	6時間	24時間			
●合成抗菌剤											
シプロキサソ注 (シプロフロキサシン)	300mg	1000	生理食塩液	500	外観	無色澄明	変化なし	変化なし			
					pH	4.05	4.16	3.95			
					残存率	100	98	99			
			5%ブドウ糖液	500	外観	無色澄明	変化なし	変化なし			
		pH			4.13	4.17	3.97				
		残存率			100	97	97				
		ソリタ-T3号輸液	500	外観	無色澄明	変化なし	変化なし				
								pH	4.72	4.73	4.55
								残存率	100	97	96
				ポタコールR輸液	500	外観	無色澄明	変化なし	変化なし		
		pH	4.62			4.68	4.51				
		残存率	100			97	100				
●抗ウイルス剤											
アシクロビル点滴静注用 (アシクロビル)	250mg	1000	生理食塩液	500	外観	無色澄明	変化なし	変化なし			
					pH	9.25	7.68	6.95			
					残存率	100	69	63			
			5%ブドウ糖液	500	外観	無色澄明	変化なし	変化なし			
		pH			9.07	7.90	7.73				
		残存率			100	4	2				
		ソリタ-T3号輸液	500	外観	無色澄明	変化なし	変化なし				
								pH	8.84	7.55	7.27
								残存率	100	19	4
				ポタコールR輸液	500	外観	無色澄明	変化なし	変化なし		
		pH	5.72			5.74	5.69				
		残存率	100			98	94				
●抗ウイルス剤											
デノシン点滴静注用 (ガンシクロビル)	250mg	1000	生理食塩液	500	外観	無色澄明	変化なし	変化なし			
					pH	8.62	7.57	6.91			
					残存率	100	76	68			
			5%ブドウ糖液	500	外観	無色澄明	変化なし	変化なし			
		pH			8.72	7.88	7.72				
		残存率			100	17	1				
		ソリタ-T3号輸液	500	外観	無色澄明	変化なし	変化なし				
								pH	8.50	7.37	7.05
								残存率	100	31	12
				ポタコールR輸液	500	外観	無色澄明	変化なし	変化なし		
		pH	5.63			5.71	5.66				
		残存率	100			98	95				
●その他の化学療法剤											
ジフルカン静注液 (フルコナゾール)	200mg	1000	生理食塩液	500	外観	無色澄明	変化なし	変化なし			
					pH	5.39	5.15	4.67			
					残存率	100	98	98			
			5%ブドウ糖液	500	外観	無色澄明	変化なし	変化なし			
		pH			4.93	4.80	4.48				
		残存率			100	100	98				
		ソリタ-T3号輸液	500	外観	無色澄明	変化なし	変化なし				
								pH	5.04	5.01	4.91
								残存率	100	100	99
				ポタコールR輸液	500	外観	無色澄明	変化なし	変化なし		
		pH	4.88			4.86	4.77				
		残存率	100			99	99				
プロジフ静注液 (ホスフルコナゾール)	800mg	1000	生理食塩液	500	外観	無色澄明	変化なし	変化なし			
					pH	7.32	7.12	6.73			
					残存率	100	96	89			
			5%ブドウ糖液	500	外観	無色澄明	変化なし	変化なし			
		pH			7.48	7.17	6.92				
		残存率			100	57	21				
		ソリタ-T3号輸液	500	外観	無色澄明	変化なし	変化なし				
								pH	6.72	6.64	6.54
								残存率	100	90	64
				ポタコールR輸液	500	外観	無色澄明	変化なし	変化なし		
		pH	6.00			5.96	5.95				
		残存率	100			98	91				

☐ : 混濁 ☐ : 変色 ☐ : 残存率90%未満

製品名 (一般名)	用量	FOY (mg)	輸液名	輸液量 (mL)	項目	0時間	6時間	24時間
●その他の化学療法剤								
フロリードF注 (ミコナゾール)	200mg	200	生理食塩液	500	外観 pH 残存率	直後混濁		
		200	5%ブドウ糖液	500	外観 pH 残存率	直後混濁		
		200	ソリタ-T3号輸液	500	外観 pH 残存率	直後混濁		
		200	ポタコールR輸液	500	外観 pH 残存率	直後混濁		
●血液製剤類								
献血アルブミン4.4%静注 (加熱人血漿たん白)	22g	1000	生理食塩液	500	外観 pH 残存率	淡黄色澄明 6.74 100	3h後微黄色澄明 6.36 44	微黄色澄明 6.14 14
		1000	5%ブドウ糖液	500	外観 pH 残存率	淡黄色澄明 6.74 100	3h後微黄色澄明 6.34 40	微黄色澄明 6.15 11
		1000	ソリタ-T3号輸液	500	外観 pH 残存率	淡黄色澄明 6.60 100	3h後微黄色澄明 6.25 48	微黄色澄明 6.04 17
		1000	ポタコールR輸液	500	外観 pH 残存率	淡黄色澄明 6.25 100	3h後微黄色澄明 6.04 64	微黄色澄明 5.86 30
献血アルブミン25%静注 (人血清アルブミン)	12.5g	1000	生理食塩液	500	外観 pH 残存率	淡黄色澄明 6.49 100	3h後微黄色澄明 6.00 66	微黄色澄明 5.67 39
		1000	5%ブドウ糖液	500	外観 pH 残存率	淡黄色澄明 6.44 100	3h後微黄色澄明 5.91 60	微黄色澄明 5.55 33
		1000	ソリタ-T3号輸液	500	外観 pH 残存率	淡黄色澄明 6.12 100	3h後微黄色澄明 5.83 71	微黄色澄明 5.54 43
		1000	ポタコールR輸液	500	外観 pH 残存率	淡黄色澄明 5.69 100	3h後微黄色澄明 5.59 83	微黄色澄明 5.40 58
アンスロピンP500注射用 (乾燥濃縮人アンチトロンピンⅢ)	1000単位	200	生理食塩液	500	外観 pH 残存率	直後混濁		
		200	5%ブドウ糖液	500	外観 pH 残存率	直後混濁		
		200	ソリタ-T3号輸液	500	外観 pH 残存率	直後混濁		
		200	ポタコールR輸液	500	外観 pH 残存率	直後混濁		
献血ヴェノグロブリンH5%静注 (ポリエチレングリコール処理人免疫グロブリン)	5000mg	1000	生理食塩液	500	外観 pH 残存率	直後混濁		
		1000	5%ブドウ糖液	500	外観 pH 残存率	直後混濁		
		1000	ソリタ-T3号輸液	500	外観 pH 残存率	直後混濁		
		1000	ポタコールR輸液	500	外観 pH 残存率	直後混濁		

他剤との配合試験

● 配合薬剤の用法・用量、使用上の注意等をご確認ください。

製品名 (一般名)	用量	FOY (mg)	輸液名	輸液量 (mL)	項目	0時間	6時間	24時間
●血液製剤類								
ガンマガード静注用 (乾燥イオン交換樹脂処理人免疫グロブリン)	5000mg	1000	生理食塩液	500	外観 pH 残存率	直後混濁		
		1000	5%ブドウ糖液	500	外観 pH 残存率	直後混濁		
		1000	ソリタ-T3号輸液	500	外観 pH 残存率	直後混濁		
		1000	ポタコールR輸液	500	外観 pH 残存率	直後混濁		
献血ベニロン-I静注用 (乾燥スルホ化人免疫グロブリン)	5000mg	1000	生理食塩液	500	外観 pH 残存率	直後混濁		
		1000	5%ブドウ糖液	500	外観 pH 残存率	直後混濁		
		1000	ソリタ-T3号輸液	500	外観 pH 残存率	直後混濁		
		1000	ポタコールR輸液	500	外観 pH 残存率	直後混濁		
ベリナートP静注用 (乾燥濃縮人C1-インアクチベーター)	500倍	1000	生理食塩液	500	外観 pH 残存率	無色澄明 5.64 100	変化なし 5.27 100	変化なし 5.14 100
		1000	5%ブドウ糖液	500	外観 pH 残存率	無色澄明 5.06 100	変化なし 4.98 101	変化なし 4.87 99
		1000	ソリタ-T3号輸液	500	外観 pH 残存率	無色澄明 5.06 100	変化なし 5.04 100	変化なし 5.06 100
		1000	ポタコールR輸液	500	外観 pH 残存率	無色澄明 4.90 100	変化なし 4.89 99	変化なし 4.88 100
●その他の生物学的製剤								
イムノマックス-γ注 (インターフェロン ガンマ-1a(遺伝子組換え))	300万 国内標準単位	1000	生理食塩液	500	外観 pH 残存率	無色澄明 6.28 100	変化なし 6.22 99	変化なし 5.83 98
		1000	5%ブドウ糖液	500	外観 pH 残存率	無色澄明 6.48 100	変化なし 6.25 89	変化なし 5.68 77
		1000	ソリタ-T3号輸液	500	外観 pH 残存率	無色澄明 5.05 100	変化なし 5.05 100	変化なし 5.03 97
		1000	ポタコールR輸液	500	外観 pH 残存率	無色澄明 4.78 100	変化なし 4.80 99	変化なし 4.80 100
セロイク注射用 (セルモロイキン(遺伝子組換え))	80万 国内標準単位	1000	生理食塩液	500	外観 pH 残存率	無色澄明 5.22 100	変化なし 5.03 98	変化なし 4.62 99
		1000	5%ブドウ糖液	500	外観 pH 残存率	無色澄明 4.83 100	変化なし 4.76 98	変化なし 4.52 96
		1000	ソリタ-T3号輸液	500	外観 pH 残存率	無色澄明 4.95 100	変化なし 4.96 99	変化なし 4.94 97
		1000	ポタコールR輸液	500	外観 pH 残存率	無色澄明 4.74 100	変化なし 4.75 99	変化なし 4.76 98

混濁 変色 残存率90%未満

製品名 (一般名)	用量	FOY (mg)	輸液名	輸液量 (mL)	項目	0時間	6時間	24時間
●その他の生物学的製剤								
フェロン注射用 (インターフェロン ベータ)	600万 国際単位	1000	生理食塩液	500	外観	無色澄明	変化なし	変化なし
					pH	5.21	5.10	5.01
		残存率	100	99	99			
		1000	5%ブドウ糖液	500	外観	無色澄明	変化なし	変化なし
					pH	4.65	4.68	4.60
		残存率	100	98	98			
		1000	ソリタ-T3号輸液	500	外観	無色澄明	変化なし	変化なし
					pH	4.96	4.97	4.94
残存率	100	97	96					
1000	ポタコールR輸液	500	外観	無色澄明	変化なし	変化なし		
			pH	4.74	4.77	4.76		
残存率	100	99	98					
●抗原虫剤								
バクトラミン注 (スルファメキサゾール・トリメプリム)	480mg	200	生理食塩液	500	外観	無色澄明	3h以内混濁	
					pH	9.01		
		残存率	100					
		200	5%ブドウ糖液	500	外観	無色澄明	3h以内混濁	
					pH	8.97		
		残存率	100					
		200	ソリタ-T3号輸液	500	外観	無色澄明	1h以内混濁	
					pH	7.50		
残存率	100							
200	ポタコールR輸液	500	外観	無色澄明	1h以内混濁			
			pH	7.43				
残存率	100							
●その他の調剤用薬								
10%塩化ナトリウム注射液** (塩化ナトリウム)	20mL	1000	生理食塩液	500	外観	無色澄明	変化なし	変化なし
					pH	6.02	5.77	5.46
		残存率	100	101	100			
		1000	5%ブドウ糖液	500	外観	無色澄明	変化なし	変化なし
					pH	4.70	4.77	4.62
		残存率	100	100	101			
		1000	ソリタ-T3号輸液	500	外観	無色澄明	変化なし	変化なし
					pH	5.46	5.46	5.44
残存率	100	100	98					
1000	ポタコールR輸液	500	外観	無色澄明	変化なし	変化なし		
			pH	4.85	4.85	4.85		
残存率	100	101	101					
●機能検査用試薬								
グルカゴンGノボ注射用 (グルカゴン(遺伝子組換え))	1mg	1000	生理食塩液	500	外観	無色澄明	変化なし	変化なし
					pH	5.00	4.90	4.70
		残存率	100	98	98			
		1000	5%ブドウ糖液	500	外観	無色澄明	変化なし	変化なし
					pH	4.80	4.70	4.60
		残存率	100	99	99			
		1000	ソリタ-T3号輸液	500	外観	無色澄明	変化なし	変化なし
					pH	5.10	5.10	5.10
残存率	100	99	99					
1000	ポタコールR輸液	500	外観	無色澄明	変化なし	変化なし		
			pH	4.90	4.80	4.80		
残存率	100	99	99					
●あへんアルカロイド系麻薬								
モルヒネ塩酸塩注射液 (モルヒネ塩酸塩水和物)	200mg	1000	生理食塩液	500	外観	無色澄明	変化なし	変化なし
					pH	4.57	4.61	4.49
		残存率	100	100	100			
		1000	5%ブドウ糖液	500	外観	無色澄明	変化なし	変化なし
					pH	4.49	4.55	4.47
		残存率	100	100	100			
		1000	ソリタ-T3号輸液	500	外観	無色澄明	変化なし	変化なし
					pH	5.03	5.05	5.04
残存率	100	100	99					
1000	ポタコールR輸液	500	外観	無色澄明	変化なし	変化なし		
			pH	4.86	4.87	4.82		
残存率	100	100	100					

他剤との配合試験

● 配合薬剤の用法・用量、使用上の注意等をご確認ください。

: 混濁
 : 変色
 : 残存率90%未満

製品名 (一般名)	用量	FOY (mg)	輸液名	輸液量 (mL)	項目	0時間	6時間	24時間
● 鎮痙剤								
ブスコパン注** (ブチルスコポラミン臭化物)	20mg	1000	生理食塩液	500	外観	無色澄明	変化なし	変化なし
			pH		5.93	5.62	5.57	
		残存率	100	100	99			
		1000	5%ブドウ糖液	500	外観	無色澄明	変化なし	変化なし
			pH		5.38	4.81	4.62	
		残存率	100	100	99			
		1000	ソリタ-T3号輸液	500	外観	無色澄明	変化なし	変化なし
			pH		5.51	5.45	5.49	
残存率	100	99	97					
1000	ポタコールR輸液	500	外観	無色澄明	変化なし	変化なし		
	pH		4.88	4.81	4.89			
残存率	100	99	99					

蛋白分解酵素阻害剤

劇薬、処方箋医薬品^{注)}

注射用ガベキサートメシル酸塩

注射用エフオーワイ[®]100

FOY[®] 100 for Injection

薬価基準記載

日本標準商品分類番号

873999

承認番号	21700AMZ00065
薬価収載	2005年6月
販売開始	2018年12月
再審査結果	1989年1月(注射用エフオーワイ)
効能追加	1983年9月(注射用エフオーワイ)

貯法	室温保存
使用期限	3年(ラベル等に表示の使用期限を参照すること)

®登録商標

注) 注意-医師等の処方箋により使用すること

2018年12月作成(第1版)

【禁忌(次の患者には投与しないこと)】

本剤の成分に対し過敏症の既往歴のある患者

【組成・性状】

販売名	注射用エフオーワイ100
成分	ガベキサートメシル酸塩
含量	100mg
剤形	注射剤(バイアル)
pH	4.0~5.5 (本品1.0gを水10mLに溶かした液)
浸透圧比	1.1~1.3 (本品0.1gを5w/v%ブドウ糖注射液10mLに溶かした液)
性状	白色の塊、凍結乾燥品

【効能・効果】

- 蛋白分解酵素(トリプシン、カリクレイン、プラスミン等)逸脱を伴う下記諸疾患
急性膵炎
慢性再発性膵炎の急性増悪期
術後の急性膵炎
- 汎発性血管内血液凝固症

【用法・用量】

- 膵炎には
通常1回1バイアル(ガベキサートメシル酸塩として100mg)を5%ブドウ糖注射液又はリンゲル液を用いて溶かし、全量500mLとするか、もしくはあらかじめ注射用水5mLを用いて溶かし、この溶液を5%ブドウ糖注射液又はリンゲル液500mLに混和して、8mL/分以下で点滴静注する。
(1) 原則として、初期投与量は1日量1~3バイアル(溶解液500~1,500mL)とし、以後は症状の消退に応じ減量するが、症状によっては同日中にさらに1~3バイアル(溶解液500~1,500mL)を追加して、点滴静注することができる。
(2) 症状に応じ適宜増減。
- 汎発性血管内血液凝固症には
通常成人1日量ガベキサートメシル酸塩として20~39mg/kgの範囲内で24時間かけて静脈内に持続投与する。

【用法・用量に関連する使用上の注意】

汎発性血管内血液凝固症には

本剤は高濃度で血管内壁を障害し、注射部位及び刺入した血管に沿って静脈炎や硬結、潰瘍・壊死を起こすことがあるので、末梢血管から投与する場合、本剤100mgあたり50mL以上の輸液(0.2%以下)で点滴静注することが望ましい。

【使用上の注意】

- 重要な基本的注意
ショック、アナフィラキシーショック、アナフィラキシーがあらわれることがあるので、十分な問診と救急処置のとれる準備を行い、投与にあたっては観察を十分に行い、血圧低下、発赤、痒疹、不快感、嘔気等の症状があらわれた場合には直ちに投与を中止し、適切な処置を行うこと。
- 副作用
〈膵炎〉
承認時の臨床試験及び市販後調査において副作用集計の対象となった3,893例中85例(2.2%)に117件の副作用(臨床検査値の異常を含む)が認められた。主なものは血管痛・静脈炎・発赤等注射部位に関するもの59例(1.5%)、発疹・痒疹等過敏症に関するもの25例(0.6%)、血圧降下5例(0.1%)、悪心・嘔吐等消化器系に関するもの12例(0.3%)等であった。(承認時及び1981年3月までの副作用頻度報告結果)
〈汎発性血管内血液凝固症〉
承認時の臨床試験及び市販後調査において副作用集計の対象となった1,952例中56例(2.9%)に68件の副作用(臨床検査値の異常を含む)が認められた。主なものは血管痛・静脈炎・発赤等注射部位に関するもの37例(1.9%)、発疹・痒疹等過敏症に関するもの5例(0.3%)、AST(GOT)・ALT(GPT)の上昇等の肝機能異常5例(0.3%)等であった。(再審査終了時)
(1) 重大な副作用
1) ショック、アナフィラキシーショック：ショック、アナフィラキシーショック(血圧低下、呼吸困難、意識消失、咽・喉頭浮腫等)があらわれることがある(いずれも頻度不明*)ので、異常が認められた場合には直ちに投与を中止し、適切な処置を行うこと。
2) アナフィラキシー：アナフィラキシー(呼吸困難、咽・喉頭浮腫等)があらわれることがある(頻度不明*)ので、異常が認められた場合には直ちに投与を中止し、適切な処置を行うこと。
3) 注射部位の皮膚潰瘍・壊死：本剤の濃度が高くなると、血管内壁を障害し、注射部位及び刺入した血管に沿って静脈炎や硬結、潰瘍・壊死を起こすことがある(頻度不明*)ので観察を十分に行い、注射部位の血管痛、発赤、炎症等があらわれた場合には投与部位の変更又は投与を中止し、適切な処置を行うこと。
4) 無顆粒球症、白血球減少、血小板減少：無顆粒球症(頻度不明*)、白血球減少(0.03%)、血小板減少(頻度不明*)があらわれることがあるので、観察を十分に行い、異常が認められた場合には投与を中止すること。
5) 高カリウム血症：高カリウム血症(頻度不明*)があらわれることがあるので、異常が認められた場合には直ちに投与を中止し、適切な処置を行うこと。

(2) その他の副作用

	0.1～1%未満	0.1%未満	頻度不明*
過敏症 ^{注1)}	発疹、痒痒感等		
出血傾向 ^{注2)}		出血傾向亢進	
血液 ^{注1)}		顆粒球減少	好酸球増多
循環器	血圧降下		
肝臓	AST(GOT)・ALT(GPT)の上昇等	黄疸	総ビリルビン上昇
その他	悪心	顔面潮紅、発熱	低ナトリウム血症

※：頻度不明は自発報告による。

注1)：発現した場合には投与を中止すること。

注2)：発現した場合には減量又は投与を中止すること。

3. 高齢者への投与

一般に高齢者では生理機能が低下しているので減量するなど注意すること。

4. 妊婦、産婦、授乳婦等への投与

妊婦又は妊娠している可能性のある婦人には大量投与を避けること。
〔大量(100mg/kg/日)投与でマウスに胎児体重の増加の抑制が認められている。〕¹⁾

5. 適用上の注意

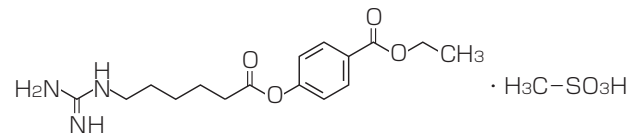
- 投与速度：点滴静注する場合、投与速度が増加すると血圧が低下することがあるので、ガベキサートメシル酸塩として体重1kg当たり毎時2.5mg以下とすることが望ましい。
- 投与時：薬液が血管外へ漏れると、注射部位に潰瘍・壊死を起こすことがあるので、薬液が血管外へ漏出しないよう注意すること。また、血液うっ滞が起こらないようできるだけ太い血管より投与すること。
- 調製時：1)溶解後はなるべく速やかに使用すること。
2)他の注射剤(抗生物質製剤、血液製剤等)と配合した場合に、混濁等の配合変化を起こすことがあるので注意すること。また、アミノ酸輸液、アルカリ性の薬剤及び添加物として亜硫酸塩を含有する薬剤と配合した場合、分解等の配合変化を起こすことがあるので注意すること。

【有効成分に関する理化学的知見】

一般名：ガベキサートメシル酸塩
(Gabexate Mesilate)

化学名：Ethyl 4-(6-guanidinohexanoyloxy)benzoate monomethanesulfonate

構造式：



分子式：C₁₆H₂₃N₃O₄・CH₄O₃S

分子量：417.48

性状：白色の結晶又は結晶性の粉末である。

水に極めて溶けやすく、エタノール(95)に溶けやすい。

融点：90～93℃

【包装】

注射用エフォーワイ100(100mg)：5バイアル、10バイアル、30バイアル

【主要文献】

- 藤田常夫他：応用薬理，9：743，1975

蛋白分解酵素阻害剤

劇薬、処方箋医薬品^注

注射用ガベキサートメシル酸塩

薬価基準記載

日本標準商品分類番号

873999

承認番号 20100AMZ00948

薬価収載 1990年7月

販売開始 2018年12月

貯法 室温保存

使用期限 3年(ラベル等に表示の使用期限を参照すること)

注射用エフオーワイ[®]500

FOY[®] 500 for Injection

®登録商標

2018年12月作成(第1版)

注) 注意—医師等の処方箋により使用すること

【禁忌(次の患者には投与しないこと)】

本剤の成分に対し過敏症の既往歴のある患者

【組成・性状】

販売名	注射用エフオーワイ500
成分	ガベキサートメシル酸塩
含量	500mg
剤形	注射剤(バイアル)
pH	4.0~5.5(本品1.0gを水10mLに溶かした液)
浸透圧比	1.1~1.3(本品0.1gを5w/v%ブドウ糖注射液10mLに溶かした液)
性状	白色の塊、凍結乾燥品

【効能・効果】

汎発性血管内血液凝固症

【用法・用量】

通常成人1日量ガベキサートメシル酸塩として20~39mg/kgの範囲内で24時間かけて静脈内に持続投与する。

【用法・用量に関連する使用上の注意】

汎発性血管内血液凝固症には

本剤は高濃度で血管内壁を障害し、注射部位及び刺入した血管に沿って静脈炎や硬結、潰瘍・壊死を起こすことがあるので、末梢血管から投与する場合、本剤100mgあたり50mL以上の輸液(0.2%以下)で点滴静注することが望ましい。

【使用上の注意】

1. 重要な基本的注意

ショック、アナフィラキシーショック、アナフィラキシーがあらわれることがあるので、十分な問診と救急処置のとれる準備を行い、投与にあたっては観察を十分に行い、血圧低下、発赤、痒疹、不快感、嘔気等の症状があらわれた場合には直ちに投与を中止し、適切な処置を行うこと。

2. 副作用

承認時の臨床試験及び市販後調査において副作用集計の対象となった1,952例中56例(2.9%)に68件の副作用(臨床検査値の異常を含む)が認められた。主なものは血管痛・静脈炎・発赤等注射部位に関するもの37例(1.9%)、発疹・痒疹等過敏症に関するもの5例(0.3%)、AST(GOT)・ALT(GPT)の上昇等の肝機能異常5例(0.3%)等であった。(再審査終了時)

(1) 重大な副作用

- 1) ショック、アナフィラキシーショック：ショック、アナフィラキシーショック(血圧低下、呼吸困難、意識消失、咽・喉頭浮腫等)があらわれることがある(いずれも頻度不明*)ので、異常が認められた場合には直ちに投与を中止し、適切な処置を行うこと。
- 2) アナフィラキシー：アナフィラキシー(呼吸困難、咽・喉頭浮腫等)があらわれることがある(頻度不明*)ので、異常が認められた場合には直ちに投与を中止し、適切な処置を行うこと。
- 3) 注射部位の皮膚潰瘍・壊死：本剤の濃度が高くなると、血管内壁を障害し、注射部位及び刺入した血管に沿って静脈炎や硬結、潰瘍・壊死を起こすことがある(頻度不明*)ので観察を十分に行い、注射部位の血管痛、発赤、炎症等があらわれた場合には投与部位の変更又は投与を中止し、適切な処置を行うこと。

- 4) 無顆粒球症、白血球減少、血小板減少：無顆粒球症(頻度不明*)、白血球減少(0.03%)、血小板減少(頻度不明*)があらわれることがあるので、観察を十分に行い、異常が認められた場合には投与を中止すること。
- 5) 高カリウム血症：高カリウム血症(頻度不明*)があらわれることがあるので、異常が認められた場合には直ちに投与を中止し、適切な処置を行うこと。

(2) その他の副作用

	0.1~1%未満	0.1%未満	頻度不明*
過敏症 ^{注1)}	発疹、痒疹感等		
出血傾向 ^{注2)}		出血傾向亢進	
血液 ^{注1)}		顆粒球減少	好酸球増多
循環器	血圧低下		
肝臓	AST(GOT)・ALT(GPT)の上昇等	黄疸	総ビリルビン上昇
その他	悪心	顔面潮紅、発熱	低ナトリウム血症

*：頻度不明は自発報告による。

注1)：発現した場合には投与を中止すること。

注2)：発現した場合には減量又は投与を中止すること。

3. 高齢者への投与

一般に高齢者では生理機能が低下しているため減量するなど注意すること。

4. 妊婦、産婦、授乳婦等への投与

妊婦又は妊娠している可能性のある婦人には大量投与を避けること。〔大量(100mg/kg/日)投与でマウスに胎児体重の増加の抑制が認められている。〕¹⁾

5. 適用上の注意

- (1) 投与速度：点滴静注する場合、投与速度が増加すると血圧が低下することがあるので、ガベキサートメシル酸塩として体重1kg当たり毎時2.5mg以下とすることが望ましい。
- (2) 投与時：薬液が血管外へ漏れると、注射部位に潰瘍・壊死を起こすことがあるので、薬液が血管外へ漏れないよう注意すること。また、血液うっ滞が起こらないようできるだけ太い血管より投与すること。
- (3) 調製時：1) 溶解後はなるべく速やかに使用すること。
2) 他の注射剤(抗生物質製剤、血液製剤等)と配合した場合に、混濁等の配合変化を起こすことがあるので注意すること。また、アミノ酸輸液、アルカリ性の薬剤及び添加物として亜硫酸塩を含有する薬剤と配合した場合、分解等の配合変化を起こすことがあるので注意すること。

【包装】

注射用エフオーワイ500(500mg)：10バイアル

【主要文献】

- 1) 藤田常夫他：応用薬理，9：743，1975

-
- 配合試験成績に関するお問い合わせは下記までお願い致します。

丸石製薬株式会社 学術情報部

〒538-0042 大阪市鶴見区今津中2-4-2

電話0120-014-561

受付時間 9:00～17:00(土日祝日・会社指定休日を除く)

医療関係者向けホームページ(<http://www.maruishi-pharm.co.jp/med2/>)